

บทนำ

บริบทสำนักงานอธิการบดี

สำนักงานอธิการบดี มหาวิทยาลัยราชภัฏเพชรบุรี เป็นหน่วยงานกลางที่ทำหน้าที่สนับสนุนและขับเคลื่อนภารกิจหลักของมหาวิทยาลัยในด้านการบริหารจัดการองค์กร ด้านนโยบาย การอำนวยความสะดวก การประสานงาน และการให้บริการแก่หน่วยงานภายในและผู้มีส่วนได้ส่วนเสีย โดยมีบทบาทสำคัญในการเชื่อมโยงนโยบายระดับสภามหาวิทยาลัยและผู้บริหารสู่การปฏิบัติในระดับหน่วยงานให้เกิดผลอย่างเป็นรูปธรรม และสนับสนุนการดำเนินงานตามพันธกิจของมหาวิทยาลัยราชภัฏ ซึ่งมุ่งเน้นการพัฒนาท้องถิ่น การผลิตบัณฑิตที่มีคุณภาพ การวิจัยและนวัตกรรมเพื่อชุมชน การทำนุบำรุงศิลปวัฒนธรรม และการบริหารจัดการที่มีธรรมาภิบาล

ภายใต้บริบทของการเปลี่ยนแปลงด้านเทคโนโลยีดิจิทัลและสภาพแวดล้อมทางสังคม เศรษฐกิจ และการศึกษา สำนักงานอธิการบดีให้ความสำคัญกับการขับเคลื่อนมหาวิทยาลัยสู่การเป็นมหาวิทยาลัยดิจิทัล (Digital University) การยกระดับประสิทธิภาพการปฏิบัติงาน (Performance Efficiency) การพัฒนาบุคลากรให้มีสมรรถนะที่เหมาะสมกับการเปลี่ยนแปลง และการปรับปรุงคุณภาพการให้บริการอย่างต่อเนื่อง เพื่อตอบสนองต่อความต้องการและความคาดหวังของผู้รับบริการและผู้มีส่วนได้ส่วนเสียทุกภาคส่วนสำนักงานอธิการบดีจึงเป็นกลไกสำคัญในการเสริมสร้างความเข้มแข็งด้านการบริหารจัดการของมหาวิทยาลัย สนับสนุนการดำเนินงานตามยุทธศาสตร์ และผลักดันให้มหาวิทยาลัยราชภัฏเพชรบุรีสามารถบรรลุวิสัยทัศน์ในการเป็นสถาบันอุดมศึกษาที่ใช้สังคมและท้องถิ่นอย่างยั่งยืน

ปัจจุบันสำนักงานอธิการบดีมีโครงสร้างการบริหารงาน โดยมีหน่วยงานในสังกัดจำนวน 10 หน่วย ดังนี้

1. กองกลาง มีบทบาทหน้าที่เป็นหน่วยประสานงานหลักของมหาวิทยาลัย ให้บริการสนับสนุนการดำเนินงานภายใต้นโยบาย วิสัยทัศน์ ให้สำเร็จลุล่วงตามพันธกิจของมหาวิทยาลัยอย่างมีประสิทธิภาพ ทั้งในด้านเอกสารราชการ การบริหารงานบุคคล การคลังและทรัพย์สิน การพัสดุ ยานพาหนะ นิติการ การจัดประชุม คณะกรรมการชุดต่าง ๆ การบริหารจัดการทั่วไป รวมถึงทำหน้าที่เลขานุการผู้บริหาร

2. กองนโยบายและแผน มีบทบาทหน้าที่ในการวิเคราะห์กลั่นกรองนโยบาย และยุทธศาสตร์มหาวิทยาลัย พัฒนาแผนงาน/โครงการเชิงรุกเพื่อตอบสนองยุทธศาสตร์ด้านความเป็นเลิศของมหาวิทยาลัยราชภัฏ ประสานงานกับสำนักงบประมาณเพื่อเสนอขอตั้งงบประมาณ จัดทำกรอบวงเงินงบประมาณต่อสภามหาวิทยาลัย กำหนดแนวทางการจัดทำงบประมาณทั้งงบประมาณแผ่นดินและรายได้ ติดตามประเมินผลความสำเร็จของการดำเนินงานตามนโยบายและยุทธศาสตร์ ศึกษาวิจัยเชิงนโยบาย วิเคราะห์และจัดทำกรอบอัตรากำลัง รวมถึงจัดทำฐานข้อมูลสารสนเทศและการประเมินผล

3. กองพัฒนานักศึกษา มีบทบาทหน้าที่พัฒนานักศึกษาให้มีทักษะในการดำเนินชีวิตให้คำปรึกษาด้านใช้ชีวิต ด้านการเรียนและอาชีพ ให้บริการทุนการศึกษา หอพักนักศึกษา จัดกิจกรรมเสริมทักษะในศตวรรษที่ 21 จัดกิจกรรมด้านวิชาการ กีฬา วัฒนธรรม สันทนาการ จิตอาสา เสริมสร้างกระบวนการวิศวะกรสังคม และการเป็นผู้ประกอบการเพื่อเสริมสร้างทักษะชีวิตให้กับนักศึกษา ตลอดจนสนับสนุนการดำเนินงานขององค์กรผู้นำนักศึกษารวมถึงจัดกิจกรรมเพื่อพัฒนาเสริมสร้างศักยภาพศิษย์เก่าของมหาวิทยาลัย

4. กลุ่มงานพัฒนากายภาพภูมิสถาปัตยกรรมและสิ่งแวดล้อม มีบทบาทหน้าที่ให้บริการการใช้อาคารสถานที่เพื่อการเรียนการสอนและ การให้บริการเช่าเพื่อจัดกิจกรรม การบริหารการก่อสร้าง การออกแบบ การตกแต่งภายใน การรักษาความสะอาดสถานที่รวมถึงความปลอดภัยในชีวิตและทรัพย์สิน ดูแลระบบสาธารณูปโภคให้พร้อมใช้งาน พัฒนากายภาพและสิ่งแวดล้อมให้สอดคล้องกับการเป็นมหาวิทยาลัยสีเขียว

5. กลุ่มงานพัฒนาระบบประกันคุณภาพการศึกษา มีบทบาทหน้าที่ในการวางระบบกลไก กำกับ ติดตาม ตรวจสอบ ประเมินคุณภาพการศึกษา และการบริหารในระดับหลักสูตร ระดับหน่วยงาน และระดับมหาวิทยาลัย ภายใต้เครื่องมือหรือมาตรฐานที่กำหนด เพื่อพัฒนาคุณภาพการศึกษาอย่างต่อเนื่องสามารถเผยแพร่สู่สาธารณชน รวมถึงวิเคราะห์และสังเคราะห์เกณฑ์การประเมินมาตรฐานชาติและสากล เพื่อเข้าจัดอันดับในระดับภูมิภาค ระดับประเทศ และระดับโลก เป็นศูนย์ข้อมูลสารสนเทศตามพันธกิจของมหาวิทยาลัยเพื่อใช้ในการตัดสินใจของผู้บริหาร

6. กลุ่มงานสื่อสารองค์กร มีบทบาทหน้าที่ผลิตสื่อสารสนเทศของมหาวิทยาลัยเพื่อเผยแพร่ ในช่องทางที่หลากหลาย สร้างเสริมภาพลักษณ์ที่ดีของมหาวิทยาลัย บันทึกภาพ วิดีโอ ในงานกิจกรรมต่าง ๆ ของมหาวิทยาลัย รวมถึงการจัดรายการวิทยุร่วมกับสื่อประชาสัมพันธ์ของจังหวัด และการจัดทำคอนเทนต์ ต่าง ๆ เผยแพร่ทางช่องทาง Online

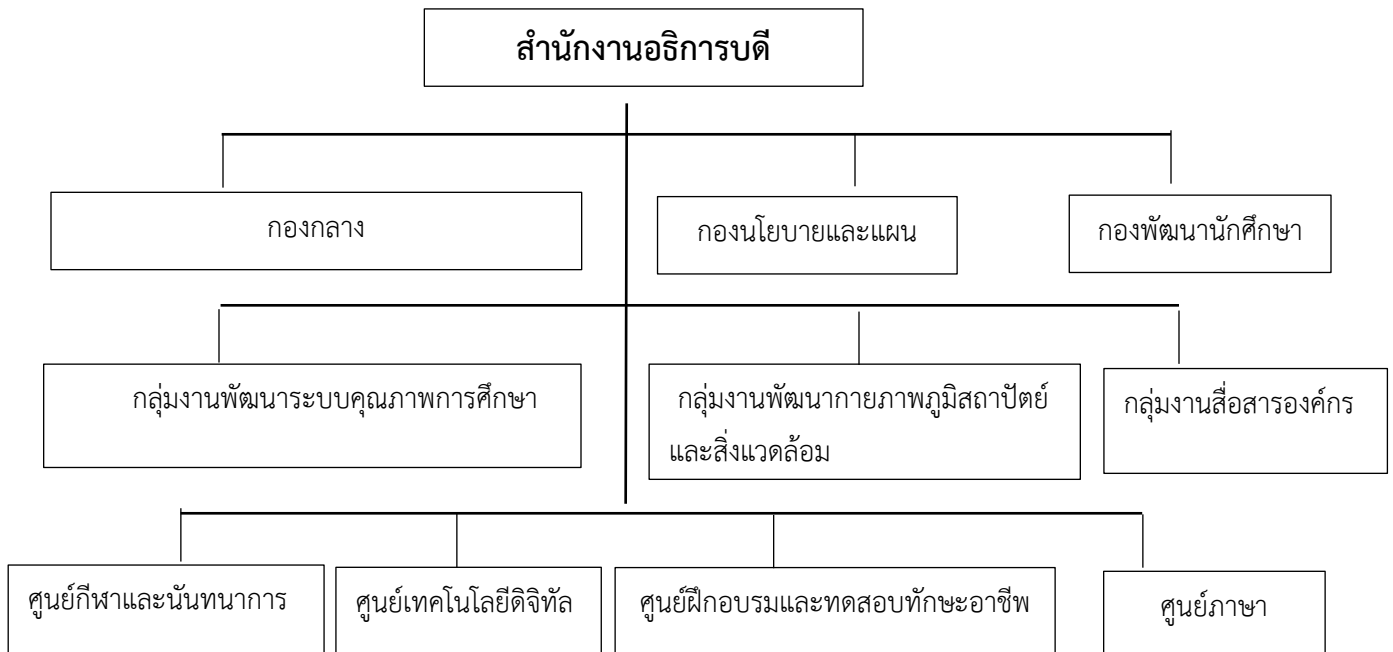
7. ศูนย์กีฬาและนันทนาการ มีบทบาทหน้าที่เสริมสร้างสุขภาพนักศึกษาและบุคลากรให้มีสุขภาพที่ดีทั้งร่างกาย จิตใจ สังคม เสริมสร้างสมรรถนะทางการกีฬาให้กับนักกีฬาเพื่อความเป็นเลิศสามารถสร้างชื่อเสียงให้กับมหาวิทยาลัย ให้บริการสถานที่ออกกำลังกาย จัดการแข่งขันกีฬาประเภทต่าง ๆ และให้บริการเช่าสนามกีฬาเพื่อจัดการแข่งขันกีฬาทุกประเภท

8. ศูนย์เทคโนโลยีดิจิทัล มีบทบาทหน้าที่เป็นหน่วยงานกลางในการประสานงานระหว่างมหาวิทยาลัยกับหน่วยงานภายนอกด้านเทคโนโลยีดิจิทัล ประสานงานการใช้เทคโนโลยีสารสนเทศและการสื่อสารของมหาวิทยาลัย วิเคราะห์และพัฒนาระบบสารสนเทศเพื่อการดำเนินงาน ให้บริการระบบคอมพิวเตอร์ เครือข่าย และโทรคมนาคม แก่นักศึกษาและบุคลากร เพื่อสนับสนุนงานด้านการเรียนการสอนและการวิจัย ถ่ายทอดเผยแพร่ความรู้ด้านเทคโนโลยีสารสนเทศและการสื่อสารแก่นักศึกษาและบุคลากร รวมถึงหน่วยงานภายนอก ดูแลระบบรักษาความปลอดภัยทางไซเบอร์ ให้บริการแอดแอดมินเพื่อเข้าถึงฐานข้อมูลส่วนบุคคล

9. ศูนย์พัฒนาภาษา มีบทบาทหน้าที่เสริมสร้างทักษะด้านภาษาให้กับนักศึกษา บุคลากร และบุคคลภายนอก เสริมสร้างบรรยากาศการเรียนรู้และเผยแพร่สื่อการสอนภาษาอังกฤษในรูปแบบ Online และโปรแกรมสำเร็จรูป ให้บริการเป็นศูนย์ทดสอบความรู้ด้านภาษานักศึกษา บุคลากร และบุคคลภายนอก

10. ศูนย์ฝึกอบรมและทดสอบทักษะอาชีพ มีบทบาทหน้าที่พัฒนาและยกระดับมาตรฐานฝีมือแรงงานให้เป็นที่ยอมรับ ส่งเสริมการมีส่วนร่วม และสร้างเครือข่ายเพื่อการพัฒนาฝีมือแรงงาน ให้บริการวิชาการ ถ่ายทอดความรู้ และเทคโนโลยีนวัตกรรม ที่สอดคล้องกับความต้องการของตลาดแรงงานในพื้นที่จังหวัดเพชรบุรี และจังหวัดใกล้เคียง

โครงสร้างสำนักงานอธิการบดี



บุคลากรสังกัดสำนักงานอธิการบดี

สำนักงานอธิการบดี มีจุดเด่นในการมีบุคลากรที่มีความเชี่ยวชาญเฉพาะด้าน จึงมีการบริหารบุคลากรด้วยหลัก Put the right man on the right job ซึ่งปัจจุบันสำนักงานอธิการบดีมีบุคลากรที่สำเร็จการศึกษาระดับปริญญาตรี จำนวน 123 คน ปริญญาโท จำนวน 5 คน ปริญญาเอก จำนวน 1 คน และต่ำกว่าปริญญาตรีซึ่งเป็นบุคลากรประเภทช่างซ่อมบำรุง คนงานภาคสนาม และแม่บ้าน จำนวน 36 คน รวมทั้งสิ้น 165 คน โดยจำแนกจำนวนบุคลากรในแต่ละหน่วยงานที่สังกัดสำนักงานอธิการบดีได้ดังนี้

ที่	หน่วยงาน	คุณวุฒิ (คน)				ระดับตำแหน่ง (คน)			ผู้บริหาร ผอ.สำนัก/ กอง
		ต่ำกว่า ป.ตรี	ป.ตรี	ป.โท	ป.เอก	ชำนาญ การพิเศษ	ชำนาญ การ	ปฏิบัติการ /ชั่วคราว	
1	สำนักงานอธิการบดี		1	2					1
2	กองกลาง	8	41	4		1	6	45	1
3	กองนโยบายและแผน		3	5			5	3	
4	กองพัฒนานักศึกษา	2	15	3			3	16	1
5	กลุ่มงานพัฒนากายภาพภูมิ- สถาปัตยกรรมและสิ่งแวดล้อม	24	13				1	36	
6	กลุ่มงานพัฒนาระบบคุณภาพ การศึกษา		4					4	
7	กลุ่มงานสื่อสารองค์กร		6					6	
8	ศูนย์กีฬาและนันทนาการ	5	9				1	13	
9	ศูนย์เทคโนโลยีดิจิทัล		6	3			3	6	
10	ศูนย์ฝึ กอบรมและทดสอบ ทักษะอาชีพ		1	1				2	
11	ศูนย์ภาษา		4		1		1	4	
รวม		39	102	17	1	1	20	135	3

การวิเคราะห์สภาพแวดล้อมทั่วไปและการกำหนดกลยุทธ์

ในการจัดทำแผนกลยุทธ์สำนักงานอธิการบดี ประจำปี 2569 ได้ทำการทบทวนการวิเคราะห์สภาพแวดล้อม (SWOT Analysis) เพื่อประเมินสถานการณ์ทั้งภายในและภายนอกในสถานการณ์ปัจจุบัน ให้ได้ทราบถึงจุดแข็งที่เป็นข้อได้เปรียบ และจุดอ่อนซึ่งเป็นข้อเสียเปรียบจากสภาพแวดล้อมภายใน สามารถมองเห็นโอกาสที่จะดำเนินงานได้ และเตรียมรับกับอุปสรรคที่เป็นข้อจำกัด ปัจจัยที่คุกคามการดำเนินงานขององค์กร โดยการวิเคราะห์สภาพแวดล้อม ภายในได้หลักการบริหาร 4M ประกอบด้วย กำลังคน (Man) งบประมาณ (Money) วัสดุ (Materials) การบริหารจัดการ (Management) และวิเคราะห์สภาพแวดล้อมภายนอกภายใต้หลัก PESTEL Analysis โดยปัจจัยภายนอกด้วย ด้านนโยบายของรัฐ (Politics) เศรษฐกิจ (Economic) สังคมและวัฒนธรรม (Socio-Cultural) เทคโนโลยี (Technology) กฎหมาย (Legal) สิ่งแวดล้อม (Environment) รวมถึงได้นำข้อเสนอแนะจากการประกันคุณภาพการศึกษาในรอบประเมินปีการศึกษา 2568 มาใช้เป็นข้อมูลในการจัดโครงการกิจกรรม ตลอดจนได้นำผลประเมินผลความสำเร็จตามแผนกลยุทธ์ในปีงบประมาณ 2568 มาเป็นส่วนหนึ่งในการกำหนดกลยุทธ์สำนักงานอธิการบดีของปีงบประมาณ 2569

การวิเคราะห์สภาพแวดล้อมภายใน

จุดแข็ง	จุดอ่อน
1.บุคลากรมีความรู้ความสามารถและประสบการณ์ในการสนับสนุนพันธกิจของมหาวิทยาลัย 2.เป็นศูนย์กลางข้อมูล ข่าวสาร และการสื่อสารภายในมหาวิทยาลัย สามารถเชื่อมโยงนโยบายจากผู้บริหารสู่การปฏิบัติ 3.มีวัสดุอุปกรณ์ ครุภัณฑ์ เทคโนโลยี และอาคารสถานที่ สนับสนุนการปฏิบัติงานอย่างเพียงพอ 4.มีการจัดสภาพแวดล้อมที่เอื้อต่อปฏิบัติงาน 5.มีระบบสารสนเทศและเทคโนโลยีดิจิทัลสนับสนุนการบริหารจัดการ เช่น ระบบสารบรรณ อิเล็กทรอนิกส์ ระบบบริหารทรัพยากรบุคคล และระบบการเงิน	1. บุคลากรระดับหัวหน้างานบางส่วน ยังขาดทักษะด้านบริหาร เช่น มอบหมายงาน การติดตามงาน การสอนงานหรือให้คำแนะนำปรึกษา การบริหารความขัดแย้ง และทักษะการสื่อสาร 2. บวนการทำงานบางส่วนยังมีความซ้ำซ้อน และต้องพึ่งพาเอกสารจำนวนมาก ส่งผลให้เกิดความล่าช้าในการให้บริการ 3. การถ่ายทอดองค์ความรู้และการจัดการความรู้ (Knowledge Management) ยังไม่เป็นระบบ ทำให้ความรู้ขึ้นกับตัวบุคคล 4. ทักษะด้านดิจิทัลของบุคลากรบางส่วนยังไม่สอดคล้องกับการเปลี่ยนแปลงของเทคโนโลยีอย่างรวดเร็ว

การวิเคราะห์สภาพแวดล้อมภายนอก

โอกาส	อุปสรรค
1. ภูมิศาสตร์กายภาพของจังหวัดเพชรบุรี เอื้อต่อการจัดการศึกษา การท่องเที่ยว และการทำธุรกิจ 2. รัฐบาลมีนโยบายที่ส่งเสริมด้านการจัดการศึกษาอย่างชัดเจน 3. การมีกฎหมาย เช่น พรบ.มหาวิทยาลัยราชภัฏ ที่เป็นแนวทางและรองรับการปฏิบัติงาน 4. ระบบเครือข่ายเทคโนโลยีขยายครอบคลุมทุกพื้นที่สามารถเข้าถึงข้อมูลได้อย่างมีประสิทธิภาพ 5. ช่องทางการสื่อสาร การรับส่งข้อมูล และการศึกษาเรียนรู้ มีความหลากหลายโดยผ่านระบบ Online	1. ระบบเศรษฐกิจที่เกิดภาวะระดับราคาสินค้าและบริการปรับตัวสูงขึ้น ทำให้ส่งผลกระทบต่อการจัดทำค่าของงบประมาณ 2. ระเบียบกฎหมายที่เกี่ยวข้อง เช่น การพัสดุ และการเบิกจ่าย ทำให้เกิดความล่าช้าในการปฏิบัติงาน 3. พฤติกรรมของนักศึกษาที่เปลี่ยนแปลงตามสภาพแวดล้อมปัจจุบัน 4. ตามไม่ทันเทคโนโลยี และความต้องการของตลาดแรงงานในปัจจุบัน

การวิเคราะห์สภาพแวดล้อมภายนอก

โอกาส	อุปสรรค
1. ภูมิศาสตร์กายภาพของจังหวัดเพชรบุรี เอื้อต่อการจัดการศึกษา การท่องเที่ยว และการทำธุรกิจ 2. รัฐบาลมีนโยบายที่ส่งเสริมด้านการจัดการศึกษาอย่างชัดเจน 3. การมีกฎหมาย เช่น พรบ.มหาวิทยาลัยราชภัฏ ที่เป็นแนวทางและรองรับการปฏิบัติงาน 4. ระบบเครือข่ายเทคโนโลยีขยายครอบคลุมทุกพื้นที่สามารถเข้าถึงข้อมูลได้อย่างมีประสิทธิภาพ 5. ช่องทางการสื่อสาร การรับส่งข้อมูล และการศึกษาเรียนรู้ มีความหลากหลายโดยผ่านระบบ Online	1. ระบบเศรษฐกิจที่เกิดภาวะระดับราคาสินค้าและบริการปรับตัวสูงขึ้น ทำให้ส่งผลกระทบต่อการจัดทำค่าของงบประมาณ 2. ระเบียบกฎหมายที่เกี่ยวข้อง เช่น การพัสดุ และการเบิกจ่าย ทำให้เกิดความล่าช้าในการปฏิบัติงาน 3. พฤติกรรมของนักศึกษาที่เปลี่ยนแปลงตามสภาพแวดล้อมปัจจุบัน 4. ตามไม่ทันเทคโนโลยี และความต้องการของตลาดแรงงานในปัจจุบัน

การกำหนดกลยุทธ์ในการปฏิบัติงาน ด้วย TOWS Matrix

TOWS Matrix	จุดแข็ง	จุดอ่อน
	<p>1.บุคลากรมีความรู้ความสามารถและประสบการณ์ในการสนับสนุนพันธกิจของมหาวิทยาลัย</p> <p>2.เป็นศูนย์กลางข้อมูล ข่าวสาร และการสื่อสารภายในมหาวิทยาลัย สามารถเชื่อมโยงนโยบายจากผู้บริหารสู่การปฏิบัติ</p> <p>3.มีวัสดุอุปกรณ์ ครุภัณฑ์ เทคโนโลยี และอาคารสถานที่ สนับสนุนการปฏิบัติงานอย่างเพียงพอ</p> <p>4.มีการจัดสภาพแวดล้อมที่เอื้อต่อปฏิบัติงาน</p> <p>5.มีระบบสารสนเทศ และเทคโนโลยีดิจิทัลสนับสนุนการบริหารจัดการ เช่น ระบบสารบรรณอิเล็กทรอนิกส์ ระบบบริหารทรัพยากรบุคคล และระบบการเงิน</p>	<p>1. บุคลากรระดับหัวหน้างาน บางส่วน ยังขาดทักษะ ด้านการบริหาร เช่น มอบหมายงาน การติดตามงาน การสอนงานหรือให้คำแนะนำปรึกษา การบริหารความขัดแย้ง และทักษะการสื่อสาร</p> <p>2. บวนการทำงานบางส่วนยังมีความซ้ำซ้อน และต้องพึ่งพาเอกสารจำนวนมาก ส่งผลให้เกิดความล่าช้าในการให้บริการ</p> <p>3. การถ่ายทอดองค์ความรู้และการจัดการความรู้ (Knowledge Management) ยังไม่เป็นระบบ ทำให้ความรู้ขึ้นกับตัวบุคคล</p> <p>4. ทักษะด้านดิจิทัลของบุคลากร บางส่วนยังไม่สอดคล้องกับการเปลี่ยนแปลงของเทคโนโลยีอย่างรวดเร็ว</p>
โอกาส	กลยุทธ์เชิงรุก (จุดแข็ง+โอกาส)	เชิงแก้ไข (โอกาส+จุดอ่อน)
<p>1.ความก้าวหน้าของเทคโนโลยีและ Ai</p> <p>2.รัฐบาลมีนโยบายที่ส่งเสริมด้านการจัดการศึกษาอย่างชัดเจน</p> <p>3.การมีกฎหมาย เช่น พรบ.มหาวิทยาลัยราชภัฏ ที่เป็นแนวทางรองรับการปฏิบัติงาน</p>	<p>-เพิ่มประสิทธิภาพการบริหารจัดการ และการเป็นมหาวิทยาลัยดิจิทัล</p>	<p>-พัฒนาบุคลากรสู่ยุคดิจิทัล</p>

<p>4.ระบบเครือข่ายเทคโนโลยีขยายครอบคลุมทุกพื้นที่ที่สามารถเข้าถึงข้อมูลได้อย่างมีประสิทธิภาพ</p> <p>5.ช่องทางการสื่อสาร การรับส่งข้อมูลและการศึกษาเรียนรู้ มีความหลากหลายโดยผ่านระบบ Online</p>		
อุปสรรค	เชิงป้องกัน(จุดแข็ง+อุปสรรค)	เชิงรับ(จุดอ่อน+อุปสรรค)
<p>1.ระบบเศรษฐกิจที่เกิดภาวะระดับราคาสินค้าและบริการปรับตัวสูงขึ้น ทำให้ส่งผลกระทบต่อการจัดทำคำขออนุมัติงบประมาณ</p> <p>2.ระเบียบกฎหมายที่เกี่ยวข้อง เช่น การพัสดุ และการเบิกจ่าย ทำให้เกิดความล่าช้าในการปฏิบัติงาน</p> <p>3.พฤติกรรมของนักศึกษาที่เปลี่ยนแปลงตามสภาพแวดล้อมปัจจุบัน</p> <p>4.ตามไม่ทันเทคโนโลยี และความต้องการของตลาดแรงงานในปัจจุบัน</p>	-สนับสนุนการผลิตบัณฑิต	-สนับสนุนการบริหารจัดการทรัพย์สินของมหาวิทยาลัย

สรุปได้ว่าการใช้ TOWS Matrix เป็นเครื่องมือสำหรับการกำหนดกลยุทธ์ใหม่จากวิเคราะห์สภาพแวดล้อมทั่วไป ของสำนักงานอธิการบดี จึงกำหนดเป็นกลยุทธ์ในการขับเคลื่อนองค์กร ในปีงบประมาณ 2569 จำนวน 4 กลยุทธ์ และมีค่าเป้าหมาย ดังนี้

กลยุทธ์ดำเนินงาน	เป้าประสงค์
กลยุทธ์ที่ 1 สนับสนุนการผลิตบัณฑิต	<ol style="list-style-type: none"> พัฒนาผู้เรียนให้มีคุณลักษณะบัณฑิตที่พึงประสงค์และทักษะอาชีพในศตวรรษที่ 21 พัฒนาภาพลักษณ์และส่งเสริมการรับสมัครนักศึกษา พัฒนาสมรรถนะนักศึกษาด้วยกระบวนการวิศวกรสังคม
กลยุทธ์ที่ 2 พัฒนาบุคลากรสู่ยุคดิจิทัล	<ol style="list-style-type: none"> เสริมสร้างความรู้ ทักษะ และสมรรถนะด้านดิจิทัลของบุคลากร
กลยุทธ์ที่ 3 เพิ่มประสิทธิภาพการบริหารจัดการ และการเป็นมหาวิทยาลัยดิจิทัล	<ol style="list-style-type: none"> พัฒนาглоการบริหารจัดการมหาวิทยาลัยให้มีความทันสมัย มีประสิทธิภาพ โปร่งใส และสามารถตอบสนองต่อการเปลี่ยนแปลงได้อย่างยืดหยุ่น พัฒนาระบบข้อมูลสารสนเทศเพื่อการตัดสินใจและการบริหารจัดการสู่การเป็น Digital University
กลยุทธ์ที่ 4 สนับสนุนการจัดหารายได้จากบริหารจัดการทรัพย์สินของมหาวิทยาลัย	<ol style="list-style-type: none"> สนับสนุนการจัดหารายได้จากการบริหารทรัพย์สินของมหาวิทยาลัย

วิสัยทัศน์ พันธกิจ และวัตถุประสงค์

ภายใต้การดำเนินงานตามบทบาทหน้าที่ของสำนักงานอธิการบดี โดยใช้กลยุทธ์เป็นเครื่องมือในการขับเคลื่อนความสำเร็จไปสู่การบรรลุเป้าหมาย จึงกำหนดวิสัยทัศน์ พันธกิจ และวัตถุประสงค์ ดังนี้

วิสัยทัศน์ มุ่งสู่การเป็นองค์กรสมรรถนะสูงด้วยเทคโนโลยีดิจิทัลเพื่อสนับสนุนพันธกิจของมหาวิทยาลัย

พันธกิจ

1. เป็นศูนย์กลางการบริหารจัดการสนับสนุนทุกพันธกิจของมหาวิทยาลัย
2. ให้บริการด้วยความเป็นเลิศ
3. พัฒนาคณาจารย์ให้มีสมรรถนะสูง
4. พัฒนาด้านกายภาพและสิ่งแวดล้อมให้เอื้อต่อการจัดการเรียนการสอน

วัตถุประสงค์

1. เพื่อสนับสนุนและอำนวยความสะดวกการบริหารงานของอธิการบดีและผู้บริหารมหาวิทยาลัยให้เป็นไปอย่างมีประสิทธิภาพ
2. เพื่อเป็นศูนย์กลางการประสานงานด้านการบริหารและการสื่อสารของมหาวิทยาลัย
3. เพื่อพัฒนาและปรับปรุงระบบงานด้านธุรการและการบริหารจัดการให้มีความถูกต้อง รวดเร็ว และเป็นระบบ
4. เพื่อส่งเสริมการใช้ระบบเทคโนโลยีดิจิทัลในการบริหารงานและการให้บริการ
5. เพื่อสนับสนุนการดำเนินงานตามนโยบาย แผน และหลักธรรมาภิบาลของมหาวิทยาลัย

เป้าประสงค์

1. การบริหารงานของผู้บริหารมหาวิทยาลัยให้ดำเนินไปอย่างมีประสิทธิภาพและบรรลุเป้าหมายขององค์กร
2. ระบบงานและกระบวนการบริหารจัดการให้มีความคล่องตัว ถูกต้อง และโปร่งใส
3. การให้บริการและการประสานงานแก่หน่วยงานและผู้มีส่วนได้ส่วนเสียมีประสิทธิภาพ
4. นำเทคโนโลยีดิจิทัลในการบริหารงานและการให้บริการอย่างเป็นระบบ
5. ขับเคลื่อนการบริหารจัดการตามหลักธรรมาภิบาลและการพัฒนาองค์กรอย่างต่อเนื่อง

คำนิยมนร่วม : S-M-A-R-T

Service = มีอาชีพด้านบริการ

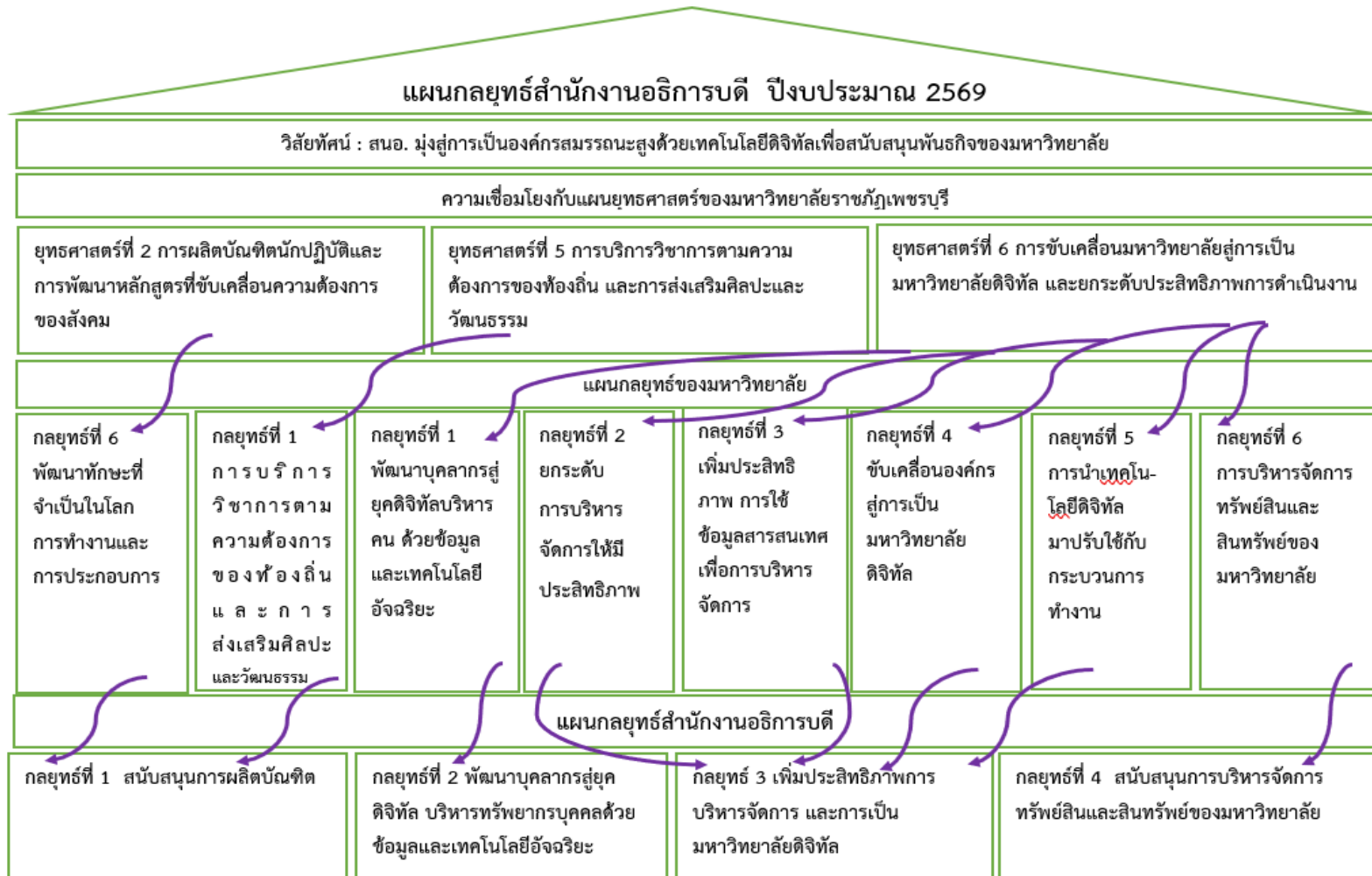
Management = เป็นเลิศด้านบริหาร

Achievement = มุ่งความสำเร็จ

Relationship = มีมนุษยสัมพันธ์ในองค์กร

Teamwork = ทำงานเป็นทีม

ความเชื่อมโยงกับแผนยุทธศาสตร์ของมหาวิทยาลัย ปีงบประมาณ 2569



แผนกลยุทธ์สำนักงานอธิการบดี มหาวิทยาลัยราชภัฏเพชรบุรี จำปีงบประมาณ 2569

กลยุทธ์ที่ 1 สนับสนุนการผลิตบัณฑิต

เป้าประสงค์	โครงการ	ตัวชี้วัด	ค่าเป้าหมาย	ผู้รับผิดชอบ
1. พัฒนาผู้เรียนให้มีคุณลักษณะบัณฑิตที่พึงประสงค์ และทักษะอาชีพในศตวรรษที่ 21	1. โครงการยกระดับบัณฑิตสู่การพัฒนา Soft Skills	1.ระดับค่าเฉลี่ยผลการประเมินความพึงพอใจของสถานประกอบการต่อนักศึกษาของมหาวิทยาลัยราชภัฏเพชรบุรี	≥4.10	กองพัฒนานักศึกษา
	2. โครงการ AI กับการเรียนในยุคดิจิทัล			
	3. โครงการอบรมการให้คำปรึกษาอาจารย์ที่ปรึกษาประจำปีการศึกษา 2568			
	4. โครงการเชิดชูเกียรติบุคลากรทรงคุณค่า อาจารย์ที่ปรึกษา หรืออาจารย์ที่ให้คำปรึกษาดีเด่น ประจำปีการศึกษา 2569			
	5. โครงการ Gen Z กับการสมัครงานในยุค AI	2.ร้อยละนักศึกษาที่ผ่านวัดความรู้หลังการอบรมกิจกรรมการพัฒนา Soft Skills จากผู้เข้าร่วมกิจกรรมทั้งหมดของโครงการ	ร้อยละ 95	
	6. โครงการ Mental health of PBRU "สร้าง ความหวังพลังใจก้าวไปด้วยกัน YC" ประจำปีการศึกษา 2569			
	7. โครงการอบรมสร้างความรู้ความเข้าใจ "CPR First Aid รุ่นใหม่ ใส่ใจชีวิต" (รุ่นที่ 2)			
	8. โครงการปฐมนิเทศนักศึกษาใหม่ ประจำปีการศึกษา 2569			
	9. โครงการการพัฒนาสมรรถนะและเตรียมความพร้อมต่อการทำงาน			

เป้าประสงค์	โครงการ	ตัวชี้วัด	ค่าเป้าหมาย	ผู้รับผิดชอบ
	10. โครงการอบรมอาชีพระยะสั้น เพื่อการเป็นผู้ประกอบการ (ศิษย์เก่า) AI	4. ร้อยละศิษย์เก่าที่ผ่านวัดความรู้หลังการอบรมกิจกรรมการพัฒนา Soft Skills จากผู้เข้าร่วมกิจกรรมทั้งหมดของโครงการ	ร้อยละ 95	กองพัฒนานักศึกษา
	11. โครงการพัฒนาศักยภาพศิษย์เก่า			
	12. โครงการสร้างเครือข่ายกิจการนักศึกษาและแลกเปลี่ยนองค์ความรู้ด้านกิจการนักศึกษาในบริบทปัจจุบัน	5. ร้อยละของนักศึกษาที่มีพัฒนาการด้านภาวะผู้นำเพิ่มขึ้นเมื่อเปรียบเทียบกับคะแนนก่อนและหลังการเข้าร่วมโครงการพัฒนาภาวะผู้นำ	ร้อยละ 70	
	13. โครงการการประกวด PBRU Ambassador 2025			
	14. โครงการค่าย 4 ราชภัฏตะวันตก			
	15. โครงการเลือกตั้งนายกองค์การบริหารนักศึกษา 2569			
	16. โครงการการปรับ Mindset สู่การใช้ชีวิตและหน้าที่พลเมือง	6. สัดส่วนของนักศึกษาที่ไม่มีประวัติความผิดด้านวินัยหรือพฤติกรรมที่ฝ่าฝืนข้อบังคับของมหาวิทยาลัย เมื่อเทียบกับจำนวนนักศึกษาทั้งหมดในปีการศึกษานั้น	ร้อยละ 90	
	17. โครงการพิธีไหว้ครู ปีการศึกษา 2568			
	18. โครงการวันราชภัฏ			
	19. โครงการสร้างเครือข่ายกิจการนักศึกษาและแลกเปลี่ยนองค์ความรู้ด้านกิจการนักศึกษาในบริบทปัจจุบัน			
	20. โครงการพัฒนาสมรรถนะภาษาอังกฤษตามมาตรฐาน CEFR	17. ร้อยละนักศึกษาที่ผ่าน CEFR B1 18. ร้อยละนักศึกษาที่ผ่าน CEFR B	ร้อยละ 80 ร้อยละ 80	ศูนย์ภาษา

เป้าประสงค์	โครงการ	ตัวชี้วัด	ค่าเป้าหมาย	ผู้รับผิดชอบ
2. พัฒนาภาพลักษณ์ และส่งเสริมการรับสมัครนักศึกษา	21. โครงการพัฒนาการยอมรับชื่อเสียงและภาพลักษณ์ที่ดีของมหาวิทยาลัยราชภัฏเพชรบุรี	19. ระดับการยอมรับชื่อเสียงและภาพลักษณ์ที่ดีของมหาวิทยาลัยราชภัฏเพชรบุรี	3.55	กลุ่มงานสื่อสารองค์กร
		20. ระดับการยอมรับชื่อเสียงและภาพลักษณ์ที่ดีของมหาวิทยาลัยราชภัฏเพชรบุรี	3.55	
	22. โครงการผลิตสื่อวีดิทัศน์เพื่อใช้ในการแนะแนวการศึกษา	21. ร้อยละของนักศึกษาเพิ่มขึ้น	ร้อยละ 40	
	23. โครงการลงพื้นที่แนะแนวการศึกษาโรงเรียนกลุ่มเป้าหมาย			
	24. โครงการของที่ระลึกเพื่อใช้ในการแนะแนวการศึกษา			
	25. โครงการโรดโชว์ประชาสัมพันธ์แนะแนวการศึกษาเชิงรุกในงานนิทรรศการตลาดนัดหลักสูตรอุดมศึกษาทั่วประเทศ			
	26. PBRU OPEN HOUSE			
27. โครงการแลกเปลี่ยนเรียนรู้ความร่วมมือทางวิชาการ ระหว่างมหาวิทยาลัยราชภัฏเพชรบุรี กับสถาบันการศึกษาระดับมัธยมศึกษาหรือเทียบเท่า				
3. พัฒนาสมรรถนะนักศึกษาด้วย	28. โครงการอบรมเชิงปฏิบัติการ “การพัฒนา Soft Skills ด้วยกระบวนการวิศวกรสังคม”	22. ร้อยละนักศึกษาที่ผ่านวัดความรู้หลังการอบรมกิจกรรมการพัฒนา Soft Skills จากผู้เข้าร่วมกิจกรรมทั้งหมดของโครงการ	ร้อยละ 90	กองพัฒนานักศึกษา
	29. โครงการ Earn while learn			

เป้าประสงค์	โครงการ	ตัวชี้วัด	ค่าเป้าหมาย	ผู้รับผิดชอบ
กระบวนการวิศวกรสังคม	30. โครงการ Reflection Good Practice Showcase			
	31. โครงการอบรมเชิงปฏิบัติการ “Upskills Leader สู้บทบาท Mentor”	23. จำนวนนักศึกษาที่ได้นำองค์ความรู้ไปใช้ในการลงพื้นที่	500 คน	
	32. โครงการค่ายราชภัฏทอฝัน ปันน้ำใจ สู้ชุมชน ปีที่ 12			
	33. โครงการอบรมเชิงปฏิบัติการ “The Coach Social Engineer”	24. จำนวนนักศึกษาที่ได้รับการพัฒนาด้วยกระบวนการวิศวกรสังคม	1,500 คน	
	34. โครงการอบรมเชิงปฏิบัติการการพัฒนาผู้นำนักศึกษา ด้วยกระบวนการวิศวกรสังคม			
	35. โครงการพัฒนาศูนย์การเรียนรู้ วิศวกรสังคม และฐานการเรียนรู้			
	36. โครงการรักษน้ำ รักษาป่า ฟื้นฟูธรรมชาติ ด้วยกระบวนการวิศวกรสังคม	25. จำนวนชุมชนที่ได้รับการพัฒนาหรือแก้ไขปัญหาด้วยกระบวนการวิศวกรสังคม	≥10 หมู่บ้าน/ ชุมชน	

กลยุทธ์ที่ 2 พัฒนาบุคลากรสู่ยุคดิจิทัล

เป้าประสงค์	โครงการ	ตัวชี้วัด	ค่าเป้าหมาย	ผู้รับผิดชอบ
4. เสริมสร้างความรู้ ทักษะ และสมรรถนะ ด้านดิจิทัลของ บุคลากร	37. โครงการใช้ AI เพื่อการวิเคราะห์ข้อมูล (AI Analytics System)	26. จำนวนระบบ AI วิเคราะห์ข้อมูล	1 ระบบ	ศูนย์เทคโนโลยีดิจิทัล
		27. ร้อยละของบุคลากรที่รับการพัฒนาศักยภาพ และสมรรถนะด้านดิจิทัล	ร้อยละ 80	
	38. การใช้ข้อมูลสนับสนุนการตัดสินใจ (Data-driven Management)	28. จำนวนระบบฐานข้อมูลที่เชื่อมโยงกันทั้งองค์กร	3 ระบบ	
	39. โครงการพัฒนาสมรรถนะตามสายอาชีพของบุคลากร	29. จำนวนบุคลากรที่ได้รับแต่งตั้งให้ดำรงตำแหน่งสูงขึ้น 31. จำนวนบุคลากรที่ได้รับรางวัลทั้งระดับภายในและระดับชาติ	6 คน 6 รางวัล	กองกลาง

กลยุทธ์ที่ 3 เพิ่มประสิทธิภาพการบริหารจัดการและการเป็นมหาวิทยาลัยดิจิทัล

เป้าประสงค์	โครงการ	ตัวชี้วัด	ค่าเป้าหมาย	ผู้รับผิดชอบ
5. พัฒนากลไกการบริหารจัดการ มหาวิทยาลัยให้มีความทันสมัย มีประสิทธิภาพ โปร่งใส และสามารถตอบสนองต่อการ	40. โครงการพัฒนาระบบบริหารจัดการสู่ความเป็นเลิศ	32. จำนวนหน่วยงานที่มีระดับความสำเร็จในการดำเนินงานคุณภาพการศึกษาที่เป็นเลิศตามเกณฑ์ EdPEX ในระดับที่ 2 มีการจัดทำโครงร่างองค์กรของหน่วยงาน (OP)	ผ่าน ≥ 2 องค์กรประกอบ	งานพัฒนาระบบคุณภาพการศึกษา
	41. โครงการพัฒนาคุณภาพสู่สากล (SDG)	34. ได้รับการจัดอันดับในการพัฒนาคุณภาพสู่สากล (SDG) ระดับประเทศ	อันดับ 15- 20	

เป้าประสงค์	โครงการ	ตัวชี้วัด	ค่าเป้าหมาย	ผู้รับผิดชอบ
เปลี่ยนแปลงได้อย่างยืดหยุ่น	42. โครงการ Green University	35. ได้รับการจัดอันดับมหาวิทยาลัยสีเขียวโลก (UI Green Metrics)	อันดับที่ 300 - 400 ของโลก	
6. พัฒนาระบบข้อมูลสารสนเทศเพื่อการตัดสินใจและการบริหารจัดการสู่การเป็นDigital University	43. โครงการจัดทำระบบ ERP + Agile Workload Assessment	36. ระบบ ERP	1 ระบบ	ศูนย์เทคโนโลยีดิจิทัล
	44. โครงการระดับช่องทางการสื่อสารให้มีประสิทธิภาพรองรับการทำงานสู่มหาวิทยาลัย Digital	38. จำนวน Website ที่ได้รับการปรับปรุง	≥ 2 websites	
	45. โครงการปรับปรุง Website มหาวิทยาลัย			
	46. โครงการพัฒนาระบบ LINE Official Account หรือแพลตฟอร์มบริการออนไลน์	39. จำนวนระบบบริการออนไลน์หรือแพลตฟอร์ม	1 ระบบหรือแพลตฟอร์ม	
	47. โครงการเชื่อมโยงระบบสารสนเทศในการปฏิบัติงาน	40. จำนวนระบบสารสนเทศที่เชื่อมโยง	≥ 6 ระบบ	

กลยุทธ์ที่ 4 สนับสนุนการจัดการรายได้จากบริหารจัดการทรัพย์สินของมหาวิทยาลัย

เป้าประสงค์	โครงการ	ตัวชี้วัด	ค่าเป้าหมาย	ผู้รับผิดชอบ
7. สนับสนุนการจัดการรายได้จากการบริหารทรัพย์สินของมหาวิทยาลัย	48. โครงการจัดการรายได้หอพัก	41. จำนวนรายได้จากหอพักนักศึกษา	10 ล้านบาท	กองพัฒนานักศึกษา
	49. โครงการจัดการรายได้จากการให้บริการเช่าห้องประชุม	42. รายได้จากการให้เช่าห้องประชุม	10 ล้านบาท	กลุ่มงานพัฒนากายภาพ

เป้าประสงค์	โครงการ	ตัวชี้วัด	ค่าเป้าหมาย	ผู้รับผิดชอบ
	50. โครงการจัดทดสอบวัดระดับความรู้ด้านภาษา (TOEIC/CEFR/HSK)	43. รายได้จากการบริการภาษาเพิ่มขึ้น	5%	ศูนย์ภาษา
	51. โครงการจัดการรายได้จากการเช่าสนามกีฬา และการจัดการแข่งขัน	44. รายได้จากการให้บริการ	2 ล้านบาท	ศูนย์กีฬาและ นันทนาการ
	52. โครงการจัดการรายได้จากการจำหน่ายเช่าพื้นที่ และอื่น ๆ (1) จำหน่ายสินค้าด้านการศึกษา (2) หอพักบุคลากร (3) เช่าพื้นที่ (บูธ/Event) (4) ร้านกาแฟ (5) โรงอาหาร (6) ปิมน้ำมัน (7) จัดฝึกอบรม/Event (8) รายได้อื่น ๆ	45. รายได้จากการให้บริการ	50 ล้านบาท	ศูนย์บริหารทรัพย์สิน และรายได้
	53. โครงการฝึกอบรมและทดสอบทักษะอาชีพ	46. รายได้จากการฝึกอบรมและทดสอบ ทักษะอาชีพ	0.5 ล้านบาท	ศูนย์ฝึกอบรมและ ทดสอบทักษะอาชีพ

การนำแผนไปสู่การปฏิบัติ และการประเมินผลสำเร็จตามแผน

ในการจัดทำแผนกลยุทธ์สำนักงานอธิการบดี ซึ่งมีจำนวนกลยุทธ์ในการดำเนินงานทั้งสิ้น 4 กลยุทธ์ และมีตัวชี้วัดความสำเร็จรวม 46 ตัวชี้วัด โดยการนำแผนสู่การปฏิบัติด้วยการจัดทำโครงการหลักทั้งสิ้น 53 โครงการ และเพื่อให้บรรลุเป้าประสงค์ที่กำหนดไว้ตามแผน และมีการกำหนดผู้รับผิดชอบ ระยะเวลาในการดำเนินงาน โดยขั้นตอนการนำแผนไปสู่การปฏิบัติ ประกอบด้วย การเผยแพร่แผนให้กับบุคลากรในสำนักงานอธิการบดีได้รับทราบ ดำเนินงานตามแผนที่ได้รับการจัดสรรงบประมาณ และมีการมอบหมายผู้รับผิดชอบดำเนินโครงการหรือกิจกรรม โดยมีรายละเอียดดังนี้

กลยุทธ์ที่ 1 สนับสนุนการผลิตบัณฑิต

โครงการ	งบประมาณ	ระยะเวลา	ผู้รับผิดชอบ
1. โครงการยกระดับบัณฑิตสู่การพัฒนา Soft Skills	125,430	ไตรมาส 2-3	กองพัฒนานักศึกษา
2. โครงการ AI กับการเรียนในยุคดิจิทัล	5,000	ไตรมาส 2-3	
3. โครงการอบรมการให้คำปรึกษาอาจารย์ที่ปรึกษา ประจำปีการศึกษา 2568	30,000.00	ไตรมาส 2-3	
4. โครงการเชิดชูเกียรติบุคลากรทรงคุณค่า อาจารย์ที่ปรึกษา หรืออาจารย์ที่ให้คำปรึกษาดีเด่น ประจำปีการศึกษา 2569	13,500	ไตรมาส 2-3	
5. โครงการ Gen Z กับการสมัครงานในยุค AI	2,200	ไตรมาส 2	
6. โครงการ Mental health of PBRU "สร้างความหวังพลังใจก้าวไปด้วยกัน YC" ประจำปีการศึกษา 2569	1,800	ไตรมาส 2-3	
7. โครงการอบรมสร้างความรู้ความเข้าใจ "CPR First Aid รุ่นใหม่ ใส่ใจชีวิต" (รุ่นที่ 2)	2,500	ไตรมาส 2-3	
8. โครงการปฐมนิเทศนักศึกษาใหม่ ประจำปีการศึกษา 2569	158,400	ไตรมาส 2-3	

โครงการ	งบประมาณ	ระยะเวลา	ผู้รับผิดชอบ	
9. โครงการการพัฒนาสมรรถนะและเตรียมความพร้อมต่อการทำงาน	100,000	ไตรมาส 2		
10. โครงการอบรมอาชีพระยะสั้น เพื่อการเป็นผู้ประกอบการ (ศิษย์เก่า) AI	5,000	ไตรมาส 2-3		
11. โครงการพัฒนาศักยภาพศิษย์เก่า	11,400	ไตรมาส 2		
12. โครงการสร้างเครือข่ายกิจการนักศึกษาและแลกเปลี่ยนองค์ความรู้ด้านกิจการนักศึกษาในบริบทปัจจุบัน	115,520	ไตรมาส 1		
13. โครงการการประกวด PBRU Ambassador 2025	66,500	ไตรมาส 2		
14. โครงการค่าย 4 ราชภัฏตะวันตก	99,850	ไตรมาส 2		
15. โครงการเลือกตั้งนายกองค์การบริหารนักศึกษา 2569	5,000	ไตรมาส 2-3		
16. โครงการการปรับ Mindset สู่การใช้ชีวิตและหน้าที่พลเมือง		ไตรมาส 2		
17. โครงการพิธีไหว้ครู ปีการศึกษา 2568	37,550	ไตรมาส 3		
18. โครงการวันราชภัฏ	85,250	ไตรมาส 2		
19. โครงการสร้างเครือข่ายกิจการนักศึกษาและแลกเปลี่ยนองค์ความรู้ด้านกิจการนักศึกษาในบริบทปัจจุบัน	60,000	ไตรมาส 2-3		
20. โครงการพัฒนาสมรรถนะภาษาอังกฤษตามมาตรฐาน CEFR	549,700	ไตรมาส 1-3		ศูนย์ภาษา
21. โครงการพัฒนาการยอมรับชื่อเสียงและภาพลักษณ์ที่ดีของมหาวิทยาลัยราชภัฏเพชรบุรี	197,016	ไตรมาส 1-4		กลุ่มงานสื่อสารองค์กร
22. โครงการผลิตสื่อวีดิทัศน์เพื่อใช้ในการแนะแนวการศึกษา	50,000	ไตรมาส 1-4		
23. โครงการลงพื้นที่แนะแนวการศึกษาโรงเรียนกลุ่มเป้าหมาย	283,120	ไตรมาส 1-4		
24. โครงการของที่ระลึกเพื่อใช้ในการแนะแนวการศึกษา	90,864	ไตรมาส 1-4		
25. โครงการโรดโชว์ประชาสัมพันธ์แนะแนวการศึกษาเชิงรุกในงานนิทรรศการตลาดนัดหลักสูตรอุดมศึกษาทั่วประเทศ	150,000	ไตรมาส 1-4		

โครงการ	งบประมาณ	ระยะเวลา	ผู้รับผิดชอบ
26. PBRU OPEN HOUSE	170,000	ไตรมาส 1-4	
27. โครงการแถลงข่าวลงนามความร่วมมือทางวิชาการ ระหว่างมหาวิทยาลัยราชภัฏเพชรบุรี กับสถาบันการศึกษาระดับมัธยมศึกษาหรือเทียบเท่า	99,000	ไตรมาส 1-4	
28. โครงการอบรมเชิงปฏิบัติการ “การพัฒนา Soft Skills ด้วยกระบวนการวิศวกรสังคม”	450,000	ไตรมาส 2-3	กองพัฒนานักศึกษา
29. โครงการ Earn while learn	180,000	ไตรมาส 2-3	
30. โครงการ Reflection Good Practice Showcase	300,000	ไตรมาส 2-3	
31. โครงการอบรมเชิงปฏิบัติการ “Upskills Leader สู้บทบาท Mentor”	576,500	ไตรมาส 2-3	
32. โครงการค่ายราชภัฏทอฝัน ปันน้ำใจ สู่ชุมชน ปีที่ 12	60,000	ไตรมาส 2-3	
33. โครงการอบรมเชิงปฏิบัติการ “The Coach Social Engineer”	40,000	ไตรมาส 2-3	
34. โครงการอบรมเชิงปฏิบัติการการพัฒนาผู้นำนักศึกษา ด้วยกระบวนการวิศวกรสังคม	60,000	ไตรมาส 2-3	
35. โครงการพัฒนาศูนย์การเรียนรู้ วิศวกรสังคมและฐานการเรียนรู้	60,000	ไตรมาส 2-3	
36. โครงการรักษน้ำ รักษาป่า ฟื้นฟูธรรมชาติ ด้วยกระบวนการวิศวกรสังคม	450,000	ไตรมาส 2-3	

กลยุทธ์ที่ 2 พัฒนาศูนย์การเรียนรู้ดิจิทัล บริหารทรัพยากรบุคคลด้วยข้อมูลและเทคโนโลยีอัจฉริยะ

โครงการ	งบประมาณ	ระยะเวลา	ผู้รับผิดชอบ
37. โครงการใช้ AI เพื่อการวิเคราะห์ข้อมูล (AI Analytics System)	500,000	ไตรมาส 1- 4	ศูนย์เทคโนโลยีดิจิทัล
38. การใช้ข้อมูลสนับสนุนการตัดสินใจ (Data-driven Management)	1,000,000	ไตรมาส 1- 4	
39. โครงการพัฒนาสมรรถนะตามสายอาชีพของบุคลากร	220,000	ไตรมาส 1-4	กองกลาง

กลยุทธ์ที่ 3 เพิ่มประสิทธิภาพการบริหารจัดการ และการเป็นมหาวิทยาลัยดิจิทัล

โครงการ	งบประมาณ	ระยะเวลา	ผู้รับผิดชอบ
40. โครงการพัฒนาระบบบริหารสู่ความเป็นเลิศ	739,100	ไตรมาส 1-4	งานพัฒนาระบบ คุณภาพการศึกษา
41. โครงการพัฒนาคุณภาพสู่สากล (SDG)	0	ไตรมาส 1-4	
42. โครงการ Green University	500,000	ไตรมาส 1-4	
43. โครงการระดับช่องทางการสื่อสารให้มีประสิทธิภาพรองรับการทำงานสู่มหาวิทยาลัย Digital	0	ไตรมาส 1-4	ศูนย์เทคโนโลยีดิจิทัล
44. โครงการปรับปรุง Website มหาวิทยาลัย	0	ไตรมาส 1-4	
45. โครงการพัฒนาระบบ LINE Official Account หรือแพลตฟอร์มบริการออนไลน์	0	ไตรมาส 1-4	
46. โครงการเชื่อมโยงระบบสารสนเทศในการปฏิบัติงาน	0	ไตรมาส 1-4	
47. โครงการจัดทำระบบ ERP +Agile workload assessment	7,323,100	ไตรมาส 1-4	

กลยุทธ์ที่ 4 สนับสนุนการจัดหารายได้จากบริหารจัดการทรัพย์สินของมหาวิทยาลัย

โครงการ	งบประมาณ	ระยะเวลา	ผู้รับผิดชอบ
48. โครงการจัดหารายได้หอพัก	-	ไตรมาส 1-4	กองพัฒนานักศึกษา
49. โครงการจัดหารายได้จากการให้บริการเช่าห้องประชุม	-	ไตรมาส 1-4	กลุ่มงานพัฒนา กายภาพฯ
50. โครงการจัดทดสอบวัดระดับความรู้ด้านภาษา (TOEIC/CEFR/HSK)	165,900	ไตรมาส 1-3	ศูนย์ภาษา

โครงการ	งบประมาณ	ระยะเวลา	ผู้รับผิดชอบ
51. โครงการจัดการรายได้จากการเข้าสนามกีฬา และการจัดการแข่งขัน	-	ไตรมาส 1-4	ศูนย์กีฬาและ นันทนาการ
52. โครงการจัดการรายได้จากการจำหน่ายเข้าพื้นที่และอื่น ๆ (1) จำหน่ายสินค้าด้านการศึกษา (2) หอพักบุคลากร (3) เข้าพื้นที่ (บูธ/Event) (4) ร้านกาแฟ (5) โรงอาหาร (6) บิมน้ำมัน (7) จัดฝึกอบรม/Event (8) รายได้อื่น ๆ	-	ไตรมาส 1-4	ศูนย์บริหารทรัพย์สิน และจัดการรายได้
53. โครงการฝึกอบรมและทดสอบทักษะอาชีพ	-	ไตรมาส 1-4	ศูนย์ฝึกอบรมและ ทดสอบทักษะอาชีพ

การประเมินผลสำเร็จตามแผน

การประเมินและให้คะแนนพิจารณาจากการบรรลุผลสำเร็จของตัวชี้วัดในการดำเนินงานตามแผนกลยุทธ์ของสำนักงานอธิการบดี
การประเมินผลบรรลุความสำเร็จตามแผน ไม่น้อยกว่าร้อยละ 80 มีวิธีการคำนวณดังนี้ โดยมีวิธีการคำนวณดังนี้

ผลสำเร็จตามตัวชี้วัดที่บรรลุเป้าหมาย X 100

ตัวชี้วัดในแผนกลยุทธ์ทั้งหมด

ร้อยละการบรรลุเป้าหมายตัวชี้วัด =

ค่าเป้าหมาย :

1 คะแนน	2 คะแนน	3 คะแนน	4 คะแนน	5 คะแนน
ปรับปรุง	น้อย	ปานกลาง	มาก	มากที่สุด
ร้อยละ 50-59	ร้อยละ 60-69	ร้อยละ 70-79	ร้อยละ 80-89	ร้อยละ 90-100