



100 ปี  
"คลังปัญญาท้องถิ่น สู่คลังปัญญาสากล"  
มหาวิทยาลัยราชภัฏเพชรบุรี

# แผนกลยุทธ์ สำนักงานอธิการบดี ปีงบประมาณ 2568

High Performance Organization : HPO

Strategic Plan Office of the President of Phetchaburi Rajabhat



## คำนำ

แผนกลยุทธ์สำนักงานอธิการบดี ปีงบประมาณ 2568 มีวัตถุประสงค์เพื่อกำหนดกรอบแนวทางในการดำเนินงานให้มีประสิทธิภาพ สอดคล้องกับแผนยุทธศาสตร์มหาวิทยาลัยราชภัฏเพชรบุรี พ.ศ. 2566 - 2570 ซึ่งแผนกลยุทธ์ฉบับนี้ผ่านกระบวนการมีส่วนร่วมของคณะกรรมการบริหารสำนักงานอธิการบดี และผู้แทนบุคลากรของหน่วยงานในสังกัดสำนักงานอธิการบดี โดยให้ความสำคัญกับการพัฒนาสำนักงานอธิการบดีสู่องค์กรสมรรถนะสูง (High Performance Organization: HPO) ด้วยการบูรณาการศาสตร์และเทคโนโลยีดิจิทัล

สำนักงานอธิการบดี หวังเป็นอย่างยิ่งว่าแผนกลยุทธ์สำนักงานอธิการบดี ปีงบประมาณ 2568 เป็นกรอบแนวทางในการดำเนินงานตามแผนปฏิบัติราชการให้เป็นไปอย่างมีประสิทธิภาพและประสิทธิผล บรรลุวัตถุประสงค์ตามเป้าหมายของสำนักงานอธิการบดี และสอดคล้องกับนโยบายการดำเนินงานของมหาวิทยาลัยราชภัฏเพชรบุรี ต่อไป

สำนักงานอธิการบดี  
มหาวิทยาลัยราชภัฏเพชรบุรี  
ตุลาคม 2567

## สารบัญ

	หน้า
คำนำ	ก
สารบัญ	ข
<b>ส่วนที่ 1 บทนำ</b>	
หลักการและเหตุผล	1
วัตถุประสงค์	1
บริบทสำนักงานอธิการบดี	1
โครงสร้างสำนักงานอธิการบดี	4
บุคลากรสังกัดสำนักงานอธิการบดี	5
<b>ส่วนที่ 2 การวิเคราะห์สภาพแวดล้อมทั่วไป และการกำหนดกลยุทธ์</b>	
การวิเคราะห์สภาพแวดล้อมภายใน	6
การวิเคราะห์สภาพแวดล้อมภายนอก	7
การกำหนดกลยุทธ์ในการปฏิบัติงาน	7
วิสัยทัศน์ พันธกิจ และวัตถุประสงค์	10
<b>ส่วนที่ 3 แผนกลยุทธ์สำนักงานอธิการบดี ประจำปีงบประมาณ 2568</b>	
ความเชื่อมโยงแผนกลยุทธ์สำนักงานอธิการบดีกับยุทธศาสตร์มหาวิทยาลัย	12
แผนกลยุทธ์สำนักงานอธิการบดี ประจำปีงบประมาณ 2568	13
กลยุทธ์ที่ 1 สนับสนุนการผลิตบัณฑิต	13
กลยุทธ์ที่ 2 พัฒนาการองค์กรสู่ความเป็นเลิศ	17
กลยุทธ์ที่ 3 พัฒนาด้านกายภาพและภูมิทัศน์	20
<b>ส่วนที่ 4 ตัวชี้วัดความสำเร็จตามวิสัยทัศน์สำนักงานอธิการบดี</b>	
ตัวชี้วัดความสำเร็จตามวิสัยทัศน์สำนักงานอธิการบดี	21
<b>ส่วนที่ 5 การนำแผนไปสู่การปฏิบัติ และการประเมินผลสำเร็จตามแผน</b>	
การนำแผนไปสู่การปฏิบัติ	22
การประเมินผลสำเร็จตามแผน	26

# ส่วนที่ 1

## บทนำ

### หลักการและเหตุผล

มหาวิทยาลัยราชภัฏเพชรบุรีเป็นสถาบันอุดมศึกษาเพื่อการพัฒนาท้องถิ่นดำเนินงานภายใต้มาตรา 7 และมาตรา 8 แห่งพระราชบัญญัติมหาวิทยาลัยราชภัฏ พ.ศ. 2547 มีพันธกิจในการผลิตบัณฑิต เสริมสร้างความเข้มแข็งด้านวิชาชีพครู วิจัยสร้างองค์ความรู้และนวัตกรรม พัฒนาท้องถิ่น และเพิ่มประสิทธิภาพการบริหารจัดการด้วยหลักธรรมาภิบาล โดยในปี พ.ศ. 2564 กระทรวงการอุดมศึกษา วิทยาศาสตร์ วิจัยและนวัตกรรม ได้ออกกฎกระทรวงการจัดกลุ่มสถาบันอุดมศึกษา พ.ศ. 2564 โดยจัดให้มหาวิทยาลัยราชภัฏเพชรบุรีอยู่ในกลุ่มที่ 5 คือกลุ่มผลิตและพัฒนาบุคลากรวิชาชีพและสาขาจำเพาะ ซึ่งมหาวิทยาลัยได้จัดทำแผนยุทธศาสตร์ระยะ 5 ปี (พ.ศ. 2566 ถึง 2570) โดยเป้าประสงค์สาระสำคัญ ประกอบด้วย การเป็นมหาวิทยาลัยดิจิทัล มหาวิทยาลัยสีเขียว สถาบันอุดมศึกษาเพื่อสังคม (University of Engagement) การสร้างความโดดเด่นด้านอาหาร ท่องเที่ยว และวิทยาศาสตร์สุขภาพ การสร้างความโดดเด่นด้านการผลิตครู ยกระดับคุณภาพการศึกษาและด้านโลจิสติก การสร้างความโดดเด่นด้านการพัฒนานักศึกษา สู่การเป็นผู้ประกอบการ

ด้วยเหตุผลดังกล่าวสำนักงานอธิการบดีเป็นหน่วยงานสนับสนุนพันธกิจทุกด้านของมหาวิทยาลัย จึงได้จัดทำแผนกลยุทธ์ สำนักงานอธิการบดี ปีงบประมาณ 2568 ซึ่งมีความสอดคล้องกับแผนยุทธศาสตร์ของมหาวิทยาลัยในยุทธศาสตร์ที่ 2 การผลิตบัณฑิต และยุทธศาสตร์ที่ 6 การพัฒนาระบบการบริหารจัดการองค์กร ที่มีประสิทธิภาพ เพื่อนำไปสู่การปฏิบัติงานที่บรรลุตามแผนปฏิบัติราชการ ต่อไป

### วัตถุประสงค์ของการจัดทำแผน

1. เพื่อใช้เป็นกรอบแนวทางการดำเนินงานไปสู่เป้าหมายของการพัฒนาประสิทธิภาพของสำนักงานอธิการบดี
2. เพื่อให้บุคลากรสังกัดสำนักงานอธิการบดีได้รับทราบและมองเห็นเป้าหมายร่วมกันในการปฏิบัติงานเพื่อบรรลุผลสำเร็จตามเป้าหมายที่กำหนด
3. เพื่อใช้เป็นตัวชี้วัดความสำเร็จในการบริหารจัดการสำนักงานอธิการบดี

### บริบทสำนักงานอธิการบดี

สำนักงานอธิการบดี มหาวิทยาลัยราชภัฏเพชรบุรี แต่เดิมเริ่มต้นจากการเป็นฝ่ายธุรการ สังกัดโรงเรียนฝึกหัดครูต่อมาได้รับการยกฐานะเป็นสำนักงานอธิการ ในสังกัดวิทยาลัยครูเพชรบุรี เมื่อปี พ.ศ. 2502 จากนั้นได้มีการยกฐานะสำนักงานอธิการ สังกัดสถาบันราชภัฏเพชรบุรี เมื่อ พ.ศ. 2535 และตั้งแต่ พ.ศ. 2544

จึงถึงปัจจุบัน สำนักงานอธิการบดีเป็นหน่วยงานภายในมหาวิทยาลัยราชภัฏเพชรบุรี ตามมาตรา 10(1) แห่งพระราชบัญญัติมหาวิทยาลัยราชภัฏ พ.ศ. 2547 มีฐานะเทียบเท่าคณะ สนับสนุนการดำเนินงานตามวัตถุประสงค์ในมาตรา 7 แห่งพระราชบัญญัติดังกล่าว โดยสนับสนุนในด้านเอกสาร พัสดุ การเงิน งบประมาณ กิจกรรมนักศึกษา สื่อสารองค์กร การประกันคุณภาพการศึกษา นโยบายและแผน อาคารสถานที่ ภูมิทัศน์และสิ่งแวดล้อม เทคโนโลยีดิจิทัล กีฬาและนันทนาการ การฝึกอบรมทักษะอาชีพ รวมถึงการวิเทศสัมพันธ์และทักษะภาษา ปัจจุบันสำนักงานอธิการบดีมีโครงสร้างการบริหารงาน โดยมีหน่วยงานในสังกัดจำนวน 10 หน่วย ดังนี้

1. กองกลาง มีบทบาทหน้าที่เป็นหน่วยประสานงานหลักของมหาวิทยาลัย ให้บริการสนับสนุนการดำเนินงานภายใต้นโยบาย วิสัยทัศน์ ให้สำเร็จลุล่วงตามพันธกิจของมหาวิทยาลัยอย่างมีประสิทธิภาพทั้งในด้านเอกสารราชการ การบริหารงานบุคคล การคลังและทรัพย์สิน การพัสดุ ยานพาหนะ นิติการ การจัดประชุม คณะกรรมการชุดต่าง ๆ การบริหารจัดการทั่วไป รวมถึงทำหน้าที่เลขานุการผู้บริหาร

2. กองนโยบายและแผน มีบทบาทหน้าที่ในการวิเคราะห์กลั่นกรองนโยบาย และยุทธศาสตร์มหาวิทยาลัย พัฒนาแผนงาน/โครงการเชิงรุกเพื่อตอบสนองยุทธศาสตร์ด้านความเป็นเลิศของมหาวิทยาลัย ราชภัฏ ประสานงานกับสำนักงบประมาณเพื่อเสนอขอตั้งงบประมาณ จัดทำกรอบวงเงินงบประมาณต่อสภามหาวิทยาลัย กำหนดแนวทางการจัดทำงบประมาณทั้งงบประมาณแผ่นดินและรายได้ ติดตามประเมินผลความสำเร็จของการดำเนินงานตามนโยบายและยุทธศาสตร์ ศึกษาวิจัยเชิงนโยบาย วิเคราะห์และจัดทำกรอบอัตราค่าจ้าง รวมถึงจัดทำฐานข้อมูลสารสนเทศและการประเมินผล

3. กองพัฒนานักศึกษา มีบทบาทหน้าที่พัฒนานักศึกษาให้มีทักษะในการดำเนินชีวิตให้คำปรึกษาด้านใช้ชีวิต ด้านการเรียนและอาชีพ ให้บริการทุนการศึกษา หอพักนักศึกษา จัดกิจกรรมเสริมทักษะในศตวรรษที่ 21 จัดกิจกรรมด้านวิชาการ กีฬา วัฒนธรรม สันทนาการ จิตอาสา เสริมสร้างกระบวนการวิศวะกรรมสังคม และการเป็นผู้ประกอบการเพื่อเสริมสร้างทักษะชีวิตให้กับนักศึกษา ตลอดจนสนับสนุนการดำเนินงานขององค์กรผู้นำนักศึกษา รวมถึงจัดกิจกรรมเพื่อพัฒนาเสริมสร้างศักยภาพศิษย์เก่าของมหาวิทยาลัย

4. กลุ่มงานพัฒนากายภาพภูมิสถาปัตยกรรมและสิ่งแวดล้อม มีบทบาทหน้าที่ให้บริการการใช้อาคารสถานที่เพื่อการเรียนการสอนและ การให้บริการเช่าเพื่อจัดกิจกรรม การบริหารการก่อสร้าง การออกแบบ การตกแต่งภายใน การรักษาความสะอาดสถานที่ รวมถึงความปลอดภัยในชีวิตและทรัพย์สิน ดูแลระบบสาธารณูปโภคให้พร้อมใช้งาน พัฒนากายภาพและสิ่งแวดล้อมให้สอดคล้องกับการเป็นมหาวิทยาลัยสีเขียว

5. กลุ่มงานพัฒนาระบบคุณภาพการศึกษา มีบทบาทหน้าที่ในการวางระบบกลไก กำกับ ติดตาม ตรวจสอบ ประเมินคุณภาพการศึกษา และการบริหารในระดับหลักสูตร ระดับหน่วยงาน และระดับมหาวิทยาลัย ภายใต้เครื่องมือหรือมาตรฐานที่กำหนด เพื่อพัฒนาคุณภาพการศึกษาอย่างต่อเนื่องสามารถเผยแพร่สู่สาธารณชน รวมถึงวิเคราะห์และสังเคราะห์เกณฑ์การประเมินมาตรฐานชาติและสากล เพื่อเข้าจัด

อันดับในระดับภูมิภาค ระดับประเทศ และระดับโลก เป็นศูนย์ข้อมูลสารสนเทศตามพันธกิจของมหาวิทยาลัย เพื่อใช้ในการตัดสินใจของผู้บริหาร

6. กลุ่มงานสื่อสารองค์กร มีบทบาทหน้าที่ผลิตสื่อสารสนเทศของมหาวิทยาลัยเพื่อเผยแพร่ในช่องทางที่หลากหลาย สร้างเสริมภาพลักษณ์ที่ดีของมหาวิทยาลัย บันทึกภาพ วิดีโอ ในงานกิจกรรมต่าง ๆ ของมหาวิทยาลัย รวมถึงการจัดรายการวิทยุร่วมกับสื่อประชาสัมพันธ์ของจังหวัด และการจัดทำคอนเทนต์ต่าง ๆ เผยแพร่ทางช่องทาง Online

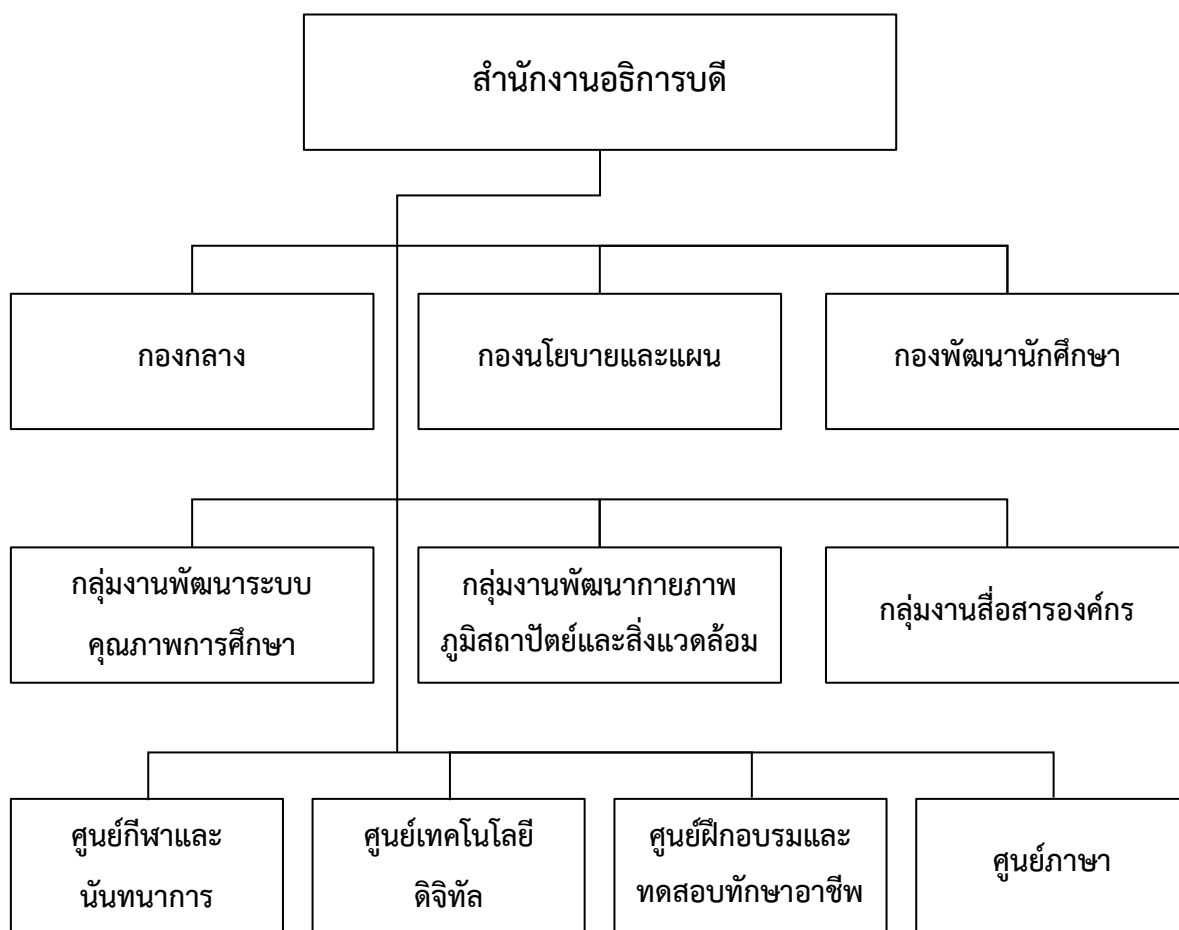
7. ศูนย์กีฬาและนันทนาการ มีบทบาทหน้าที่เสริมสร้างสุขภาพนักศึกษาและบุคลากรให้มีสุขภาพที่ดีทั้งร่างกาย จิตใจ สังคม เสริมสร้างสมรรถนะทางการกีฬาให้กับนักกีฬาเพื่อความเป็นเลิศสามารถสร้างชื่อเสียงให้กับมหาวิทยาลัย ให้บริการสถานที่ออกกำลังกาย จัดการแข่งขันกีฬาประเภทต่าง ๆ และให้บริการเช่าสนามกีฬาเพื่อจัดการแข่งขันกีฬาทุกประเภท

8. ศูนย์เทคโนโลยีดิจิทัล มีบทบาทหน้าที่เป็นหน่วยงานกลางในการประสานงานระหว่างมหาวิทยาลัยกับหน่วยงานภายนอกด้านเทคโนโลยีดิจิทัล ประสานงานการใช้เทคโนโลยีสารสนเทศและการสื่อสารของมหาวิทยาลัย วิเคราะห์และพัฒนาระบบสารสนเทศเพื่อการดำเนินงาน ให้บริการระบบคอมพิวเตอร์ เครือข่ายและโทรคมนาคม แก่นักศึกษาและบุคลากร เพื่อสนับสนุนงานด้านการเรียนการสอนและการวิจัย ถ่ายทอดเผยแพร่ความรู้ด้านเทคโนโลยีสารสนเทศและการสื่อสารให้แก่นักศึกษาและบุคลากร รวมถึงหน่วยงานภายนอก ดูแลระบบรักษาความปลอดภัยทางไซเบอร์ ให้บริการแอดเคาน์เพื่อเข้าถึงฐานข้อมูลส่วนบุคคล

9. ศูนย์ภาษา มีบทบาทหน้าที่เสริมสร้างทักษะด้านภาษาให้กับนักศึกษา บุคลากร และบุคคลภายนอก เสริมสร้างบรรยากาศการเรียนรู้และเผยแพร่สื่อการสอนภาษาอังกฤษในรูปแบบ Online และโปรแกรมสำเร็จรูป ให้บริการเป็นศูนย์ทดสอบความรู้ด้านภาษานักศึกษา บุคลากร และบุคคลภายนอก

10. ศูนย์ฝึกอบรมและทดสอบทักษะอาชีพ มีบทบาทหน้าที่พัฒนาและยกระดับมาตรฐานฝีมือแรงงานให้เป็นที่ยอมรับ ส่งเสริมการมีส่วนร่วม และสร้างเครือข่ายเพื่อการพัฒนาฝีมือแรงงาน ให้บริการวิชาการ ถ่ายทอดความรู้ และเทคโนโลยีนวัตกรรม ที่สอดคล้องกับความต้องการของตลาดแรงงานในพื้นที่ จังหวัดเพชรบุรี และจังหวัดใกล้เคียง

## โครงสร้างสำนักงานอธิการบดี



## บุคลากรสังกัดสำนักงานอธิการบดี

สำนักงานอธิการบดี มีจุดเด่นในการมีบุคลากรที่มีความเชี่ยวชาญเฉพาะด้าน จึงมีการบริหารบุคลากรด้วยหลัก Put The Right Man On The Right Job ซึ่งปัจจุบันสำนักงานอธิการบดีมีบุคลากรที่สำเร็จการศึกษาระดับปริญญาตรี จำนวน 93 คน ปริญญาโท จำนวน 19 คน ปริญญาเอก จำนวน 1 คน และต่ำกว่าปริญญาตรี ซึ่งเป็นบุคลากรประเภทช่างซ่อมบำรุง คนงานภาคสนาม และแม่บ้าน จำนวน 42 คน รวมทั้งสิ้น 155 คน โดยจำแนกจำนวนบุคลากรในแต่ละหน่วยงานที่สังกัดสำนักงานอธิการบดีได้ดังนี้

ที่	หน่วยงาน	คุณวุฒิบุคลากร/จำนวนคน				
		ปริญญาตรี	ปริญญาโท	ปริญญาเอก	ต่ำกว่าปริญญาตรี	รวม
1	สำนักงานอธิการบดี		1			1
2	กองกลาง	39	4		7	50
3	กองนโยบายและแผน	3	5			8
4	กองพัฒนานักศึกษา	14	3		3	20
5	กลุ่มงานพัฒนากายภาพภูมิสถาปัตย์และสิ่งแวดล้อม	12			27	39
6	กลุ่มงานพัฒนาระบบคุณภาพการศึกษา	2	1			3
7	กลุ่มงานสื่อสารองค์กร	5				5
8	ศูนย์กีฬาและนันทนาการ	8			5	13
9	ศูนย์เทคโนโลยีดิจิทัล	7	4			11
10	ศูนย์ภาษา	2		1		3
11	ศูนย์ฝึกอบรมและทดสอบทักษะอาชีพ	1	1			2
<b>รวม</b>		<b>93</b>	<b>19</b>	<b>1</b>	<b>42</b>	<b>155</b>



## ส่วนที่ 2

### การวิเคราะห์สภาพแวดล้อมทั่วไป และการกำหนดกลยุทธ์

ในการจัดทำแผนกลยุทธ์สำนักงานอธิการบดี ประจำปี 2568 ซึ่งได้ทำการทบทวนการวิเคราะห์สภาพแวดล้อม (SWOT Analysis) เพื่อประเมินสถานการณ์ทั้งภายในและภายนอกในสถานการณ์ปัจจุบัน ให้ได้ทราบถึงจุดแข็งที่เป็นข้อได้เปรียบ และจุดอ่อนซึ่งเป็นข้อเสียเปรียบจากสภาพแวดล้อมภายใน สามารถมองเห็นโอกาสที่จะดำเนินงานได้ และเตรียมรับมืออุปสรรคที่เป็นข้อจำกัด ปัจจัยที่คุกคามการดำเนินงานขององค์กร โดยการวิเคราะห์สภาพแวดล้อม ภายใต้หลักการบริหาร 4M ประกอบด้วย กำลังคน (Man) งบประมาณ (Money) วัสดุ (Materials) การบริหารจัดการ (Management) และวิเคราะห์สภาพแวดล้อมภายนอกภายใต้หลัก PESTEL Analysis โดยปัจจัยภายนอกด้วย ด้านนโยบายของรัฐ (Politics) เศรษฐกิจ (Economic) สังคมและวัฒนธรรม (Socio-Cultural) เทคโนโลยี (Technology) สิ่งแวดล้อม (Environment) กฎหมาย (Legal) รวมถึงได้นำข้อเสนอแนะจากการประกันคุณภาพการศึกษาในรอบประเมินปีการศึกษา 2566 มาใช้เป็นข้อมูลในการจัดโครงการกิจกรรม ตลอดจนได้นำผลประเมินผลความสำเร็จตามแผนกลยุทธ์ในปีงบประมาณ 2567 มาเชื่อมโยงในการกำหนดกลยุทธ์สำนักงานอธิการบดี ปีงบประมาณ 2568

#### การวิเคราะห์สภาพแวดล้อมภายใน

จุดแข็ง	จุดอ่อน
1. บุคลากรมีความรู้ความสามารถในงานที่ปฏิบัติ มีทักษะความเชี่ยวชาญเฉพาะแต่ละด้านตามพันธกิจขององค์กร	1. บุคลากรระดับหัวหน้างานบางส่วน ยังขาดทักษะด้านบริหาร เช่น มอบหมายงาน การติดตามงาน การให้คำแนะนำปรึกษา การบริหารความขัดแย้ง และ ทักษะการสื่อสารเชิงบวก
2. ได้รับการสนับสนุนงบประมาณเพื่อดำเนินงานอย่างต่อเนื่อง	2. ขาดความยืดหยุ่นในการปรับตัวตอบสนองต่อการเปลี่ยนแปลงหรือปัญหา ทำให้ไม่สามารถแก้ไขปัญหาได้ทันท่วงที
3. มีวัสดุอุปกรณ์ ครุภัณฑ์ เทคโนโลยี และอาคารสถานที่ สนับสนุนการปฏิบัติงานอย่างเพียงพอ	3. ภาพลักษณ์ที่ดีของการเป็นหน่วยงานสนับสนุนการจัดการศึกษา โดยให้บริการด้านต่าง ๆ ยังไม่ชัดเจน
4. มีการจัดสภาพแวดล้อมที่เอื้อการเป็นสถานศึกษา	4. ขาดระบบติดตามและประเมินผลที่ชัดเจน ทำให้ไม่สามารถเก็บหลักฐานอ้างอิงได้ตรงตามการประเมิน
5. มีระบบปฏิบัติการสนับสนุนให้การดำเนินงานเกิดประสิทธิภาพ	5. สุขภาพร่างกายของบุคลากรมีค่า BMI เกินกว่ามาตรฐาน

## การวิเคราะห์สภาพแวดล้อมภายนอก

โอกาส	อุปสรรค
<ol style="list-style-type: none"> <li>1. ภูมิศาสตร์กายภาพของจังหวัดเพชรบุรี เอื้อต่อการจัดการศึกษา การท่องเที่ยว และการทำธุรกิจ</li> <li>2. รัฐบาลมีนโยบายที่ส่งเสริมด้านการจัดการศึกษาอย่างชัดเจน</li> <li>3. การมีกฎหมาย เช่น พรบ.มหาวิทยาลัยราชภัฏ ที่เป็นแนวทางและรองรับการปฏิบัติงาน</li> <li>4. ระบบเครือข่ายเทคโนโลยีขยายครอบคลุมทุกพื้นที่สามารถเข้าถึงข้อมูลได้อย่างมีประสิทธิภาพ</li> <li>5. ช่องทางการสื่อสาร การรับส่งข้อมูล และการศึกษาเรียนรู้ มีความหลากหลายโดยผ่านระบบ Online</li> </ol>	<ol style="list-style-type: none"> <li>1. ระบบเศรษฐกิจที่เกิดภาวะระดับราคาสินค้าและบริการปรับตัวสูงขึ้น ทำให้ส่งผลกระทบต่อการจัดทำค่าของงบประมาณ</li> <li>2. ระเบียบกฎหมายที่เกี่ยวข้อง เช่น การพัสดุ และการเบิกจ่าย ทำให้เกิดความล่าช้าในการปฏิบัติงาน</li> <li>3. พฤติกรรมของนักศึกษาที่เปลี่ยนแปลงตามสภาพแวดล้อมปัจจุบัน</li> <li>4. ตามไม่ทันเทคโนโลยี และความต้องการของตลาดแรงงานในปัจจุบัน</li> </ol>

## การกำหนดกลยุทธ์ในการปฏิบัติงาน

จากผลการวิเคราะห์สภาพแวดล้อมภายใน โดยจุดแข็งของสำนักงานอธิการบดี ได้แก่ บุคลากรมีความรู้ความสามารถในงานที่ปฏิบัติ มีทักษะความเชี่ยวชาญเฉพาะแต่ละด้านตามพันธกิจขององค์กร ได้รับการสนับสนุนงบประมาณเพื่อดำเนินงานอย่างต่อเนื่อง มีวัสดุอุปกรณ์ ครุภัณฑ์ เทคโนโลยี และอาคารสถานที่ สนับสนุนการปฏิบัติงานอย่างเพียงพอ และมีการจัดสภาพแวดล้อมที่เอื้อการเป็นสถานศึกษา รวมถึงมีระบบปฏิบัติการสนับสนุนให้การดำเนินงานเกิดประสิทธิภาพ ทั้งนี้มีจุดอ่อนเกี่ยวกับบุคลากร เช่น กลุ่มบุคลากรระดับหัวหน้างานบางส่วน ยังขาดทักษะด้านการบริหาร ความยืดหยุ่นในการปรับตัวตอบสนองต่อการเปลี่ยนแปลงหรือปัญหา ทำให้ไม่สามารถแก้ไขปัญหาค้นคว้าได้ทันที่ รวมถึงภาพลักษณ์ที่ดีของการเป็นหน่วยงานสนับสนุนการจัดการศึกษาโดยให้บริการด้านต่าง ๆ ยังไม่ชัดเจน ขาดระบบติดตามและประเมินผลที่ชัดเจน ทำให้ไม่สามารถเก็บหลักฐานอ้างอิงได้ตรงตามการประเมิน และสุขภาพร่างกายของบุคลากรมีค่า BMI เกินกว่ามาตรฐาน และผลจากการวิเคราะห์สภาพแวดล้อมภายนอกซึ่งเป็นปัจจัยที่ควบคุมไม่ได้ สำหรับในด้านโอกาส ได้แก่ การตั้งอยู่ในพื้นที่ภูมิศาสตร์กายภาพของจังหวัดเพชรบุรีที่เอื้อต่อการจัดการศึกษา การท่องเที่ยว และการทำธุรกิจ รวมถึงรัฐบาลมีนโยบายที่ส่งเสริมด้านการจัดการศึกษาอย่างชัดเจน มีกฎหมาย เช่น พระราชบัญญัติมหาวิทยาลัยราชภัฏเป็นแนวทางและรองรับการปฏิบัติงาน มีระบบเครือข่ายเทคโนโลยีขยายครอบคลุมทุกพื้นที่สามารถเข้าถึงข้อมูลได้อย่างมีประสิทธิภาพ รวมถึงมีช่องทางการสื่อสาร การรับส่งข้อมูล และการศึกษาเรียนรู้ มีความหลากหลายโดยผ่านระบบ Online ส่วนอุปสรรคประกอบด้วยด้านระบบเศรษฐกิจที่เกิดภาวะระดับราคาสินค้าและบริการปรับตัวสูงขึ้น ทำให้ส่งผลกระทบต่อการจัดทำค่าขอ

งบประมาณ ระเบียบกฎหมายที่เกี่ยวข้อง เช่น การพัสดุ และการเบิกจ่าย ทำให้เกิดความล่าช้าในการปฏิบัติงาน และพฤติกรรมของนักศึกษาที่เปลี่ยนแปลงตามสภาพแวดล้อมปัจจุบัน รวมถึงการตามไม่ทันเทคโนโลยี และความต้องการของตลาดแรงงานในปัจจุบัน ซึ่งสามารถนำมากำหนดเป็นกลยุทธ์ของสำนักงานอธิการบดี โดยนำหลักของการ TOWS Matrix มาเป็นเครื่องมือในการกำหนดกลยุทธ์ โดยมีรายละเอียดในการกำหนดกลยุทธ์ ด้วย TOWS Matrix ดังนี้

#### ตาราง TOWS Matrix

	จุดแข็ง	จุดอ่อน
<p style="text-align: center;">ปัจจัยภายใน</p> <p style="text-align: center;">ปัจจัยภายใน</p>	<ol style="list-style-type: none"> <li>1. บุคลากรมีความรู้ความสามารถในงานที่ปฏิบัติ มีทักษะความเชี่ยวชาญเฉพาะแต่ละด้านตามพันธกิจขององค์กร</li> <li>2. ได้รับการสนับสนุนงบประมาณเพื่อดำเนินงานอย่างต่อเนื่อง</li> <li>3. มีวัสดุอุปกรณ์ ครุภัณฑ์ เทคโนโลยี และอาคารสถานที่ สนับสนุนการปฏิบัติงานอย่างเพียงพอ</li> <li>4. มีการจัดสภาพแวดล้อมที่เอื้อการเป็นสถานศึกษา</li> <li>5. มีระบบปฏิบัติการสนับสนุนให้การดำเนินงานเกิดประสิทธิภาพ</li> </ol>	<ol style="list-style-type: none"> <li>1. บุคลากรระดับหัวหน้างานบางส่วน ยังขาดทักษะด้านบริหาร เช่น มอบหมายงาน การติดตามงาน การให้คำแนะนำปรึกษา การบริหารความขัดแย้ง และทักษะการสื่อสารเชิงบวก</li> <li>2. ขาดความยืดหยุ่นในการปรับตัวตอบสนองต่อการเปลี่ยนแปลงหรือปัญหา ทำให้ไม่สามารถแก้ไขปัญหาได้ทันทั่วถึง</li> <li>3. ภาพลักษณ์ที่ดีของการเป็นหน่วยงานสนับสนุนการจัดการศึกษา โดยให้บริการด้านต่าง ๆ ยังไม่ชัดเจน</li> <li>4. ขาดระบบติดตามและประเมินผลที่ชัดเจน ทำให้ไม่สามารถเก็บหลักฐานอ้างอิงได้ตรงตามการประเมิน</li> <li>5. สุขภาพร่างกายของบุคลากรมีค่า BMI เกินกว่า มาตรฐาน</li> </ol>

โอกาส	กลยุทธ์เชิงรุก (จุดแข็ง+โอกาส)	เชิงแก้ไข (โอกาส+จุดอ่อน)
<ol style="list-style-type: none"> <li>1. ภูมิศาสตร์กายภาพของจังหวัด เพชรบุรี เอื้อต่อการจัดการศึกษา การท่องเที่ยว และการทำธุรกิจ</li> <li>2. รัฐบาลมีนโยบายที่ส่งเสริมด้านการจัดการศึกษาอย่างชัดเจน</li> <li>3. มีกฎหมาย เช่น พระราชบัญญัติ มหาวิทยาลัยราชภัฏ ที่เป็น แนวทางและรองรับการ ปฏิบัติงาน</li> <li>4. ระบบเครือข่ายเทคโนโลยีขยาย ครอบคลุมทุกพื้นที่ที่สามารถเข้าถึง ข้อมูลได้อย่างมีประสิทธิภาพ</li> <li>5. ช่องทางการสื่อสาร การรับส่ง ข้อมูล และการศึกษาเรียนรู้ มี ความหลากหลายโดยผ่านระบบ Online</li> </ol>	<p style="text-align: center;"><b>พัฒนาด้านกายภาพสู่การ เป็นมหาวิทยาลัยสีเขียว</b></p>	<p style="text-align: center;"><b>พัฒนาการองค์กรสู่ความ เป็นเลิศ</b></p>
อุปสรรค	เชิงป้องกัน (จุดแข็ง+อุปสรรค)	เชิงรับ (จุดอ่อน+อุปสรรค)
<ol style="list-style-type: none"> <li>1. ระบบเศรษฐกิจที่เกิดภาวะระดับ ราคาสินค้าและบริการปรับตัว สูงขึ้น ทำให้ส่งผลกระทบต่อ การจัดทำค่าของงบประมาณ</li> <li>2. ระเบียบกฎหมายที่เกี่ยวข้อง เช่น การพัสดุ และการเบิกจ่าย ทำให้ เกิดความล่าช้าในการปฏิบัติงาน</li> <li>3. พฤติกรรมของนักศึกษาที่ เปลี่ยนแปลงตามสภาพแวดล้อม ปัจจุบัน</li> <li>4. ตามไม่ทันเทคโนโลยี และความ ต้องการของตลาดแรงงานใน ปัจจุบัน</li> </ol>	<p style="text-align: center;"><b>สนับสนุนการผลิตบัณฑิต</b></p>	<p style="text-align: center;"><b>พัฒนาการองค์กรสู่ความ เป็นเลิศ</b></p>

สรุปได้ว่าการใช้ TOWS Matrix เป็นเครื่องมือสำหรับการกำหนดกลยุทธ์ใหม่จากวิเคราะห์สภาพแวดล้อมทั่วไป ของสำนักงานอธิการบดี จึงกำหนดเป็นกลยุทธ์ในการขับเคลื่อนองค์กรในปีงบประมาณ 2568 จำนวน 3 กลยุทธ์ และมีค่าเป้าหมาย ดังนี้

กลยุทธ์ดำเนินงาน	เป้าประสงค์
กลยุทธ์ที่ 1 สนับสนุนการผลิตบัณฑิต	<ol style="list-style-type: none"> <li>1. มหาวิทยาลัยมีแบบทดสอบที่ได้มาตรฐาน CEFR และนักศึกษาได้รับการพัฒนาทักษะทางภาษาอังกฤษ</li> <li>2. นักศึกษาผลิตสื่อการเรียนรู้ดิจิทัลสร้างองค์ความรู้ได้ด้วยตนเอง</li> <li>3. นักศึกษามีความรู้และมีเครือข่ายวิศวกรสังคม</li> <li>4. นักศึกษามีความพร้อมในการประกอบอาชีพ</li> <li>5. ศิษย์เก่าได้รับการพัฒนาศักยภาพ</li> </ol>
กลยุทธ์ที่ 2 พัฒนาการองค์กรสู่ความเป็นเลิศ	<ol style="list-style-type: none"> <li>1. บุคลากรได้รับการพัฒนาและมีความก้าวหน้าในอาชีพ (Career Path)</li> <li>2. มหาวิทยาลัยมีภาพลักษณ์ชื่อเสียงและได้รับการยอมรับในคุณภาพด้านต่าง ๆ</li> <li>3. ผลการประเมินคุณภาพการศึกษาอยู่ในระดับดีมาก</li> <li>4. ระบบเทคโนโลยีและสื่อดิจิทัลสามารถสนับสนุนการเรียนการสอนมีประสิทธิภาพมาก</li> <li>5. มีการบริหารงานตามหลักธรรมาภิบาล</li> </ol>
กลยุทธ์ที่ 3 พัฒนาด้านกายภาพสู่การเป็นมหาวิทยาลัยสีเขียว	<ol style="list-style-type: none"> <li>1. มหาวิทยาลัยมีสภาพแวดล้อมที่เหมาะสมกับการจัดการเรียนการสอน</li> <li>2. หน่วยงานในสังกัดสำนักงานอธิการบดีได้รับการจัดลำดับ Green office</li> </ol>

### วิสัยทัศน์ พันธกิจ และวัตถุประสงค์

ภายใต้การดำเนินงานตามบทบาทหน้าที่ของสำนักงานอธิการบดี โดยใช้กลยุทธ์เป็นเครื่องมือในการขับเคลื่อนความสำเร็จไปสู่การบรรลุเป้าหมาย จึงกำหนดวิสัยทัศน์ พันธกิจ และวัตถุประสงค์ ดังนี้

**วิสัยทัศน์** ภายในปี 2570 จะเป็นองค์กรสมรรถนะสูงเพื่อสนับสนุนพันธกิจของมหาวิทยาลัย  
(HPO : High Performance Organization)

#### พันธกิจ

1. สนับสนุนพันธกิจของมหาวิทยาลัย
2. บริหารและพัฒนาบุคลากรให้มีสมรรถนะสูง

3. พัฒนาการบริการด้วยเทคโนโลยีและนวัตกรรมสนับสนุนการผลิตบัณฑิต
4. พัฒนาด้านกายภาพและสิ่งแวดล้อมให้เอื้อต่อการจัดการเรียนการสอน

#### วัตถุประสงค์

1. เพื่อสนับสนุนพันธกิจของมหาวิทยาลัย
2. เพื่อบริหารและพัฒนาบุคลากรให้มีสมรรถนะสูงในการปฏิบัติงาน
3. เพื่อพัฒนาการบริการด้วยเทคโนโลยีและนวัตกรรมให้เกิดประสิทธิภาพสูง
4. เพื่อพัฒนากายภาพ อาคารสถานที่และสิ่งแวดล้อมที่อำนวยความสะดวก

#### เป้าประสงค์

1. พันธกิจของมหาวิทยาลัยบรรลุตามเป้าหมายที่กำหนด
2. บุคลากรมีสมรรถนะในการปฏิบัติงานสูงขึ้น
3. เกิดความคล่องตัวในการให้บริการพัฒนาสู่มหาวิทยาลัยดิจิทัล
4. เป็นสำนักงานสีเขียว (Green Office)
5. เป็นองค์กรแห่งความสุข (Happy Organization)

#### คำนิยามร่วม S-M-A-R-T

Service	=	เป็นเลิศด้านบริการ
Management	=	เป็นเลิศด้านบริหาร
Achievement	=	มุ่งความสำเร็จ
Relationship	=	มีมนุษยสัมพันธ์ในองค์กร
Teamwork	=	ทำงานเป็นทีม

## ส่วนที่ 3

## แผนกลยุทธ์สำนักงานอธิการบดี ประจำปีงบประมาณ 2568

ความเชื่อมโยงแผนกลยุทธ์ของสำนักงานอธิการบดีตามยุทธศาสตร์ของมหาวิทยาลัย ระยะ 5 ปี

พ.ศ. 2566 – 2570

ยุทธศาสตร์ มหาวิทยาลัย	ยุทธศาสตร์ที่ 2 การผลิตบัณฑิต	ยุทธศาสตร์ที่ 6 การพัฒนาระบบการบริหารองค์กรที่มีประสิทธิภาพ		
กลยุทธ์ มหาวิทยาลัย ราชภัฏ เพชรบุรี	กลยุทธ์ที่ 2 ยกระดับคุณภาพ และสมรรถนะของ บัณฑิตและกำลังคน ให้พร้อม ทำงานด้วย กระบวนการ การเรียนรู้ ตลอดชีวิตฯ	กลยุทธ์ 1 ส่งเสริมและ สนับสนุนบุคลากรสู่ ความเป็นเลิศอย่าง มีอาชีพ	กลยุทธ์ที่ 2 พัฒนากระบวนการ สื่อสาร การสร้าง ภาพลักษณ์ที่ดี	กลยุทธ์ที่ 3 ปรับปรุงพัฒนา ระบบบริหารจัดการ รวดเร็ว มี ประสิทธิภาพโปร่งใส และมีธรรมาภิบาล

กลยุทธ์ สำนักงาน อธิการบดี	กลยุทธ์ที่ 1	กลยุทธ์ที่ 2	กลยุทธ์ที่ 3
	สนับสนุนการผลิตบัณฑิต	พัฒนาการองค์กรสู่ความเป็นเลิศ	พัฒนาด้านกายภาพ และภูมิทัศน์
เป้าประสงค์	<ol style="list-style-type: none"> <li>มหาวิทยาลัยมีแบบทดสอบที่ได้มาตรฐาน CEFR และนักศึกษาได้รับการพัฒนาทักษะทางภาษาอังกฤษ</li> <li>นักศึกษาผลิตสื่อการเรียนรู้ดิจิทัลสร้างองค์ความรู้ได้ด้วยตนเอง</li> <li>นักศึกษามีความรู้และมีเครือข่ายวิศวกรสังคม</li> <li>นักศึกษามีความพร้อมในการประกอบอาชีพ</li> <li>ศิษย์เก่าได้รับการพัฒนาศักยภาพ</li> </ol>	<ol style="list-style-type: none"> <li>บุคลากรได้รับการพัฒนาและมีความก้าวหน้าในอาชีพ (Career Path)</li> <li>มหาวิทยาลัยมีภาพลักษณ์ชื่อเสียงและได้รับการยอมรับในคุณภาพด้านต่าง ๆ</li> <li>ผลการประเมินคุณภาพการศึกษาอยู่ในระดับดีมาก</li> <li>ระบบเทคโนโลยีและสื่อดิจิทัลสามารถสนับสนุนการเรียนการสอนมีประสิทธิภาพมาก</li> <li>มีการบริหารงานตามหลักธรรมาภิบาล</li> </ol>	<ol style="list-style-type: none"> <li>มหาวิทยาลัยมีสภาพแวดล้อมที่เหมาะสมกับการจัดการเรียนการสอน</li> <li>หน่วยงานในสังกัดสำนักงานอธิการบดีได้รับการจัดลำดับ Green office</li> </ol>

แผนกลยุทธ์สำนักงานอธิการบดี ประจำปีงบประมาณ 2568

กลยุทธ์ที่ 1 สนับสนุนการผลิตบัณฑิต

โครงการหลัก	เป้าประสงค์	โครงการ/กิจกรรม	ตัวชี้วัดความสำเร็จ	ค่าเป้าหมาย	หน่วยงานรับผิดชอบ
โครงการที่ 9 ระดับมหาวิทยาลัย	1. มีแบบทดสอบที่ได้มาตรฐาน CEFR 2. นักศึกษาได้รับการพัฒนาทักษะทางภาษาอังกฤษในระดับนานาชาติ	โครงการ/กิจกรรม ตามแผนปฏิบัติการ 1. โครงการพัฒนาทักษะภาษาอังกฤษให้นักศึกษาและบุคลากรให้อยู่ในระดับนานาชาติ	ตัวชี้วัดความสำเร็จ 1. ร้อยละของนักศึกษาที่สอบผ่าน 66 ที่มีทักษะด้านภาษาอังกฤษอยู่ในระดับไม่น้อยกว่า B1 ตามเกณฑ์ CEFR (1) หลักสูตรทั่วไป (หรือเท่ากับ B1) (2) หลักสูตรครุศาสตรบัณฑิต สาขาภาษาอังกฤษ (หรือเท่ากับ B2)" 2. ร้อยละของบุคลากรที่มีพัฒนาการด้านทักษะภาษาอังกฤษสูงขึ้นหลังจากการเข้าร่วมกิจกรรม 3. จำนวนแบบทดสอบ PBRU-TEP ตามมาตรฐาน CEFR ลิขสิทธิ์ของมหาวิทยาลัยราชภัฏเพชรบุรี	ร้อยละ 70	ศูนย์ภาษา
โครงการที่ 10 ระดับบัณฑิตกรรม	1. นักศึกษามีความรู้ความเข้าใจในวิศวกรรมศาสตร์ คิด กล้าแสดงออก มีจิต	2. โครงการยกระดับนวัตกรรมชุมชน ด้วยกระบวนการวิศวกรรมสังคม	4. ร้อยละนักศึกษาที่ผ่านความรู้หลังการอบรมกิจกรรมการพัฒนา Soft Skills จากผู้เข้าร่วมกิจกรรมทั้งหมดของโครงการ	ร้อยละ 90	กองพัฒนานักศึกษา



โครงการหลัก ระดับมหาวิทยาลัย	เป้าประสงค์	โครงการ/กิจกรรม ตามแผนปฏิบัติการ	ตัวชี้วัดความสำเร็จ	ค่าเป้าหมาย	หน่วยงาน รับผิดชอบ
กระบวนการวิศวกร สังคม	<p>อาสาและทำงานร่วมกับ ผู้อื่นได้</p> <p>2. มีเครือข่ายวิศวกรสังคม ทั้งภายในและภายนอกใน การ บูรณาการทำงาน ร่วมกันเพื่อ เป็นศูนย์การ เรียนรู้</p>	<p>5. ร้อยละของผู้ใช้บัณฑิตมีความพึงพอใจ ระดับสูงในสมรรถนะ ทักษะ และ คุณลักษณะของบัณฑิตที่ผ่าน กระบวนการ “วิศวกรสังคม” (มีทั้ง Hard Skills เฉพาะทาง และ Soft Skills แห่งศตวรรษที่ 21 ที่ผู้ประกอบการ ต้องการ)</p> <p>6. บัณฑิตที่ผ่านกระบวนการ “วิศวกร สังคม” มีงานทำหรืออาชีพภายใน 6 เดือนหลังสำเร็จการศึกษา</p> <p>7. จำนวนพื้นที่ที่ได้รับการพัฒนา โดยใช้ เครื่องมือวิศวกรสังคม</p> <p>8. จำนวนศูนย์พัฒนากำลังคนระดับสูงโดย ร่วมมือกับกลุ่มสถาบันอุดมศึกษา</p> <p>9. จำนวนศูนย์เรียนรู้ที่มีความร่วมมือกับ กลุ่มสถาบันอุดมศึกษาและภาคีเครือข่าย</p>	<p>ร้อยละ 80</p> <p>ร้อยละ 90</p> <p>8 พื้นที่</p> <p>1 ศูนย์</p> <p>1 ศูนย์</p>		

โครงการหลัก ระดับมหาวิทยาลัย	เป้าประสงค์	โครงการ/กิจกรรม ตามแผนปฏิบัติการ	ตัวชี้วัดความสำเร็จ	ค่าเป้าหมาย	หน่วยงาน รับผิดชอบ
โครงการที่ 12 พัฒนาอัตลักษณ์และ คุณลักษณะที่พึง ประสงค์ และพัฒนา คุณภาพบัณฑิตให้ พร้อมทำงานด้วย วิชาการ วิจัย และ ทักษะในศตวรรษที่ 21	1. นักศึกษามีอัตลักษณ์และ คุณลักษณะที่พึงประสงค์ มีความรู้ ทักษะ Soft Skills ที่จำเป็นต่อใช้ใน อนาคต 2. นักศึกษามีความพร้อม ทำงาน โดยนำความรู้ไป ปรับใช้ในการทำงาน หรือฝึกงานในสถาน ประกอบการ	3. โครงการพัฒนาอัต ลักษณ์และคุณลักษณะที่ พึงประสงค์และพัฒนา คุณภาพบัณฑิตให้พร้อม ทำงานด้วยวิชาการ วิชาชีพ และทักษะใน ศตวรรษที่ 21	10. ระดับค่าเฉลี่ยผลการประเมินความ พึงพอใจของสถานประกอบการต่อ นักศึกษา 11. ร้อยละของผู้จ้างงานที่พอใจอย่างยิ่งใน คุณลักษณะของบัณฑิต (Percentage of Highly Satisfied Employers)	ค่าเฉลี่ย 4.10  ร้อยละ 70	กองพัฒนา นักศึกษา
โครงการที่ 13 พัฒนานวัตกรรม สร้างสรรค์และ ทักษะการเป็น ผู้ประกอบการรุ่นใหม่ (Startup)	1. นักศึกษามีความรู้ความ เข้าใจ และมีทักษะในการ เป็นผู้ประกอบการ 2. นักศึกษามีโอกาสในการ ทำกิจกรรมทางธุรกิจและ มีช่องทางในการสร้าง รายได้	4. โครงการพัฒนา นวัตกรรมสร้างสรรค์และ พัฒนาทักษะการเป็น ผู้ประกอบการรุ่นใหม่	12. จำนวนนักศึกษาที่สามารถสร้างรายได้ จากการเป็นผู้ประกอบการในระหว่าง เรียนเพิ่มขึ้น 13. จำนวนนักศึกษาที่ได้รับการพัฒนา 14. จำนวนศิษย์เก่าที่ได้รับการพัฒนา	32 คน  100 คน 16 คน	กองพัฒนา นักศึกษา

โครงการหลัก ระดับมหาวิทยาลัย	เป้าประสงค์	โครงการ/กิจกรรม ตามแผนปฏิบัติการ	ตัวชี้วัดความสำเร็จ	ค่าเป้าหมาย	หน่วยงาน รับผิดชอบ
โครงการที่ 14 พัฒนาศักยภาพ นักกีฬาสู่ความเป็นเลิศ	นักกีฬาได้รับการพัฒนาขีด ความสามารถในการร่วมการ แข่งขันกีฬาระดับภูมิภาค ระดับชาติและนานาชาติ	5. โครงการพัฒนาศักยภาพ นักกีฬาสู่ความเป็นเลิศ 6. เจ้าภาพและเข้าร่วมการ แข่งขันกีฬามหาวิทยาลัย แห่งประเทศไทย ครั้งที่ 50 (รอบคัดเลือก) ปี การศึกษา 2567	15. จำนวนนักศึกษาที่ได้รับรางวัลจากการ เข้าร่วมแข่งขันกีฬาระดับภาค หรือ ระดับชาติ ทั้งหมด	10 รางวัล	ศูนย์กีฬาและ นันทนาการ
โครงการที่ 15 พัฒนาสื่อการเรียนรู้ ดิจิทัลเพื่อสนับสนุน การเรียนรู้ในศตวรรษ ที่ 21	นักศึกษาผลิตสื่อการเรียนรู้ ดิจิทัลสร้างองค์ความรู้ได้ด้วย ตนเอง	7. โครงการพัฒนาสื่อการ เรียนรู้ ดิจิทัลเพื่อ สนับสนุนการเรียนรู้ใน ศตวรรษที่ 21	16. จำนวนสื่อการเรียนรู้เพื่อสนับสนุนการ พัฒนาทักษะภาษาต่างประเทศรูปแบบ ดิจิทัลที่ได้รับการผลิต/จัดทาสื่อ	2 สื่อ	ศูนย์ภาษา
โครงการที่ 17 แนะแนว ประชาสัมพันธ์เชิงรุก และส่งเสริมการคงอยู่ ของนักศึกษา	มีการประชาสัมพันธ์เชิงรุก แนะแนวนักศึกษาใหม่	8. โครงการแนะแนวการ ศึกษา	17. จำนวนนักศึกษาใหม่ที่เพิ่มขึ้น	ร้อยละ 5	กลุ่มงานสื่อสาร องค์กร

กลยุทธ์ที่ 2 พัฒนาการองค์กรสู่ความเป็นเลิศ

โครงการหลัก ระดับมหาวิทยาลัย	เป้าประสงค์	โครงการ/กิจกรรม ตามแผนปฏิบัติการ	ตัวชี้วัดความสำเร็จ	ค่าเป้าหมาย	หน่วยงาน รับผิดชอบ
โครงการที่ 44 พัฒนาบุคลากรทุกระดับ สู่ความเป็นมืออาชีพ	1. บุคลากรได้รับพัฒนา สมรรถนะด้านการ ปฏิบัติงาน บริหาร งาน การใช้เทคโนโลยี 2. บุคลากรมีความ ก้าวหน้าในอาชีพ 3. บุคลากรมีสุขภาพที่ดี (กายใจ อารมณ์ สังคม) 4. บุคลากรนำความรู้ที่เกิด จากการแลกเปลี่ยน ความรู้ (KM) ไปใช้ใน การพัฒนางาน	9. โครงการเชิดชูเกียรติ “Work Excellence Award 2025” 10. โครงการพัฒนาตนเอง เพื่อเข้าสู่ตำแหน่งที่ สูงขึ้นด้วยกระบวนการ KM 11. โครงการพัฒนา บุคลากรทุกระดับไปสู่ ความเป็นเลิศ 12. โครงการเจ้าภาพ จัดการแข่งขันกีฬา บุคลากร พ.จ.น.ก. สัมพันธ์ ครั้งที่ 45 (ศาลโตนดเกมส์)	18. จำนวนบุคลากรที่ได้รับรางวัลทั้งระดับ ภายในมหาวิทยาลัย และระดับชาติ 19. จำนวนบุคลากรที่เข้าสู่ตำแหน่งระดับ ชำนาญการ 20. จำนวนของบุคลากรที่รับการพัฒนาสู่ ความเป็นมืออาชีพ 21. ระดับค่าเฉลี่ยความผูกพันของบุคลากร ต่อองค์กร	6 คน   5 คน   60 คน   ระดับ 3.51	กองกลาง          ศูนย์กีฬาและ นันทนาการ

โครงการหลัก	เป้าประสงค์	โครงการ/กิจกรรมตามแผนปฏิบัติการ	ตัวชี้วัดความสำเร็จ	ค่าเป้าหมาย	หน่วยงานรับผิดชอบ
โครงการที่ 46 พัฒนาภาพลักษณ์ที่ดีของมหาวิทยาลัย	มหาวิทยาลัยมีภาพลักษณ์ที่เอื้อเอียงและได้รับการยอมรับในคุณภาพด้านต่าง ๆ	13. โครงการพัฒนาสื่อประชาสัมพันธ์ Soft Skill ของนักศึกษา ด้วยกระบวนการวิศวกรรมสังคม 14. โครงการเผยแพร่อัตลักษณ์ที่ดีของนักศึกษา มหาวิทยาลัย 15. โครงการพัฒนาภาพลักษณ์ที่ดีของมหาวิทยาลัย	22. ระดับค่าเฉลี่ยการยอมรับภาพลักษณ์ของมหาวิทยาลัยของบุคลากรภายในและภายนอก	ระดับ 3.55	กลุ่มงานสื่อสารองค์กร
โครงการที่ 47 พัฒนาระบบบริหารจัดการมหาวิทยาลัยสู่ความเป็นเลิศ	1. มีฐานข้อมูลสำหรับอ้างอิงการประเมินคุณภาพการศึกษา 2. ผลการประเมินคุณภาพการศึกษาอยู่ในระดับดี	16. โครงการจัดทำแผนกลยุทธ์สำนักงานอธิการบดี ปี 2568 17. โครงการกฎหมายสำหรับการปฏิบัติงานในยุคปัจจุบัน	23. ระดับคะแนนการประเมินคุณธรรมและความโปร่งใสการบริหารงานภาครัฐอยู่ในระดับสูงหรือสูงมาก 24. รางวัลองค์กรที่มีความเป็นเลิศในการบริหารจัดการ 25. จำนวนระบบฐานข้อมูลที่ได้รับการพัฒนาเพื่อบริหารจัดการองค์กร	ไม่น้อยกว่า 4.51 1 รางวัล 1 ระบบ	1. กองกลาง 2. กลุ่มงานพัฒนาระบบคุณภาพ การศึกษา 3. กองนโยบายและแผน

โครงการหลัก ระดับมหาวิทยาลัย	เป้าประสงค์	โครงการ/กิจกรรม ตามแผนปฏิบัติการ	ตัวชี้วัดความสำเร็จ	ค่าเป้าหมาย	หน่วยงาน รับผิดชอบ
โครงการที่ 47 ปรับปรุงโครงสร้าง พื้นฐานเทคโนโลยีดิจิทัล ให้มีประสิทธิภาพ	ระบบเทคโนโลยีและสื่อ ดิจิทัลสามารถสนับสนุน การเรียนการสอน มี ประสิทธิภาพมาก	20. โครงการปรับปรุง โครงสร้างพื้นฐานด้าน เทคโนโลยีดิจิทัล	30. ระดับความสำเร็จของการดำเนินการ ตามแผนการปรับปรุงโครงสร้างพื้นฐาน เทคโนโลยีดิจิทัล 31. Digital University (Webometrics) อันดับมหาวิทยาลัยราชภัฏกลุ่มภาค ตะวันตก	ระดับ 5  อันดับ 1-2	ศูนย์เทคโนโลยี ดิจิทัล
	3. มีแผนกลยุทธ์ และ กำหนดตัวชี้วัดวิสัยทัศน์ สำนักงานอธิการบดี อย่างชัดเจน 4. มีการบริหารงานตาม หลักธรรมาภิบาล	18. โครงการตรวจประเมิน คุณภาพการศึกษา พัฒนาเกณฑ์ประกัน คุณภาพการศึกษา ปี การศึกษา 2567 19. โครงการจัดทำรายได้ ประจำปีงบประมาณ 2568	26. ระดับค่าเฉลี่ยความพึงพอใจของ ผู้ใช้บริการสำนักงานอธิการบดี 27. จำนวนกฎระเบียบข้อบังคับ ที่ได้รับการ ปรับปรุง 28. บุคลากรมีความรู้ความเข้าใจในหลัก ธรรมาภิบาล 29. จำนวนรายได้จากการให้สถานที่ และ จัดอบรม	ระดับ 3.55  3 ฉบับ  ร้อยละ 80  10 ล้านบาท	4. ศูนย์ เทคโนโลยี ดิจิทัล

กลยุทธ์ที่ 3 พัฒนาด้านกายภาพและภูมิทัศน์

โครงการหลัก ระดับมหาวิทยาลัย	เป้าประสงค์	โครงการ/กิจกรรม ตามแผนปฏิบัติการ	ตัวชี้วัดความสำเร็จ	คำเป้าหมาย	หน่วยงาน รับผิดชอบ
โครงการที่ 49 พัฒนาบุคลากรทุกระดับ สู่ความเป็นมืออาชีพ	1. มหาวิทยาลัยมีสภาพ แวดล้อมที่เหมาะสมกับ การจัดการเรียนการ สอน 2. มหาวิทยาลัยได้รับการ จัดลำดับสีเขียว 3. หน่วยงานในสังกัด สำนักงานอธิการบดี ได้รับรางวัล Green Office	21.โครงการสนับสนุน Green Office 22.โครงการพัฒนาภูมิ ทัศน์	32. หน่วยงานในสังกัดสำนักงานอธิการบดี ได้รับการจัดลำดับ Green office 33. มหาวิทยาลัยได้รับการจัดลำดับ มหาวิทยาลัยสีเขียว ในกลุ่มภาคตะวันตก 34. ความพึงพอใจต่อสภาพแวดล้อมภายใน มหาวิทยาลัย	1 หน่วยงาน  อันดับ 1-2  ระดับ 3.51	กลุ่มงานพัฒนา กายภาพ ภูมิสถาปัตย์ และสิ่งแวดล้อม

## ส่วนที่ 4

### ตัวชี้วัดความสำเร็จตามวิสัยทัศน์สำนักงานอธิการบดี

จากข้อเสนอแนะของคณะกรรมการในการติดตามประเมิน ตรวจสอบ และประเมินผลงานของสำนักงานอธิการบดี รอบปีการศึกษา 2567 โดยมีข้อเสนอแนะในการกำหนดตัวชี้วัดที่สามารถสะท้อนผลการดำเนินงานตามวิสัยทัศน์ของหน่วยงานให้มีความชัดเจน นั้น สำนักงานอธิการบดี จึงได้กำหนดตัวชี้วัด ความสำเร็จตามวิสัยทัศน์สำนักงานอธิการบดี โดยผ่านความเห็นชอบจากคณะกรรมการบริหารสำนักงานในการประชุมครั้งที่ 4/2567 รวมอยู่ในแผนกลยุทธ์

วิสัยทัศน์	ตัวชี้วัดความสำเร็จ	ค่าเป้าหมาย	โครงการ/กิจกรรม	ผู้รับผิดชอบ
ภายในปี 2570 จะเป็นองค์กรสมรรถนะสูงเพื่อสนับสนุนพันธกิจของมหาวิทยาลัย	<ol style="list-style-type: none"> <li>ร้อยละของบุคลากรที่รับการพัฒนาศွ่มืออาชีพ</li> <li>จำนวนบุคลากรที่ได้รับรางวัลทั้งระดับภายในมหาวิทยาลัย หรือระดับชาติ</li> <li>จำนวนบุคลากรเข้าสู่ตำแหน่งระดับชำนาญการ</li> <li>ระบบฐานข้อมูลที่ได้รับการพัฒนาเพื่อบริหารจัดการองค์กร</li> <li>ระดับค่าเฉลี่ยความพึงพอใจของผู้ใช้บริการ</li> </ol>	<p>ร้อยละ 60</p> <p>6 คน</p> <p>5 คน</p> <p>1 ระบบ</p> <p>ระดับ 3.55</p>	<ol style="list-style-type: none"> <li>โครงการพัฒนาบุคลากรทุกระดับสู่ความเป็นเลิศ</li> <li>โครงการเชิดชูเกียรติ “Work Excellence Award 2025”</li> <li>โครงการพัฒนาตนเองเพื่อเข้าสู่ตำแหน่งที่สูงขึ้นด้วยกระบวนการ KM</li> <li>โครงการกฎหมายสำหรับการปฏิบัติงานในยุคปัจจุบัน</li> <li>โครงการตรวจประเมินคุณภาพการศึกษาพัฒนาเกณฑ์ประกัน</li> </ol>	<p>ทุกหน่วยงานในสังกัดสำนักงานอธิการบดี</p>



วิสัยทัศน์	ตัวชี้วัดความสำเร็จ	ค่าเป้าหมาย	โครงการ/กิจกรรม	ผู้รับผิดชอบ
	<p>6. บุคลากรมีความรู้ ความเข้าใจ ในหลัก ธรรมาภิบาล</p> <p>7. จำนวนรายได้จากการให้เข้าสถานที่ และ จัดอบรม</p> <p>8. ระดับความสำเร็จของการดำเนินการตาม แผนการปรับปรุงโครงสร้างพื้นฐาน เทคโนโลยีดิจิทัล</p> <p>9. Digital University (Webometrics) มหาวิทยาลัยราชภัฏกลุ่มภาคตะวันตก</p> <p>10. มหาวิทยาลัยได้รับการจัดลำดับ มหาวิทยาลัยสีเขียว ในกลุ่มภาคตะวันตก</p> <p>11. ความพึงพอใจต่อสภาพแวดล้อมภายใน มหาวิทยาลัย</p>	<p>ร้อยละ 80</p> <p>10 ล้านบาท</p> <p>อันดับ 3</p> <p>อันดับ 1หรือ2</p> <p>อันดับ 1หรือ2</p> <p>ระดับ 3.55</p>	<p>คุณภาพการศึกษา ปีการศึกษา 2567</p> <p>6. โครงการพัฒนาสภาพแวดล้อมและ ภูมิทัศน์</p> <p>7. โครงการจัดหารายได้ ประจำปี งบประมาณ 2568</p> <p>8. โครงการสนับสนุนGreen office</p> <p>9. โครงการปรับปรุงโครงสร้างพื้นฐาน เทคโนโลยีดิจิทัล</p>	

## ส่วนที่ 5

### การนำแผนไปสู่การปฏิบัติ และการประเมินผลสำเร็จตามแผน

ในการจัดทำแผนกลยุทธ์สำนักงานอธิการบดี ซึ่งมีจำนวนกลยุทธ์ในการดำเนินงานทั้งสิ้น จำนวน 3 กลยุทธ์ และมีตัวชี้วัดความสำเร็จรวม 33 ตัวชี้วัด โดยการนำแผนสู่การปฏิบัติด้วยการจัดทำโครงการ จำนวน 22 โครงการ และเพื่อให้บรรลุเป้าประสงค์ที่กำหนดไว้ตามแผน และมีภารกิจกำหนดผู้รับผิดชอบ ระยะเวลาในการดำเนินงาน โดยขั้นตอนการนำแผนไปสู่การปฏิบัติ ประกอบด้วย การเผยแพร่แผนให้กับบุคลากรในสำนักงานอธิการบดีได้รับทราบ ดำเนินการตามแผนที่ได้รับการจัดสรรงบประมาณ มอบหมายผู้รับผิดชอบดำเนินโครงการหรือกิจกรรม โดยมีรายละเอียดดังนี้

ที่	รหัส	ชื่อโครงการ	งบประมาณ	ระยะเวลาดำเนินการ	หน่วยงานผู้รับผิดชอบ
1	1010200-005	โครงการยกระดับนวัตกรรมชุมชน ด้วยกระบวนการวิศวกรสังคม	1,950,000	ไตรมาสที่ 1-4	กองพัฒนานักศึกษา
2	1010200-006	โครงการพัฒนาอัตลักษณ์และคุณลักษณะที่พึงประสงค์และพัฒนาคูณภาพบัณฑิตให้พร้อมทำงานด้วยวิชาการ วิชาชีพ และทักษะในศตวรรษที่ 21	800,000	ไตรมาสที่ 1-4	กองพัฒนานักศึกษา
3	1010200-007	โครงการพัฒนานวัตกรรมสร้างสรรค์และทักษะการเป็นผู้ประกอบการรุ่นใหม่	100,000	ไตรมาสที่ 1-4	กองพัฒนานักศึกษา
4	1010500-003	โครงการพัฒนาภาพลักษณ์ที่ดีของมหาวิทยาลัย	550,000	ไตรมาสที่ 1-4	กลุ่มงานสื่อสารองค์กร
5	1010500-006	โครงการเผยแพร่อัตลักษณ์ที่ดีของนักศึกษามหาวิทยาลัยราชภัฏเพชรบุรี	65,000	ไตรมาสที่ 1-4	กลุ่มงานสื่อสารองค์กร

ที่	รหัส	ชื่อโครงการ	งบประมาณ	ระยะเวลาดำเนินการ	หน่วยงานผู้รับผิดชอบ
6	1010500-007	โครงการพัฒนาสื่อประชาสัมพันธ์ Soft Skill ของนักศึกษา ด้วยกระบวนการวิศวกรรมสังคม	100,000	ไตรมาสที่ 1-4	กลุ่มงานสื่อสารองค์กร
7	1010500-008	โครงการแนะแนวการศึกษา	320,600	ไตรมาสที่ 1-4	กลุ่มงานสื่อสารองค์กร
8	1010900-003	โครงการพัฒนาศักยภาพนักศึกษาสู่ความเป็นเลิศ	800,000	ไตรมาสที่ 1-4	ศูนย์กีฬาและนันทนาการ
9	1010900-010	เจ้าภาพจัดการแข่งขันกีฬาคู่กลาง พ.จ.น.ก. สัมพันธ์ ครั้งที่ 45 (तालโตनतगमल)	400,000	ไตรมาสที่ 1-4	ศูนย์กีฬาและนันทนาการ
10	1010900-011	เจ้าภาพและเข้าร่วมการแข่งขันกีฬามหาวิทยาลัยแห่งประเทศไทย ครั้งที่ 50 (รอบคัดเลือก) ปีการศึกษา 2567	2,400,000	ไตรมาสที่ 1-4	ศูนย์กีฬาและนันทนาการ
11	1011300-004	โครงการพัฒนาสื่อการเรียนรู้ดิจิทัลเพื่อสนับสนุนการเรียนรู้ในศตวรรษที่ 21	100,000	ไตรมาสที่ 1-4	ศูนย์ภาษา
12	1011300-005	โครงการพัฒนาทักษะภาษาอังกฤษแก่นักศึกษาและบุคลากรในอยู่ในระดับนานาชาติ	1,600,000	ไตรมาสที่ 1-4	ศูนย์ภาษา
13	1010600-001	โครงการตรวจประเมินคุณภาพการศึกษา	350,000	ไตรมาสที่ 1-4	กลุ่มงานพัฒนาระบบคุณภาพการศึกษา
14	1010600-004	โครงการพัฒนาเกณฑ์ประกันคุณภาพการศึกษา ปีการศึกษา 2567	200,000	ไตรมาสที่ 1-4	กลุ่มงานพัฒนาระบบคุณภาพการศึกษา
15	1010400-005	โครงการสนับสนุน Green Office โครงการพัฒนาสภาพแวดล้อมและภูมิทัศน์	770,000	ไตรมาสที่ 1-4	กลุ่มงานพัฒนากายภาพ ภูมิสถาปัตยกรรม และ สิ่งแวดล้อม

ที่	รหัส	ชื่อโครงการ	งบประมาณ	ระยะเวลาดำเนินการ	หน่วยงานผู้รับผิดชอบ
16	1010800-002	โครงการปรับปรุงโครงสร้างพื้นฐานเทคโนโลยีดิจิทัล	550,000	ไตรมาสที่ 1-4	ศูนย์เทคโนโลยีดิจิทัล
17	1010102-002	โครงการพัฒนาบุคลากรทุกระดับสู่ความเป็นเลิศ	600,000	ไตรมาสที่ 1-4	กองกลาง
18	Improvement Plan	โครงการเชิดชูเกียรติ “Work Excellence Award 2025”	10,000	ไตรมาสที่ 1-4	กองกลาง
19	Improvement Plan	โครงการพัฒนาตนเองเพื่อเข้าสู่ตำแหน่งที่สูงขึ้นด้วยกระบวนการ KM	0.00	ไตรมาสที่ 3	กองกลาง
20	Improvement Plan	โครงการกฎหมายสำหรับการปฏิบัติงานในยุคปัจจุบัน	0.00	ไตรมาสที่ 2	กองกลาง
21	Improvement Plan	โครงการจัดทำแผนกลยุทธ์สำนักงานกงานอธิการบดี ปี 2568	0.00	ไตรมาสที่ 1	กองนโยบายและแผน
22	เชิงนโยบาย	โครงการจัดหารายได้ ประจำปีงบประมาณ 2568	0.00	ไตรมาสที่ 1-4	1. ศูนย์ฝึกอบรมและทดสอบทักษะอาชีพ 2. ศูนย์กีฬาและนันทนาการ 3. ศูนย์เทคโนโลยีดิจิทัล 4. ศูนย์ภาษา 5. กลุ่มงานพัฒนาคุณภาพ ภูมิสถาปัตย์และสิ่งแวดล้อม
<b>รวมทั้งสิ้น</b>			<b>11,665,600</b>		

### การประเมินผลสำเร็จตามแผน

การประเมินและให้คะแนนพิจารณาจากการบรรลุผลสำเร็จของตัวชี้วัดในการดำเนินงานตามแผนกลยุทธ์ของสำนักงานอธิการบดี การประเมินผลบรรลุความสำเร็จตามแผน ไม่น้อยกว่าร้อยละ 80 มีวิธีการคำนวณ ดังนี้ โดยมีวิธีการคำนวณดังนี้

$$\frac{\text{ผลสำเร็จตามตัวชี้วัดที่บรรลุเป้าหมาย} \times 100}{\text{ตัวชี้วัดในแผนกลยุทธ์ทั้งหมด}}$$

ร้อยละการบรรลุเป้าหมายตัวชี้วัด = .....

ค่าเป้าหมาย :

1 คะแนน	2 คะแนน	3 คะแนน	4 คะแนน	5 คะแนน
ปรับปรุง	น้อย	ปานกลาง	มาก	มากที่สุด
ร้อยละ 50-59	ร้อยละ 60-69	ร้อยละ 70-79	ร้อยละ 80-89	ร้อยละ 90-100