

แผนยุทธศาสตร์ สำนักงานอธิการบดี ระยะ 5 ปี

พ.ศ. 2566 - 2570

HPO : HIGH PERFORMANCE ORGANIZATION

สำนักงานอธิการบดี
มหาวิทยาลัยราชภัฏเพชรบุรี

บทที่ 1

บทนำ

ภายใต้มาตรา 5 (2)และ(3) แห่งพระราชบัญญัติการอุดมศึกษา พ.ศ. 2565 ในการจัดการอุดมศึกษา ต้องเป็นไปเพื่อวัตถุประสงค์ เพื่อพัฒนาบุคคลให้เป็นมนุษย์ทั้งร่างกายและจิตใจ สติปัญญา ความรู้ ทักษะที่จำเป็น เป็นคนดี มีวิสัย ภูมิใจในชาติ เข้าใจสังคมวัฒนธรรมในการดำรงชีวิต สามารถปรับเปลี่ยนตนเองเพื่อรองรับสังคมโลกที่จะเปลี่ยนแปลงในอนาคต และ (3) ตอบสนองยุทธศาสตร์ชาติ แผนด้านการอุดมศึกษา โดยยุทธศาสตร์ชาติด้านการปรับสมดุลและพัฒนาระบบการบริหารจัดการภาครัฐ ของยุทธศาสตร์ชาติ ระยะ 20 ปี (พ.ศ.2561-2580) มีเป้าหมายการพัฒนาที่สำคัญเพื่อปรับเปลี่ยนภาครัฐที่ยึดหลัก “ภาครัฐของประชาชน เพื่อประชาชนและประโยชน์ส่วนรวม” โดยภาครัฐต้องมีขนาดที่เหมาะสมกับบทบาท ภารกิจ แยกแยะบทบาทหน่วยงานของรัฐที่ทำหน้าที่ในการกำกับหรือในการให้บริการ ยึดหลักธรรมาภิบาล ปรับวัฒนธรรมการทำงานให้มุ่งผลสัมฤทธิ์และผลประโยชน์ส่วนรวม มีความทันสมัย และพร้อมที่จะปรับตัวให้ทันต่อการเปลี่ยนแปลงของโลกอยู่ตลอดเวลา โดยเฉพาะอย่างยิ่งการนำนวัตกรรม ระบบการทำงานที่เป็นดิจิทัลเข้ามาประยุกต์ใช้อย่างคุ้มค่า และสร้างจิตสำนึกในการปฏิเสธไม่ยอมรับการทุจริต มีกระบวนการยุติธรรม ในการบริหารที่มีประสิทธิภาพ (ที่มา <http://nscr.nesdc.go.th/ns>)

มหาวิทยาลัยราชภัฏเพชรบุรีเป็นสถาบันอุดมศึกษาเพื่อการพัฒนาท้องถิ่นดำเนินงานภายใต้มาตรา 7 แห่งพระราชบัญญัติมหาวิทยาลัยราชภัฏ พ.ศ. 2547 และมีพันธกิจในการผลิตบัณฑิต เสริมสร้างความเข้มแข็งด้านวิชาชีพครู วิจัยสร้างองค์ความรู้และนวัตกรรม พัฒนาท้องถิ่น และเพิ่มประสิทธิภาพการบริหารจัดการด้วยหลักธรรมาภิบาล ได้จัดทำแผนยุทธศาสตร์ระยะ 5 ปี (พ.ศ. 2566 – 2570) โดยเป้าประสงค์สาระสำคัญประกอบด้วย การเป็นมหาวิทยาลัยดิจิทัล มหาวิทยาลัยสีเขียว สถาบันอุดมศึกษาเพื่อสังคม (University of Engagement) การสร้างความโดดเด่นด้านอาหาร ท่องเที่ยว และวิทยาศาสตร์สุขภาพ การสร้างความโดดเด่นด้านการผลิตครู ยกกระดับคุณภาพการศึกษาและด้านโลจิสติก การสร้างความโดดเด่นด้านการพัฒนานักศึกษาสู่การเป็นผู้ประกอบการ

สำนักงานอธิการบดีเป็นหน่วยงานสนับสนุนพันธกิจด้านต่าง ๆ ของมหาวิทยาลัย จึงได้จัดทำแผนยุทธศาสตร์ของสำนักงานอธิการบดี ระยะ 5 ปี (พ.ศ.2566-2570) โดยมีความสอดคล้องเชื่อมโยงกับแผนยุทธศาสตร์มหาวิทยาลัยราชภัฏเพชรบุรีระยะ 5 ปี (พ.ศ. 2566-2570) และนำไปสู่การปฏิบัติตามแผนด้วยการกำหนดเป็นกลยุทธ์การดำเนินงานในด้านต่างๆ ของสำนักงานอธิการบดี ต่อไป

วัตถุประสงค์ของการจัดทำแผน

1. เพื่อใช้เป็นกรอบแนวทางการดำเนินงานไปสู่เป้าหมายของการพัฒนาประสิทธิภาพของสำนักงานอธิการบดี

2. เพื่อให้บุคลากรสังกัดสำนักงานอธิการบดีได้รับทราบและมองเห็นเป้าหมายร่วมกันในการปฏิบัติงาน ให้บรรลุตามเป้าหมายที่กำหนด
3. เพื่อใช้เป็นเครื่องมือในการประเมินความสำเร็จในการบริหารจัดการสำนักงานอธิการบดี

บริบทสำนักงานอธิการบดี

สำนักงานอธิการบดี มหาวิทยาลัยราชภัฏเพชรบุรี ในปัจจุบัน แต่เดิมเริ่มต้นจากการเป็นฝ่ายธุรการ สังกัดโรงเรียนฝึกหัดครูต่อมาได้รับการยกฐานะเป็นสำนักงานอธิการ ในสังกัดวิทยาลัยครูเพชรบุรี เมื่อปี พ.ศ.2502 จากนั้นได้มีการยกฐานะสำนักงานอธิการ สังกัดสถาบันราชภัฏเพชรบุรี เมื่อ พ.ศ.2535 และ ตั้งแต่ พ.ศ. 2544 จึงถึงปัจจุบันมีสถานะเป็นสำนักงานอธิการบดี หน่วยงานภายในมหาวิทยาลัยราชภัฏเพชรบุรี ตามมาตรา 10(1) แห่งพระราชบัญญัติมหาวิทยาลัยราชภัฏเพชรบุรี พ.ศ.2547 มีฐานะเทียบเท่าคณะ ตาม มาตรา 10(1) วรรค 2 เพื่อสนับสนุนการดำเนินการตามวัตถุประสงค์ในมาตรา 7 แห่งพระราชบัญญัติดังกล่าว

สำนักงานอธิการบดี มหาวิทยาลัยราชภัฏเพชรบุรี เป็นหน่วยงานหลักในการสนับสนุนการดำเนินงาน ของหน่วยงานต่างๆ ภายในของมหาวิทยาลัยราชภัฏเพชรบุรี โดยสนับสนุนในด้านเอกสาร พัสดุ การเงิน งบประมาณ กิจการนักศึกษา สื่อสารองค์กร การประกันคุณภาพการศึกษา นโยบายและแผน อาคารสถานที่ ภูมิทัศน์และสิ่งแวดล้อม เทคโนโลยีดิจิทัล กีฬาและนันทนาการ การฝึกอบรมทักษะอาชีพ รวมถึงการวิเทศ สัมพันธ์และทักษะภาษา ปัจจุบันสำนักงานอธิการบดีมีหน่วยงานในสังกัดจำนวน 10 หน่วย ดังนี้

1. กองกลาง มีภารกิจหลักในการสนับสนุนการผลิตบัณฑิต พัฒนาการบริการ ประสานนโยบายตาม วิสัยทัศน์ พันธกิจของมหาวิทยาลัย ตลอดจนเป็นหน่วยงานสนับสนุนการบริหารจัดการภายในให้สำเร็จลุล่วง ตามพันธกิจของมหาวิทยาลัย มีหน่วยงานภายในกองกลาง 6 งาน ดังนี้

- 1.1 งานบริหารงานบุคคล ให้บริการและบริหารจัดการด้านการบริหารงานบุคคล
- 1.2 งานบริหารคลังและทรัพย์สิน ให้บริการและบริหารจัดการด้านการเงินการคลัง
- 1.3 งานบริหารพัสดุและบริการยานพาหนะ ให้บริการและบริหารจัดการด้านการจัดซื้อจัดจ้าง และการบริการยานพาหนะ
- 1.4 งานนิติการ ให้บริการและบริหารจัดการด้านกฎหมาย
- 1.5 งานบริหารทั่วไป ให้บริการและบริหารจัดการด้านงานสารบรรณ
- 1.6 งานเลขานุการสภามหาวิทยาลัย ให้บริการและบริหารจัดการด้านการประชุมสภา

มหาวิทยาลัย การประชุมสภาวิชาการ และการประชุมสภาส่งเสริมกิจการมหาวิทยาลัย

2. กองนโยบายและแผน มีภารกิจหลักในการวิเคราะห์ถ่วงถ่วงนโยบาย และยุทธศาสตร์ มหาวิทยาลัย พัฒนาแผนงาน/โครงการเชิงรุกเพื่อตอบสนองยุทธศาสตร์ใหม่มหาวิทยาลัยราชภัฏ ประสานงาน กับสำนักงบประมาณเพื่อเสนอขอตั้งงบประมาณ และเสนอกรอบวงเงินงบประมาณต่อมหาวิทยาลัย กำหนด แนวทางการจัดท่างบประมาณทั้งงบประมาณแผ่นดินและรายได้ ติดตามประเมินผลความสำเร็จของการ ดำเนินงานตามนโยบายและยุทธศาสตร์ ศึกษาวิจัยเชิงนโยบาย วิเคราะห์และจัดทำกรอบอัตรากำลัง

ประกอบด้วย 3 งาน ได้แก่ งานบริหารทั่วไป งานวิเคราะห์และจัดทำงบประมาณ และงานยุทธศาสตร์ สารสนเทศและการประเมินผล

3. กองพัฒนานักศึกษา มีภารกิจหลักในการพัฒนานักศึกษาให้มีทักษะในการดำเนินชีวิตให้คำปรึกษา ในการเรียนการสอน อำนวยความสะดวกด้านทุนการศึกษา หอพักนักศึกษา และกิจกรรมเสริมทักษะใน ศตวรรษที่ 21

4. กลุ่มงานพัฒนากายภาพภูมิสถาปัตยกรรม และสิ่งแวดล้อม มีภารกิจหลักในการอำนวยความสะดวกใน การใช้อาคาร สถานที่ ในการจัดการเรียนการสอน รวมทั้งระบบสาธารณูปโภค พัฒนากายภาพและสิ่งแวดล้อม ให้สอดคล้องกับการเป็นมหาวิทยาลัยสีเขียว

5. กลุ่มงานพัฒนาระบบประกันคุณภาพการศึกษา มีภารกิจหลักในการวางระบบกลไก กำกับ ติดตาม ตรวจสอบ ประเมินคุณภาพการศึกษา และการบริหารตั้งแต่ระดับหลักสูตร คณะ สำนัก สถาบัน และระดับ มหาวิทยาลัย ตั้งแต่เริ่มวางแผน (Plan) จัดทำ (Do) ตรวจสอบ (Check) ประเมินปรับปรุง (Act) จนสิ้นสุด เพื่อให้เกิดการพัฒนาคูณภาพอย่างต่อเนื่อง ตามมาตรฐานที่กำหนด พร้อมทั้งสามารถเผยแพร่สู่สาธารณชน อีกทั้งทำหน้าที่ วิเคราะห์และสังเคราะห์เกณฑ์การประเมินมาตรฐานชาติและสากล เพื่อเข้าจัดอันดับประเทศ และ ของโลก และเป็นศูนย์ข้อมูลสารสนเทศตามพันธกิจของมหาวิทยาลัย เพื่อใช้ในการตัดสินใจของผู้บริหาร

6. กลุ่มงานสื่อสารองค์กร มีภารกิจหลักในการจัดทำสื่อสารสนเทศของมหาวิทยาลัยเพื่อเผยแพร่ใน ช่องทางที่หลากหลาย สร้างเสริมภาพลักษณ์ที่ดีของมหาวิทยาลัย

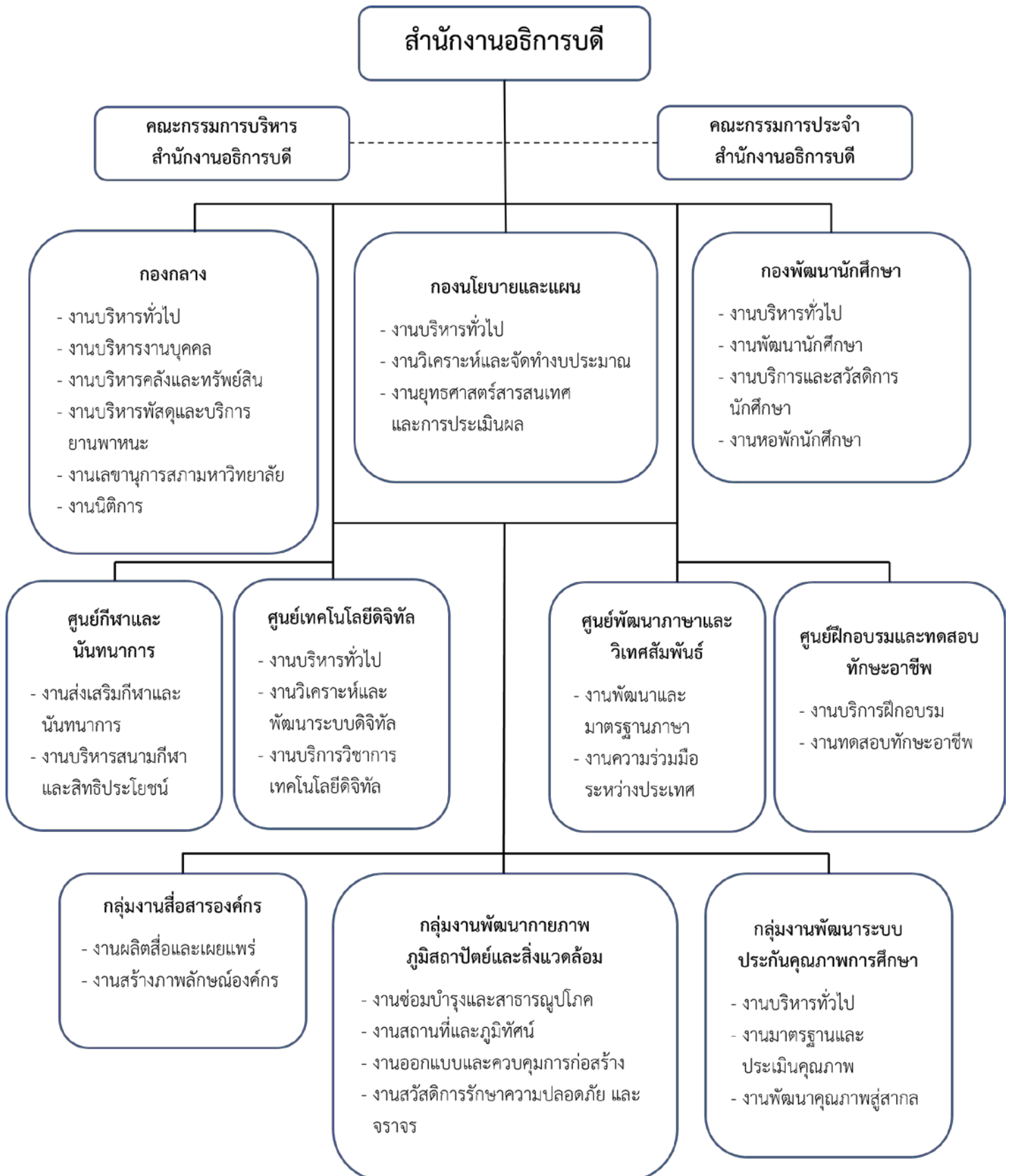
7. ศูนย์กีฬาและนันทนาการ มีภารกิจหลักในการพัฒนาสมรรถนะนักศึกษาให้มีสุขภาพที่ดีทั้งด้าน จิตใจและสุขภาพรวมถึงส่งเสริมการมีสุขภาพดีของบุคลากร พัฒนานักกีฬาเพื่อสร้างชื่อเสียงให้กับมหาวิทยาลัย บริการสถานที่จัดการแข่งขันกีฬาประเภทต่างๆ

8. ศูนย์เทคโนโลยีดิจิทัล มีภารกิจหลักในการเป็นหน่วยงานกลางในการประสานงาน กำหนดแผนงาน ที่มีการใช้เทคโนโลยีสารสนเทศและการสื่อสารของมหาวิทยาลัย วิเคราะห์และพัฒนาระบบสารสนเทศ เพื่อ การดำเนินงานและการบริหารกิจการของมหาวิทยาลัย ให้บริการระบบคอมพิวเตอร์ เครือข่ายและ โทรคมนาคม เพื่อสนับสนุนงานด้านการเรียนการสอนและการวิจัย ถ่ายทอดเผยแพร่ความรู้ด้านเทคโนโลยี สารสนเทศและการสื่อสารให้แก่บุคลากร นักศึกษาของมหาวิทยาลัย ให้บริการวิชาการแก่ชุมชน

9. ศูนย์พัฒนาภาษาและวิเทศสัมพันธ์ มีภารกิจหลักในการพัฒนาทักษะภาษาให้กับนักศึกษา บุคลากร ของมหาวิทยาลัยราชภัฏเพชรบุรี และบุคคลภายนอก โดยมีการเสริมสร้างและพัฒนาความรู้ทางด้านภาษา รวมถึงเป็นศูนย์ทดสอบความรู้ด้านภาษา พร้อมทั้งให้บริการวิชาการแก่บุคลากรภายในและภายนอกมหาวิทยาลัย

10. ศูนย์อบรมและทดสอบทักษะอาชีพ มีภารกิจหลักในการพัฒนา และยกระดับมาตรฐานฝีมือ แรงงานให้เป็นที่ยอมรับ ส่งเสริมการมีส่วนร่วม และสร้างเครือข่ายเพื่อการพัฒนาฝีมือแรงงาน ให้บริการ วิชาการ ถ่ายทอดความรู้ และเทคโนโลยีนวัตกรรม ที่สอดคล้องกับความต้องการของตลาดแรงงานในเขตพื้นที่ และมหาวิทยาลัย

โครงสร้างสำนักงานอธิการบดี



คุณวุฒิบุคลากรและจำนวนคนที่สังกัดสำนักงานอธิการบดี

สำนักงานอธิการบดี มีจุดเด่นในการมีบุคลากรที่มีความเชี่ยวชาญเฉพาะด้าน จึงมีการบริหารบุคลากรด้วยหลัก Put the right man on the right job ซึ่งปัจจุบันสำนักงานอธิการบดีมีบุคลากรที่สำเร็จการศึกษาระดับปริญญาตรี จำนวน 87 คน ปริญญาโท จำนวน 23 คน ปริญญาเอก จำนวน 1 คน และต่ำกว่าปริญญาตรีซึ่งเป็นบุคลากรประเภทช่างซ่อมบำรุง คนงานภาคสนาม และแม่บ้าน จำนวน 45 คน รวมทั้งสิ้น 156 คน โดยจำแนกจำนวนบุคลากรในแต่ละหน่วยงานที่สังกัดสำนักงานอธิการบดีได้ดังนี้

ที่	หน่วยงาน	คุณวุฒิบุคลากร/จำนวนคน				
		ปริญญาตรี	ปริญญาโท	ปริญญาเอก	ต่ำกว่าปริญญาตรี	รวม /คน
1	กองกลาง	37	5		7	49
2	กองนโยบายและแผน	2	5			7
3	กองพัฒนานักศึกษา	13	2		5	20
4	กลุ่มงานพัฒนากายภาพฯ	11	1		31	43
5	กลุ่มงานพัฒนาระบบประกันคุณภาพฯ	2	1			3
6	กลุ่มงานสื่อสารองค์กร	4				4
7	ศูนย์กีฬาและนันทนาการ	7			2	9
8	ศูนย์เทคโนโลยีดิจิทัล	7	4			11
9	ศูนย์พัฒนาภาษาและวิเทศสัมพันธ์	3	4	1		8
10	ศูนย์อบรมและทดสอบทักษะอาชีพ	1	1			2
รวม		87	23	1	45	156

บทที่ 2

การวิเคราะห์สภาพแวดล้อมทั่วไป (SWOT Analysis)

ในกระบวนการจัดทำแผนยุทธศาสตร์สำนักงานอธิการบดี ระยะ 5 ปี (พ.ศ. 2566-2570) สิ่งสำคัญประการหนึ่งคือการวิเคราะห์สภาพแวดล้อม (SWOT Analysis) เพื่อประเมินสถานการณ์ทั้งภายในและภายนอก ได้ทราบถึงจุดแข็งที่เป็นข้อได้เปรียบ และจุดอ่อนซึ่งเป็นข้อเสียเปรียบจากสภาพแวดล้อมภายในสามารถมองเห็นโอกาสที่จะดำเนินงานได้ และเตรียมรับกับอุปสรรคที่เป็นข้อจำกัด ปัจจัยที่คุกคามการดำเนินงานขององค์กร สามารถการวิเคราะห์สภาพแวดล้อมภายในภายใต้หลัก 4M ประกอบด้วย กำลังคน (Man) งบประมาณ (Money) วัสดุ (Materials) การบริหารจัดการ (Management) และวิเคราะห์สภาพแวดล้อมภายนอกภายใต้หลัก PESTEL Analysis โดยปัจจัยภายนอกด้วย ด้าน นโยบายของรัฐ (Politics) เศรษฐกิจ (Economic) สังคม-วัฒนธรรม (Socio-Cultural) เทคโนโลยี (Technology) กฎหมาย (Legal) สิ่งแวดล้อม (Environment) โดยมีรายละเอียดดังนี้

การวิเคราะห์สภาพแวดล้อมภายใน

จุดแข็ง	จุดอ่อน
<ol style="list-style-type: none"> บุคลากรมีความรู้ความสามารถในงานที่ปฏิบัติ มีทักษะความเชี่ยวชาญเฉพาะด้าน สอดคล้องตามภารกิจองค์กร บุคลากรมีค่านิยมองค์กรของการมีส่วนร่วม และการทำงานเป็นทีม ที่เข้มแข็ง งบประมาณสนับสนุนการดำเนินงานอย่างต่อเนื่อง วัสดุอุปกรณ์ ครุภัณฑ์ อาคารสถานที่ สิ่งแวดล้อม ที่สนับสนุนการปฏิบัติงานอย่างเพียงพอ แผนการดำเนินงานและกำหนดเป้าหมายความสำเร็จของแผนอย่างชัดเจน โครงสร้างองค์กรและขับเคลื่อนด้วยการกระจายการบริหารงานอำนาจอย่างทั่วถึง ระบบปฏิบัติการสนับสนุนให้การดำเนินงานเกิดประสิทธิภาพ กฎระเบียบ แนวปฏิบัติตามกฎหมายต่างๆ รวมถึงเกณฑ์มาตรฐานตัวชี้วัดต่างๆ เป็นกลไกในการปฏิบัติงานส่งผลให้เกิดได้อย่างถูกต้องมีมาตรฐานคุณภาพ 	<ol style="list-style-type: none"> ขาดระบบพี่เลี้ยงหรือการ Coaching ให้กับผู้บริหารระดับต้น เพื่อพัฒนาสมรรถนะในการบริหารงาน บุคลากรการมีทัศนคติยึดติดกับความเคยชินที่เคยทำในการปฏิบัติงาน ผู้บริหารระดับต้นยังขาดทักษะการบริหารจัดการ เช่น ภาวะผู้นำ การวิเคราะห์ตัดสินใจ บุคลิกภาพฯ กฎระเบียบที่เกี่ยวข้องกับการดำเนินงาน มีจำนวนมากและมีความซับซ้อน ไม่เอื้อต่อความรวดเร็วคล่องตัว การให้บริการยังไม่เป็นมาตรฐานในการยอมรับ

การวิเคราะห์สภาพแวดล้อมภายนอก

โอกาส	อุปสรรค
<ol style="list-style-type: none"> 1. รัฐบาลจัดสรรงบประมาณสนับสนุนการดำเนินงานของมหาวิทยาลัย 2. รัฐบาลสนับสนุนการเรียนรู้ตลอดชีวิต 3. การจัดสวัสดิการต่างๆ เช่น สิทธิคนละครึ่ง ประกันสังคม 4. การกระตุ้นเศรษฐกิจด้วยการส่งเสริมการท่องเที่ยว 6. ส่งเสริมการทำธุรกิจผ่านระบบ Online 7. วัฒนธรรมการเคารพและเชื่อฟังผู้อาวุโส นับถือศาสนา เชื่อมมั่นในการทำมาหากิน มีคุณธรรม จริยธรรมในการดำเนินชีวิต 8. ระบบเทคโนโลยีขยายขอบข่ายครอบคลุมพื้นที่ได้มากขึ้น บุคลากรของมหาวิทยาลัยสามารถเข้าถึงข้อมูลได้มากขึ้น 9. ช่องทางการสื่อสาร หรือช่องทางการรับส่งข้อมูล ระบบ Online อย่างทั่วถึง 10. กฎหมายรองรับการปฏิบัติงาน เช่น พรบ.การศึกษา พรบ.มหาวิทยาลัยราชภัฏ และกฎหมายอื่น ๆ 	<ol style="list-style-type: none"> 1. รัฐบาลจัดสรรงบประมาณไม่พอเพียงต่อการดำเนินงาน 2. ค่าครองชีพในการดำเนินชีวิตสูง ซึ่งสวนทางกับรายได้ของประชาชน ทำให้รายรับไม่พอรายจ่าย 3. ประชากรส่วนใหญ่ขาดคุณภาพชีวิตที่ดีในการอุปโภคบริโภค 4. พฤติกรรมการรับรู้ข่าวสารข้อมูลจากสังคม Online ของคนบางส่วน ขาดการวิเคราะห์ข้อเท็จจริง และแสดงทัศนคติต่อเรื่องราวต่างๆ อย่างรุนแรง 5. พฤติกรรมการติดยาเสพติด ส่งผลกระทบต่อพฤติกรรมทางสังคม 6. การตามไม่ทันความทันสมัยก้าวล้ำของของเทคโนโลยี 7. การปฏิบัติตาระเบียบบกกฎหมายในบางเรื่องเกิดความล่าต่อการให้บริการ เช่น กฎหมายด้านการเบิกจ่ายงบประมาณ 8. ปัญหาการลดลงของทรัพยากรธรรมชาติ ปัญหาสารพิษ และปัญหาของระบบนิเวศ ส่งผลต่อสุขภาพของประชาชน

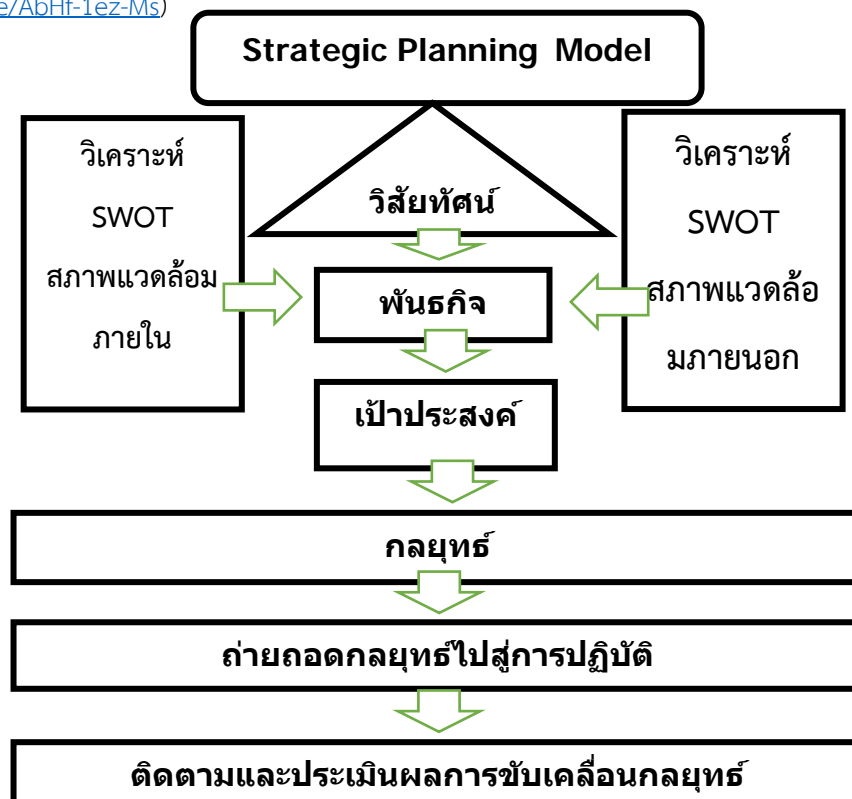
บทที่ 3

การกำหนดกลยุทธ์การดำเนินงาน

ภายใต้กรอบแนวคิดของการตั้งคำถามในการจัดทำแผนซึ่งประกอบด้วยคำถาม คำถามว่าปัจจุบันเราอยู่ ณ จุดไหน สิ่งที่น่ามาตอบ คือการวิเคราะห์สภาพแวดล้อมทั้งภายในและภายนอก (SWOT Analysis) คำถามต่อไป คือ ในอนาคตเราต้องการไปจุดไหน เป็นการกำหนดวิสัยทัศน์ พันธกิจ เป้าประสงค์ขององค์กร และคำถามต่อมา คือ เราจะไปจุดนั้นได้อย่างไร คือ การกำหนดกลยุทธ์หรือเทคนิควิธีการไปสู่จุดหมายที่ตั้งไว้ โดยคำถามสุดท้ายจะถามว่า แล้วจะทำหรือปรับเปลี่ยนการทำงานอย่างไร ซึ่งเป็นคำถามที่นำกลยุทธ์ที่วางไว้ไปสู่การปฏิบัติ (ที่มา : <https://plan.vru.ac.th/?p=3596>)

คำถาม	คำตอบ
1. ปัจจุบันเราอยู่ ณ จุดไหน	การวิเคราะห์ SWOT Analysis
2. ในอนาคตเราต้องการไปจุดไหน	กำหนดวิสัยทัศน์ พันธกิจ เป้าประสงค์
3. เราจะไปจุดนั้นได้อย่างไร	กำหนดกลยุทธ์
4. เราจะทำหรือปรับเปลี่ยนอะไรเพื่อไปสู่จุดนั้น	แปลงกลยุทธ์สู่การปฏิบัติ

ผลจากการวิเคราะห์สภาพแวดล้อมทั้งภายในและภายนอก สามารถนำมากำหนดเป็น วิสัยทัศน์ พันธกิจ เป้าประสงค์ และนำไปสู่การกำหนดกลยุทธ์ โดยมีขั้นตอนตามแผนภาพ ดังนี้ (ที่มา : <https://youtu.be/AbHF-1ez-Ms>)



การกำหนดกลยุทธ์

ในการกำหนดกลยุทธ์การบริหารงานของสำนักงานอธิการบดี ระยะ 5 ปี (พ.ศ. 2566 -2570) ได้นำหลักของการ TOWS Matrix มาเป็นเครื่องมือในการกำหนดกลยุทธ์ ดังนี้

<p>TOWS Matrix</p>	<p>จุดแข็ง</p> <ol style="list-style-type: none"> บุคลากรมีความรู้ความสามารถในงานที่ปฏิบัติ มีทักษะความเชี่ยวชาญเฉพาะด้าน สอดคล้องตามภารกิจองค์กร บุคลากรมีค่านิยมองค์กรของการมีส่วนร่วม และการทำงานเป็นทีม ที่เข้มแข็ง งบประมาณสนับสนุนการดำเนินงานอย่างต่อเนื่อง วัสดุอุปกรณ์ ครุภัณฑ์ อาคารสถานที่ สิ่งแวดล้อม ที่สนับสนุนการปฏิบัติงานอย่างเพียงพอ แผนการดำเนินงานและกำหนดเป้าหมายความสำเร็จของแผนอย่างชัดเจน โครงสร้างองค์กรและขับเคลื่อนด้วยการกระจายการบริหารงานอำนาจอย่างทั่วถึง ระบบปฏิบัติการสนับสนุนให้การดำเนินงานเกิดประสิทธิภาพ กฎระเบียบ แนวปฏิบัติตามกฎหมายต่างๆ รวมถึงเกณฑ์มาตรฐานตัวชี้วัดต่างๆ เป็นกลไกในการปฏิบัติงานส่งผลให้เกิดได้อย่างถูกต้องมีมาตรฐานคุณภาพ 	<p>จุดอ่อน</p> <ol style="list-style-type: none"> ขาดระบบพี่เลี้ยงหรือการ Coaching ให้กับผู้บริหารระดับต้น เพื่อพัฒนาสมรรถนะในการบริหารงาน บุคลากรการมีทัศนคติยึดติดกับความเคยชินที่เคยทำในการปฏิบัติงาน ผู้บริหารระดับต้นยังขาดทักษะการบริหารจัดการ เช่น ภาวะผู้นำ การวิเคราะห์ตัดสินใจ บุคลิกภาพฯ กฎระเบียบที่เกี่ยวข้องกับการดำเนินงาน มีจำนวนมากและมีความซับซ้อน ไม่เอื้อต่อความรวดเร็วคล่องตัว การให้บริการยังไม่เป็นมาตรฐานในการยอมรับ
<p>โอกาส</p> <ol style="list-style-type: none"> รัฐบาลจัดสรรงบประมาณสนับสนุนการดำเนินงานของมหาวิทยาลัย รัฐบาลสนับสนุนการเรียนรู้ตลอดชีวิต การจัดสวัสดิการต่างๆ เช่น สิทธิคนละครึ่ง ประกันสังคม การกระตุ้นเศรษฐกิจด้วยการส่งเสริมการท่องเที่ยว ส่งเสริมการทำธุรกิจผ่านระบบ Online 	<p>เชิงรุก (จุดแข็ง+โอกาส)</p> <ol style="list-style-type: none"> พัฒนาโครงสร้างพื้นฐานด้านเทคโนโลยีดิจิทัล พัฒนาระบบกายภาพสู่การเป็นมหาวิทยาลัยสีเขียว สร้างเสริมสมรรถนะบัณฑิตให้พร้อมทำงานอย่างมีคุณภาพ ส่งเสริมการพัฒนาระบบการสื่อสารสู่ยุคดิจิทัล พัฒนาการกีฬาและสร้างเสริมสุขภาพ 	<p>เชิงแก้ไข (โอกาส+จุดอ่อน)</p> <ol style="list-style-type: none"> ส่งเสริมการพัฒนางานประจำสู่งานวิจัย R2R (Routine to Research) พัฒนาระบบบริหารจัดการภายใต้หลักธรรมาภิบาล

<p>7. วัฒนธรรมการเคารพและเชื่อฟังผู้อาวุโส นับถือศาสนา เชื่อมั่นในการทำ ความดี มีคุณธรรม จริยธรรมในการ ดำเนินชีวิต</p> <p>8. ระบบเทคโนโลยีขยายขอบข่าย ครอบคลุมพื้นที่ได้มากขึ้น</p> <p>9. ช่องทางการสื่อสาร หรือช่องทางการ รับส่งข้อมูล ระบบ Online อย่างทั่วถึง</p> <p>10. กฎหมายรองรับการปฏิบัติงาน เช่น พรบ.การศึกษา พรบ.มหาวิทยาลัยราชภัฏ และกฎหมายอื่น ๆ</p>		
<p>อุปสรรค</p> <ol style="list-style-type: none"> 1. รัฐบาลจัดสรรงบประมาณไม่พอเพียง ต่อการดำเนินงาน 2. ค่าครองชีพในการดำเนินชีวิตสูง ซึ่ง สวนทางกับรายได้ของประชาชน ทำให้ รายรับไม่พอรายจ่าย 3. ประชากรส่วนใหญ่ขาดคุณภาพชีวิตที่ดี ในการอุปโภคบริโภค 4. พฤติกรรมการรับรู้ข่าวสารข้อมูลจาก สังคม Online ของคนบางส่วน ขาดการ วิเคราะห์ข้อเท็จจริง และแสดงทัศนคติต่อ เรื่องราวต่างๆ อย่างรุนแรง 5. พฤติกรรมการติตโซเชียล ส่งผลกระทบต่อพฤติกรรมทางสังคม 6. การตามไม่ทันความทันสมัยก้าวล้ำของ เทคโนโลยี 7. การปฏิบัติตาระเบียบกฎหมายในบาง เรื่องเกิดความล่าต่อการให้บริการ เช่น กฎหมายด้านการเบิกจ่ายงบประมาณ 8. ปัญหาการลดลงของ ทรัพยากรธรรมชาติ ปัญหาสารพิษ และ ปัญหาของระบบนิเวศ ส่งผลต่อสุขภาพ ของประชาชน 	<p>เชิงป้องกัน(จุดแข็ง+อุปสรรค)</p> <ol style="list-style-type: none"> 1. บริการวิชาการและพัฒนาท้องถิ่น 	<p>เชิงรับ(จุดอ่อน+อุปสรรค)</p> <ol style="list-style-type: none"> 1. ส่งเสริมการพัฒนาสมรรถนะบุคลากร สู่วิถีความเป็นเลิศอย่างมืออาชีพ 2. ส่งเสริมการพัฒนากระบวนการบริหารจัดการ ให้มีความเป็นเลิศ

สรุปประเด็นยุทธศาสตร์และการกำหนดกลยุทธ์ของสำนักงานอธิการบดี

ยุทธศาสตร์	เป้าประสงค์	กลยุทธ์
ยุทธศาสตร์ที่ 1 สนับสนุนการผลิตบัณฑิต	1. นักศึกษามีสมรรถนะมาตรฐานวิชาชีพ	กลยุทธ์ที่ 1 สร้างเสริมสมรรถนะบัณฑิตให้พร้อมทำงานอย่างมีคุณภาพ
	2. ยกระดับคุณภาพบัณฑิตและกำลังคนให้มีคุณลักษณะที่พึงประสงค์ทันต่อการเปลี่ยนแปลง	กลยุทธ์ที่ 2 พัฒนาการกีฬาและการสร้างเสริมสุขภาพ
ยุทธศาสตร์ที่ 2 สนับสนุนการบริการวิชาการ วิจัย และยกระดับการประกันคุณภาพ	3. เชื่อมโยงรูปแบบBCG เพื่อยกระดับเศรษฐกิจฐานรากสู่สากลอย่างยั่งยืน	กลยุทธ์ที่ 3 บริการวิชาการและพัฒนาท้องถิ่น
	4. ผลงานวิจัยได้รับการยอมรับและองค์กรมีมาตรฐานคุณภาพ	กลยุทธ์ที่ 4 ส่งเสริมการพัฒนางานประจำสู่งานวิจัย R2R และการประกันคุณภาพการศึกษา
ยุทธศาสตร์ที่ 3 การพัฒนาระบบการบริหารองค์กรที่มีประสิทธิภาพ	5. ระบบบริหารจัดการองค์กรมีความคล่องตัวและมีประสิทธิภาพ ภายใต้หลักธรรมาภิบาล	กลยุทธ์ที่ 5 ส่งเสริมการพัฒนาสมรรถนะบุคลากรสู่ความเป็นเลิศอย่างมืออาชีพ
		กลยุทธ์ที่ 6 ส่งเสริมการพัฒนาระบบการบริหารจัดการให้มีความเป็นเลิศ
		กลยุทธ์ที่ 7 พัฒนาระบบบริหารจัดการภายใต้หลักธรรมาภิบาล
		กลยุทธ์ที่ 8 พัฒนาโครงสร้างพื้นฐานด้านเทคโนโลยีดิจิทัล
		กลยุทธ์ที่ 9 พัฒนาระบบกายภาพสู่การเป็นมหาวิทยาลัยสีเขียว
		กลยุทธ์ที่ 10 ส่งเสริมการพัฒนาระบบการสื่อสารสู่ยุคดิจิทัล

วิสัยทัศน์ พันธกิจ และวัตถุประสงค์

ภายใต้การดำเนินงานตามบทบาทหน้าที่ของสำนักงานอธิการบดี โดยใช้กลยุทธ์เป็นเครื่องมือในการขับเคลื่อนความสำเร็จไปสู่การบรรลุเป้าหมาย จึงกำหนดวิสัยทัศน์ พันธกิจ และวัตถุประสงค์ ดังนี้

วิสัยทัศน์ : ภายในปี 2570 จะเป็นองค์กรสมรรถนะสูงเพื่อสนับสนุนพันธกิจของมหาวิทยาลัย
(HPO : High Performance Organization)

พันธกิจ : 1. สนับสนุนพันธกิจของมหาวิทยาลัย
2. บริหารและพัฒนาบุคลากรให้มีสมรรถนะสูง

3. พัฒนาการบริการด้วยเทคโนโลยีและนวัตกรรม
4. พัฒนากายภาพ อาคารสถานที่และสิ่งแวดล้อมที่อำนวยความสะดวก

วัตถุประสงค์

1. เพื่อสนับสนุนพันธกิจของมหาวิทยาลัย
2. เพื่อบริหารและพัฒนาบุคลากรให้มีสมรรถนะสูงในการปฏิบัติงาน
3. เพื่อพัฒนาการบริการด้วยเทคโนโลยีและนวัตกรรมให้เกิดประสิทธิภาพสูง
4. เพื่อพัฒนากายภาพ อาคารสถานที่และสิ่งแวดล้อมที่อำนวยความสะดวก

เป้าประสงค์

1. พันธกิจของมหาวิทยาลัยบรรลุตามเป้าหมายที่กำหนด
2. บุคลากรมีสมรรถนะในการปฏิบัติงานสูงขึ้น
3. เกิดความคล่องตัวในการให้บริการพัฒนาสู่มหาวิทยาลัยดิจิทัล
4. เป็นสำนักงานสีเขียว (Green Office)
5. เป็นองค์กรแห่งความสุข (Happy Organization)

คำนิยมนร่วม : S-M-A-R-T :

Service = เป็นเลิศด้านบริการ

Management = เป็นเลิศด้านบริหาร

Achievement = มุ่งความสำเร็จ

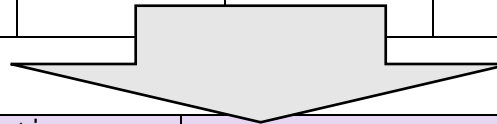
Relationship = มีมนุษยสัมพันธ์ในองค์กร

Teamwork = ทำงานเป็นทีม

ความเชื่อมโยงยุทธศาสตร์ของสำนักงานอธิการบดีตามยุทธศาสตร์ของมหาวิทยาลัย

ระยะ 5 ปี (ปีงบประมาณ 2566 – 2570)

ยุทธศาสตร์ มหาวิทยาลัย	ยุทธศาสตร์ที่ 1 สร้าง ความโดดเด่นอาหารฯ	ยุทธศาสตร์ที่ 2 การผลิตบัณฑิต	ยุทธศาสตร์ที่ 4 การวิจัยและ พัฒนา นวัตกรรม	ยุทธศาสตร์ที่ 5 การพัฒนา ท้องถิ่น	ยุทธศาสตร์ที่ 6 การพัฒนาระบบการบริหารองค์กรที่มีประสิทธิภาพ			
กลยุทธ์ มหาวิทยาลัย ราชภัฏเพชรบุรี	กลยุทธ์ที่ 2 ยกระดับคุณภาพและ สมรรถนะของบัณฑิตและ กำลังคนให้พร้อม ทำงาน ด้วยกระบวนการเรียนรู้ ตลอดชีวิตและทักษะเพื่อ อนาคต	กลยุทธ์ที่ 2 ยกระดับคุณภาพและ สมรรถนะของบัณฑิต และกำลังคนให้พร้อม ทำงานด้วย กระบวนการเรียนรู้ ตลอดชีวิต ฯ	กลยุทธ์ที่ 1 ยกระดับการ บริหารงานวิจัย	กลยุทธ์ที่ 1 บูรณาการพันธกิจ สู่การสร้างองค์กร ต้นแบบแห่งการ เรียนรู้ตลอดชีวิต	กลยุทธ์ 1 ส่งเสริมและ สนับสนุน บุคลากรสู่ความ เป็นเลิศอย่างมี อาชีพ	กลยุทธ์ที่ 2 พัฒนา กระบวนการ การสื่อสาร การสร้าง ภาพลักษณ์ที่ดี	กลยุทธ์ที่ 3 ปรับปรุงพัฒนา ระบบบริหารจัดการ (โครงสร้างพื้นฐาน งบประมาณ การเงิน พัสดุ ฯลฯ)	กลยุทธ์ที่ 4 ยกระดับโครงสร้าง พื้นฐาน เทคโนโลยีดิจิทัล ให้มีประสิทธิภาพ และ การเป็นมหาวิทยาลัยสีเขียว



ยุทธศาสตร์ สำนักงาน อธิการบดี	ยุทธศาสตร์ที่ 1 สนับสนุนการผลิตบัณฑิต		ยุทธศาสตร์ที่ 2 สนับสนุนบริการวิชาการ วิจัย และยกระดับการประกันคุณภาพ		ยุทธศาสตร์ที่ 3 การพัฒนาระบบการบริหารองค์กรที่มีประสิทธิภาพ					
กลยุทธ์ สำนักงาน อธิการบดี	กลยุทธ์ที่ 1 สร้างเสริม สมรรถนะ บัณฑิตให้ พร้อมทำงาน อย่างมี คุณภาพ	กลยุทธ์ที่ 2 พัฒนาการ กีฬาและการ สร้างเสริม สุขภาวะ	กลยุทธ์ที่ 3 บริการวิชาการ และ พัฒนาท้องถิ่น	กลยุทธ์ที่ 4 ส่งเสริมการพัฒนา งานประจำสู่ งานวิจัย R2R และ การประกัน คุณภาพฯ	กลยุทธ์ที่ 5 ส่งเสริมการ พัฒนาสมรรถนะ บุคลากร สู่ความเป็นเลิศ อย่างมืออาชีพ	กลยุทธ์ที่ 6 ส่งเสริมการ พัฒนา ระบบการ ให้บริการที่มี ความเป็นเลิศ	กลยุทธ์ที่ 7 พัฒนาระบบ บริหารจัดการ ภายใต้หลัก ธรรมาภิบาล	กลยุทธ์ที่ 8 พัฒนา โครงสร้าง พื้นฐานด้าน เทคโนโลยี ดิจิทัล	กลยุทธ์ที่ 9 พัฒนาระบบ กายภาพและ สิ่งแวดล้อมสู่การ เป็นมหาวิทยาลัย สีเขียว	กลยุทธ์ที่ 10 พัฒนาระบบ การสื่อสารสู่ยุค ดิจิทัล

แผนยุทธศาสตร์ของสำนักงานอธิการบดี มหาวิทยาลัยราชภัฏเพชรบุรี

ระยะ 5 ปี (พ.ศ. 2566-2570)

ยุทธศาสตร์ที่ 1 สนับสนุนการผลิตบัณฑิต

เป้าประสงค์	กลยุทธ์	โครงการ/กิจกรรม	ตัวชี้วัดความสำเร็จ	หน่วยนับ	ค่าเป้าหมาย/ปี 25....				
					66	67	68	69	70
1. นักศึกษามีสมรรถนะมาตรฐานวิชาชีพ	กลยุทธ์ที่ 1 สร้างเสริมสมรรถนะบัณฑิตให้พร้อมทำงานอย่างมีคุณภาพ	1. โครงการแข่งขันและพัฒนาสมรรถนะของนักศึกษา	จำนวนรางวัลที่นักศึกษาได้รับระดับชาติและนานาชาติ	รางวัล	10	10	10	10	10
2. ยกระดับคุณภาพบัณฑิตและกำลังคนให้มีคุณลักษณะที่พึงประสงค์ทันต่อการเปลี่ยนแปลง		2. โครงการพัฒนาคุณภาพบัณฑิตให้พร้อมทำงานด้วยวิชาการ วิชาชีพ และมีทักษะแห่งศตวรรษที่ 21	1. ร้อยละของนักศึกษาที่ผ่านการพัฒนาทักษะด้านวิชาการ และวิชาชีพต่อนักศึกษาที่เข้าร่วมกิจกรรมทั้งหมด	ร้อยละ	80	80	80	80	80
		3. โครงการพัฒนาอัตลักษณ์และคุณลักษณะบัณฑิตที่พึงประสงค์และการมีสุขภาวะที่ดี	2. ระดับค่าเฉลี่ยผลการประเมินความพึงพอใจของสถานประกอบการต่อนักศึกษา	ระดับ	4.00	4.00	4.00	4.00	4.00
		4. โครงการพัฒนานวัตกรรมสร้างสรรค์ และทักษะการเป็นผู้ประกอบการรุ่นใหม่ 5. โครงการพัฒนาสื่อการเรียนรู้ดิจิทัลสนับสนุนการเรียนรู้ในศตวรรษที่ 21	3. ร้อยละความสำเร็จของตัวชี้วัดตามแผนการจัดกิจกรรมพัฒนานักศึกษา	ร้อยละ	80	80	80	80	80
	กลยุทธ์ที่ 2 พัฒนาการกีฬาและการสร้างเสริมสุขภาวะ	6. โครงการพัฒนาทักษะความเป็นเลิศด้านกีฬา และสร้างเสริมสุขภาพ	4. จำนวนรางวัลด้านกีฬาของนักศึกษา และบุคลากร ในระดับภูมิภาคหรือระดับประเทศ	รางวัล	35	35	35	35	35

เป้าประสงค์	กลยุทธ์	โครงการ/กิจกรรม	ตัวชี้วัดความสำเร็จ	หน่วยนับ	ค่าเป้าหมาย/ปี 25....				
					66	67	68	69	70
			5. ร้อยละบุคลากร สำนักงานอธิการบดีที่ออก กำลังกาย	ร้อยละ	20/ปี	25/ปี	25/ปี	30/ปี	30/ปี

ยุทธศาสตร์ที่ 2 สนับสนุนการบริการวิชาการ วิจัย และยกระดับการประกันคุณภาพการศึกษา

เป้าประสงค์	กลยุทธ์	โครงการ/กิจกรรม	ตัวชี้วัดความสำเร็จ	หน่วยนับ	ค่าเป้าหมาย/ปี 25....				
					66	67	68	69	70
1. เชื่อมโยงรูปแบบBCG เพื่อยกระดับเศรษฐกิจ ฐานรากสู่สากลอย่าง ยั่งยืน	กลยุทธ์ที่ 3 บริการวิชาการและ พัฒนาท้องถิ่น	8. โครงการการพัฒนาที่ยั่งยืน (SDGs) และการจัดลำดับมหาวิทยาลัยระดับ โลก	ผลการจัดอันดับ มหาวิทยาลัย SDGs ระดับโลก	อันดับที่	1,200	1,000	800	600	400
2. ผลงานวิจัยได้รับการ ยอมรับ และองค์กรมี มาตรฐานคุณภาพ	กลยุทธ์ที่ 4 ส่งเสริมการพัฒนางาน ประจำสู่งานวิจัย R2R (Routine to Research และการประกันคุณภาพ การศึกษา	9. โครงการสนับสนุนการทำวิจัย R2R ของบุคลากรสายสนับสนุน	4. จำนวนงบประมาณที่ ได้รับการสนับสนุน	บาท	50,000	80,000	100,000	120,000	120,000
			5. จำนวนงานวิจัย	ชิ้น	2	1	1	1	1
		10. โครงการพัฒนาเพื่อยกระดับ ระบบการประกันคุณภาพการศึกษา	6. ผลการตรวจประเมิน คุณภาพการศึกษาของ สำนักงานอธิการบดี	คะแนน	4.5	4.6	4.6	4.7	4.7
			7. จำนวนแนวปฏิบัติที่ดีที่ ได้รับรางวัล หรือนำไปใช้ ประโยชน์	ผลงาน	1	1	1	1	1

ยุทธศาสตร์ที่ 3 การพัฒนาระบบการบริหารองค์กรให้มีประสิทธิภาพ

เป้าประสงค์	กลยุทธ์	โครงการหลัก	ตัวชี้วัดความสำเร็จ	หน่วยนับ	ค่าเป้าหมาย/ปี 25....				
					66	67	68	69	70
ระบบบริหารจัดการองค์กรมีความคล่องตัวและมีประสิทธิภาพภายใต้หลักธรรมาภิบาล	กลยุทธ์ที่ 5 ส่งเสริมการพัฒนาสมรรถนะบุคลากรสู่ความเป็นเลิศอย่างมืออาชีพ	11. โครงการพัฒนาบุคลากรทุกระดับสู่ความเป็นมืออาชีพ	8.จำนวนบุคลากรที่ได้รับการพัฒนาเข้าสู่ตำแหน่งที่สูงขึ้น	คน	30	30	30	30	30
			9. จำนวนบุคลากรที่ได้รับผลการประเมินการปฏิบัติราชการในระดับดีเด่น	คน	10	12	14	16	18
		12. โครงการส่งเสริมการเข้าสู่ตำแหน่งที่สูงขึ้น	10. ร้อยละของบุคลากรที่มีตำแหน่งเพิ่มขึ้น	คน	5	5	5	5	5
	กลยุทธ์ที่ 6 ส่งเสริมการพัฒนาระบบการให้บริการที่มีความเป็นเลิศ	13. พัฒนาประสิทธิภาพการให้บริการสู่ความเป็นเลิศ	11. ผลการประเมินความพึงพอใจของผู้รับบริการ	ค่าเฉลี่ย	3.50	3.75	4.00	4.25	4.50
		14. โครงการพัฒนาทักษะด้านฝีมือแรงงาน	12.จำนวนผู้ได้รับการเสริมทักษะความรู้ด้านฝีมือแรงงาน	คน	200	200	200	200	200
			13.จำนวนผู้ได้รับการส่งเสริมการประกอบอาชีพ และส่งเสริมการเรียนรู้ตลอดชีวิต	คน	500	500	500	500	500
			14. รายได้จากผู้เข้ารับบริการ	ล้านบาท	0.2	0.2	0.2	0.2	0.2
	กลยุทธ์ที่ 7 พัฒนาระบบบริหารจัดการภายใต้หลักธรรมาภิบาล	15.โครงการพัฒนาระบบการบริหารจัดการสำนักงานอธิการบดีสู่ความเป็นเลิศ	15. จำนวนรางวัลที่องค์กรได้รับในด้านการบริหารจัดการ	รางวัล	1	1	1	1	1

เป้าประสงค์	กลยุทธ์	โครงการหลัก	ตัวชี้วัดความสำเร็จ	หน่วยนับ	ค่าเป้าหมาย/ปี 25....				
					66	67	68	69	70
	กลยุทธ์ที่ 8 พัฒนาโครงสร้างพื้นฐานด้านเทคโนโลยีดิจิทัล	16. โครงการพัฒนาโครงสร้างพื้นฐานด้านเทคโนโลยีดิจิทัล	16. ผลการจัดลำดับ Digital University Webometrics อันดับโลก	อันดับ	5 พัน	4 พัน	3 พัน	2 พัน	1 พัน
			17. ผลสัมฤทธิ์ของโครงการพัฒนาโครงสร้างพื้นฐานด้านเทคโนโลยีดิจิทัล	โครงการ	4	5	6	7	-
	กลยุทธ์ที่ 9 พัฒนาระบบกายภาพและสิ่งแวดล้อมสนับสนุนการเป็นมหาวิทยาลัยสีเขียว	17. โครงการมหาวิทยาลัยสีเขียว	18. จำนวนรางวัล Green office	รางวัล	1	1	1	1	1
			18. โครงการส่งเสริมการพัฒนาประสิทธิภาพระบบกายภาพ	ร้อยละ	50	60	70	80	90
	กลยุทธ์ที่ 10 ส่งเสริมการพัฒนาระบบการสื่อสารสู่ยุคดิจิทัล	19. โครงการพัฒนาเอกลักษณ์ของมหาวิทยาลัย	20. ระดับค่าเฉลี่ยการยอมรับภาพลักษณ์มหาวิทยาลัยของบุคคลภายในและภายนอก	ระดับ	3.51	3.51	3.51	3.51	3.51

โครงการหลัก ระดับมหาวิทยาลัย	กลยุทธ์	กิจกรรม/โครงการ ประจำปีงบประมาณ 2566	ตัวชี้วัดความสำเร็จ	ค่าเป้าหมาย	หน่วยงานรับผิดชอบ
		CEFR สำหรับนักศึกษาสาขาวิชาวิชาชีพครู ชั้นปีที่ 1	รวมโครงการ 6. ร้อยละของนักศึกษาสาขาวิชาอื่นๆ 7. นักศึกษาสาขาวิชาวิชาชีพครูชั้นปีที่ 4 มี ความสามารถสอนวิชาเฉพาะด้วยภาษา อังกฤษ	ร้อยละ 80 ร้อยละ 5	
4. โครงการพัฒนา คุณภาพบัณฑิตให้ พร้อมทำงานด้วย วิชาการวิชาชีพและ ทักษะแห่งศตวรรษที่ 21 (10)		6. โครงการพัฒนา Soft Skills ด้วย กระบวนการวิศวกรสังคม 7. โครงการโรงเรียนวิศวกรสังคม 8. โครงการพัฒนาเส้นทางการ ท่องเที่ยว “จากเขาวังสู่เขาแด่น” 9. โครงการยูวเกษตรพอเพียง สืบสาน รักษาและต่อยอดในพื้นที่จังหวัด เพชรบุรี และจังหวัดประจวบคีรีขันธ์ 10. โครงการพัฒนาผลิตภัณฑ์และ ศูนย์การเรียนรู้การทำน้ำตาลโตนด 11. โครงการสร้างเครือข่ายนักศึกษา วิศวกรสังคมระดับส่วนกลางและคณะ 12. โครงการราชภัฏหอผืนป่าน้ำใจ 13. โครงการนักรบวิตรชุมชน 14. โครงการ Kanod market กิจกรรมเพื่อสังคม	8. ระดับค่าเฉลี่ยด้านความรู้และทักษะหลัง การพัฒนานักศึกษาด้วย Soft Skills 9. ร้อยละของนักศึกษาที่ผ่านการวัดความรู้ หลักการอบรมกิจกรรมการพัฒนา Soft Skills 10. ร้อยละศิษย์เก่าที่ผ่านการวัดความรู้หลัง การอบรมกิจกรรมพัฒนา Soft Skills จาก ผู้เข้าร่วมกิจกรรมทั้งหมดของโครงการ 11. จำนวนนวัตกรรมเพื่อสังคม/ชุมชนของ มหาวิทยาลัย มีการรับรองนำไปใช้ ประโยชน์ฯ 12. เกิดกิจการเพื่อสังคม Social Enterprise โดยนักศึกษาของมหาวิทยาลัย 13. นักศึกษามีทักษะวิศวกรสังคม 14. ระดับค่าเฉลี่ยความพึงพอใจของผู้ใช้ บัณฑิตฯ 15. บัณฑิตผ่านกระบวนการวิศวกรสังคม มี	ระดับ 3.51 ร้อยละ 80 ร้อยละ 80 5 ชิ้นงาน 1 แห่ง ร้อยละ 60 ระดับ 3.51 ร้อยละ 90	กองพัฒนานักศึกษา

โครงการหลัก ระดับมหาวิทยาลัย	กลยุทธ์	กิจกรรม/โครงการ ประจำปีงบประมาณ 2566	ตัวชี้วัดความสำเร็จ	ค่าเป้าหมาย	หน่วยงานรับผิดชอบ
		15. โครงการพัฒนาโค้ชด้วย กระบวนการวิศวกรสังคมUp Skills	งานทำภายใน 6 เดือน หลังสำเร็จการศึกษา 16. จำนวนรางวัลด้านวิชาการของนักศึกษา ที่ได้รับการยอมรับระดับชาติ/นานาชาติ	10 รางวัล	
5. โครงการพัฒนาอัต ลักษณ์และคุณลักษณะ บัณฑิตที่พึงประสงค์ และสุขภาวะ (12)		16. โครงการพัฒนาอัตลักษณ์และคุณ ลักษณะบัณฑิตที่พึงประสงค์	17. ระดับค่าเฉลี่ยความพึงพอใจของสถาน ประกอบการต่อนักศึกษา 18. จำนวนพื้นที่ที่ได้รับการพัฒนาโดยใช้ เครื่องมือวิศวกรสังคม 19. ร้อยละของนักศึกษาที่ได้รับการพัฒนา ด้านสุขภาวะ	ระดับ 4.00 8 พื้นที่ ร้อยละ 60	กองพัฒนานักศึกษา
6. โครงการพัฒนา นวัตกรรมสร้างสรรค์ และทักษะการเป็น ผู้ประกอบการรุ่นใหม่ (13)		17. โครงการพัฒนานวัตกรรม สร้างสรรค์และทักษะการเป็น ผู้ประกอบการรุ่นใหม่	20. จำนวนนักศึกษาที่สามารถสร้างรายได้ จากการเป็นผู้ประกอบการในระหว่างเรียน เพิ่มขึ้น 21. จำนวนแผนธุรกิจ 22. จำนวนผู้ประกอบการรุ่นใหม่ 23. จำนวนศิษย์เก่าที่ได้รับการพัฒนา	8 คน 3 แผน 3 คน 100 คน	กองพัฒนานักศึกษา
7. โครงการพัฒนา ศักยภาพนักกีฬาสู่ ความเป็นเลิศ (14)	กลยุทธ์ที่ 2 พัฒนาการ กีฬาและการสร้าง เสริมสุขภาวะ	18. โครงการเข้าร่วมการแข่งขันกีฬา มหาวิทยาลัยแห่งประเทศไทย ครั้งที่ 48 (รอบคัดเลือก และรอบมหกรรม) 19. โครงการเข้าร่วมการแข่งขัน ฟุตบอลลีก ประจำปี 2566 20. โครงการเข้าร่วมการแข่งขัน กีฬาและทักษะทางวิชาการ	24. ร้อยละของนักศึกษาที่ได้รับรางวัลการ เข้าร่วมการแข่งขันกีฬาระดับภาค ระดับชาติ และนานาชาติ 25. จำนวนรางวัลที่บุคลากรได้รับจากการ แข่งขันกีฬา	ร้อยละ 20 5 รางวัล	ศูนย์กีฬาและนันทนาการ

โครงการหลัก ระดับมหาวิทยาลัย	กลยุทธ์	กิจกรรม/โครงการ ประจำปีงบประมาณ 2566	ตัวชี้วัดความสำเร็จ	ค่าเป้าหมาย	หน่วยงานรับผิดชอบ
		พ.จ.น.ก. ครั้งที่ 43 21. กีฬาส่งเสริมสุขภาพนักศึกษา 22. การแข่งขันกีฬา พ.จ.น.ก. บุคลากร สัมพันธ์ ครั้งที่ 43			

ยุทธศาสตร์ที่ 2 บริการวิชาการ วิจัย และยกระดับการประกันคุณภาพการศึกษา

โครงการหลัก ระดับมหาวิทยาลัย	กลยุทธ์	กิจกรรม/โครงการ ประจำปีงบประมาณ 2566	ตัวชี้วัดความสำเร็จ	ค่าเป้าหมาย	หน่วยงาน รับผิดชอบ
10. การพัฒนาที่ยั่งยืน (SDGs) และการจัดลำดับมหาวิทยาลัยระดับโลก (37)	กลยุทธ์ที่ 4 บริการวิชาการและพัฒนาท้องถิ่น	25. การขับเคลื่อนองค์กรสู่เป้าหมาย SDGs	1. ผลการจัดลำดับมหาวิทยาลัย SDGs ของ Times Higher Education (THE) 2. ผลการจัดลำดับมหาวิทยาลัย SDGs ระดับประเทศ 3. ผลการจัดลำดับมหาวิทยาลัย SDGs ระดับโลก	ลำดับที่ 20 ลำดับที่ 30 ลำดับที่ 1,200	กลุ่มงานพัฒนาการประกันคุณภาพฯ ศูนย์ฝึกอบรมและทดสอบทักษะอาชีพ
		26. โครงการพัฒนาทักษะด้านฝีมือแรงงาน	4. จำนวนผู้ได้รับการเสริมทักษะความรู้ด้านฝีมือแรงงาน	500 คน	
11. โครงการพัฒนาศักยภาพนักวิจัยสู่ความเป็นเลิศฯ (28)	กลยุทธ์ที่ 5 ส่งเสริมการพัฒนางานประจำสู่งานวิจัย R2R (Routine to Research และการประกันคุณภาพการศึกษา	27. โครงการสนับสนุนการทำวิจัย R2R ของบุคลากรสายสนับสนุน 28. โครงการตรวจประเมินคุณภาพฯ ภายในระดับคณะ สำนัก สถาบัน และระดับมหาวิทยาลัย	5. จำนวนงบประมาณที่ได้รับการสนับสนุน 6. จำนวนงานวิจัยที่ได้รับการสนับสนุน 7. ผลการตรวจประเมินคุณภาพการศึกษา ระดับหน่วยงาน	20,000 บาท 1 เรื่อง 4.5 คะแนน	กลุ่มงานพัฒนาการประกันคุณภาพฯ

โครงการหลัก ระดับมหาวิทยาลัย	กลยุทธ์	กิจกรรม/โครงการ ประจำปีงบประมาณ 2566	ตัวชี้วัดความสำเร็จ	ค่าเป้าหมาย	หน่วยงาน รับผิดชอบ
			8. จำนวนหน่วยงานในมหาวิทยาลัยที่มี ผลรวมของคะแนนการประกันคุณภาพฯ อยู่ในระดับดี	13 หน่วยงาน	

ยุทธศาสตร์ที่ 3 การพัฒนาระบบการบริหารองค์กรให้มีประสิทธิภาพ

โครงการหลัก ระดับมหาวิทยาลัย	กลยุทธ์	กิจกรรม/โครงการ ประจำปีงบประมาณ 2566	ตัวชี้วัดความสำเร็จ	ค่าเป้าหมาย	หน่วยงานรับผิดชอบ
12. โครงการพัฒนา บุคลากรทุกระดับสู่ ความเป็นเลิศ (40)	กลยุทธ์ที่ 6 ส่งเสริมการ พัฒนาสมรรถนะบุคลากรสู่ ความเป็นเลิศอย่างมืออาชีพ	29. โครงการพัฒนาบุคลากรทุกระดับ สู่ความเป็นเลิศ	1. ร้อยละของบุคลากรที่ได้รับการพัฒนาสู่ มืออาชีพ	ร้อยละ 40	กองกลาง
13. โครงการการเข้าสู่ ตำแหน่งทางวิชาการ (41)		30. โครงการส่งเสริมการเข้าสู่ ตำแหน่งทางวิชาการ	2. จำนวนอาจารย์ที่ขอทุนทำผลงานเข้าสู่ ตำแหน่งทางวิชาการ 3. ร้อยละของอาจารย์ที่มีคุณวุฒิปริญญาเอก เพิ่มขึ้นต่ออาจารย์ประจำ	8 คน ร้อยละ 8	กองกลาง
14. โครงการพัฒนา ระบบบริหารจัดการ มหาวิทยาลัยสู่ความ เป็นเลิศ (43)	กลยุทธ์ที่ 7 ส่งเสริมการ พัฒนาระบบการบริหาร จัดการให้มีความเป็นเลิศ	31. โครงการการจัดการความรู้เพื่อ แสวงหา Good Practice และนำไปสู่ การปฏิบัติที่เป็นเลิศ	4. จำนวนรางวัลความเป็นเลิศขององค์กร 5. ระดับค่าเฉลี่ยความพึงพอใจของ ผู้รับบริการ 6. จำนวนหน่วยงานในมหาวิทยาลัยที่มี ผลรวมของคะแนนการประกันคุณภาพฯอยู่ ระดับดี	1 รางวัล 3.51 13 หน่วยงาน	กองกลาง

	กลยุทธ์ที่ 8 พัฒนาระบบบริหารจัดการภายใต้หลักธรรมาภิบาล	32. โครงการติดตาม ตรวจสอบและประเมินผลงานของมหาวิทยาลัย	7. ระดับคะแนนการประเมินคุณธรรมและความโปร่งใสในการบริหารงานภาครัฐ 8. ร้อยละความสำเร็จของตัวชี้วัดตามแผนปฏิบัติการ ประจำปี 2566 9. ร้อยละความสำเร็จของการติดตามการใช้จ่ายงบประมาณให้เป็นไปตามแผน	85/A ร้อยละ 80 ร้อยละ 80	กองนโยบายและแผน
15. โครงการปรับปรุงโครงสร้างพื้นฐานเทคโนโลยีดิจิทัลให้มีประสิทธิภาพ เสถียรภาพ มั่นคงปลอดภัยรองรับการให้บริการอย่าง ต่อเนื่องตลอดเวลา (44)	กลยุทธ์ที่ 9 พัฒนาโครงสร้างพื้นฐานด้านเทคโนโลยีดิจิทัล	33. โครงการพัฒนาเทคโนโลยีดิจิทัล 34. โครงการพัฒนาเนื้อหาดิจิทัลเพื่อการจัดอันดับมหาวิทยาลัยโลก โดย Webometrics 35. โครงการพัฒนาทักษะความรู้ด้านการใช้เทคโนโลยี	10. ระดับความสำเร็จของการดำเนินงานตามแผนการปรับปรุงโครงสร้างพื้นฐานเทคโนโลยีดิจิทัลให้มีประสิทธิภาพ 11. ผลการจัดอันดับ Digital University จาก Webometrics - ระดับกลุ่มมหาวิทยาลัย - ระดับประเทศ - ระดับโลก 12. ผลสัมฤทธิ์ของโครงการพัฒนาโครงสร้างพื้นฐานด้านเทคโนโลยีดิจิทัล	ระดับ 5 อันดับ 5 อันดับ 60 อันดับ 1,000 4 โครงการ	ศูนย์เทคโนโลยีดิจิทัล
16. โครงการมหาวิทยาลัยสีเขียว (45)	กลยุทธ์ที่ 10 พัฒนาระบบกายภาพและสิ่งแวดล้อม สนับสนุนการเป็นมหาวิทยาลัยสีเขียว	36. โครงการผลิตระบบโซล่าเซลล์เพื่อเพิ่มเติมประสิทธิภาพการประหยัดพลังงาน 37. โครงการบูรณาการศึกษาด้านทรัพยากรและสิ่งแวดล้อม 38. โครงการสำนักงานสีเขียว 39. โครงการบริหารจัดการน้ำฯ	13. ระดับค่าเฉลี่ยการยอมรับต่อผลงานด้านการพัฒนามหาวิทยาลัยสีเขียวของผู้มีส่วนได้ส่วนเสีย 14. ผลการจัดลำดับมหาวิทยาลัยสีเขียวโลก (UI Green metrics) - ระดับกลุ่มมหาวิทยาลัย - ระดับประเทศ - ระดับโลก	ระดับ 3.51 อันดับที่ 5 อันดับที่ 10 อันดับที่ 100	กลุ่มงานพัฒนากายภาพ ภูมิสถาปัตย์ฯ

8.โครงการพัฒนารูปแบบการพัฒนาท้องถิ่นด้วยรูปแบบ BCG เพื่อยกระดับเศรษฐกิจฐานราก(32)	กลยุทธ์ที่ 3 ส่งเสริมการพัฒนาระบบการสื่อสารสู่ยุคดิจิทัล	23. โครงการผลิตสื่อเพื่อเผยแพร่โครงการยุทธศาสตร์	15. จำนวนสื่อหรือช่องทางที่เผยแพร่โครงการยุทธศาสตร์	5 สื่อ/ช่องทาง	กลุ่มงานสื่อสารองค์กร
9. โครงการพัฒนาภาพลักษณ์ที่ดีของมหาวิทยาลัย (42)		24. โครงการผลิตสื่อเผยแพร่ชื่อเสียงและสร้างการยอมรับในคุณภาพด้านต่างๆ ตลอดจนการเสริมสร้างภาพลักษณ์ของมหาวิทยาลัย	16. ระดับค่าเฉลี่ยการยอมรับภาพลักษณ์มหาวิทยาลัยของบุคคลภายในและภายนอก	ระดับ 3.51	กลุ่มงานสื่อสารองค์กร

การนำแผนไปสู่การปฏิบัติ

จากการกำหนดแผนยุทธศาสตร์สำนักงานอธิการบดี ประจำปีงบประมาณ 2566 ซึ่งมีจำนวนกลยุทธ์ในการดำเนินงานทั้งสิ้น จำนวน 10 กลยุทธ์ 48 ตัวชี้วัด โดยในการนำแผนสู่การปฏิบัติด้วยการจัดทำโครงการ/กิจกรรม จำนวน 41 โครงการ/กิจกรรม เพื่อให้บรรลุเป้าประสงค์ที่กำหนดไว้ตามแผน ซึ่งมีการกำหนดผู้รับผิดชอบ และระยะเวลาในการดำเนินงาน ทั้งนี้ขั้นตอนการนำแผนไปสู่การปฏิบัติ ประกอบด้วย ดำเนินการสื่อสารเผยแพร่แผนให้กับบุคลากรได้รับทราบ การปฏิบัติงานตามแผน จัดสรรงบประมาณ และการมอบหมายผู้รับผิดชอบดำเนินโครงการหรือกิจกรรม ดังมีรายละเอียดดังนี้

ระยะเวลา ดำเนินการ	โครงการ/กิจกรรม	งบประมาณ	ผู้รับผิดชอบโครงการ
ยุทธศาสตร์ที่ 1 การผลิตบัณฑิต			
ไตรมาส 1-4	1. โครงการจัดสัมมนาอาหารเมืองเพชร	400,000.-	กลุ่มงานสื่อสารองค์กร
ไตรมาส 1-4	2. โครงการรายงานความโดดเด่นด้านอาหารการท่องเที่ยวและวิทยาการสุขภาพ	200,000.-	กลุ่มงานสื่อสารองค์กร
ไตรมาส 1-4	3. โครงการพัฒนาสมรรถนะภาษาอังกฤษตามเกณฑ์มาตรฐาน CEFR สำหรับนักศึกษา รหัส 63	562,000.-	ศูนย์พัฒนาภาษาฯ
ไตรมาส 1-4	4. โครงการพัฒนาแพลตฟอร์มการเรียนรู้เพื่อพัฒนาสมรรถนะด้านภาษาอังกฤษสำหรับนักศึกษา (PBRU LMS)	45,000.-	ศูนย์พัฒนาภาษาฯ
ไตรมาส 1-4	5. โครงการเสริมสร้างทักษะด้านภาษาอังกฤษตามเกณฑ์มาตรฐาน CEFR สำหรับนักศึกษาสาขาวิชาชีพครู ชั้นปีที่ 4	86,000.-	ศูนย์พัฒนาภาษาฯ
ไตรมาส 1-4	7. โครงการโรงเรียนวิศวกรสังคม	200,000.-	กองพัฒนานักศึกษา
ไตรมาส 1-4	8. โครงการพัฒนาเส้นทางการท่องเที่ยวจากเขาวังสู่เขาเด่น	250,000.-	กองพัฒนานักศึกษา
ไตรมาส 1-4	9. โครงการยุทธศาสตร์พอเพียง สืบสานรักษาและต่อยอด ในพื้นที่จังหวัดเพชรบุรีและจังหวัดประจวบคีรีขันธ์	500,000.-	กองพัฒนานักศึกษา
ไตรมาส 1-4	10. โครงการพัฒนาผลิตภัณฑ์และศูนย์การเรียนรู้การทำน้ำตาลโตนด	50,000.-	กองพัฒนานักศึกษา
ไตรมาส 1-4	11. โครงการสร้างเครือข่ายนักศึกษาระดับส่วนกลางและคณะ	180,000.-	กองพัฒนานักศึกษา
ไตรมาส 1-4	12. โครงการราชภัฏทอฝันปันน้ำใจ	80,000.-	กองพัฒนานักศึกษา
ไตรมาส 1-4	13. โครงการนักนวัตกรรมชุมชน	300,000.-	กองพัฒนานักศึกษา
ไตรมาส 1-4	14. โครงการ Kanod market กิจกรรมเพื่อสังคม	200,000.-	กองพัฒนานักศึกษา
ไตรมาส 1-4	15. โครงการพัฒนาโค้ชด้วยกระบวนการวิศวกรสังคม Up Skills	40,000.-	กองพัฒนานักศึกษา

ระยะเวลา ดำเนินการ	โครงการ/กิจกรรม	งบประมาณ	ผู้รับผิดชอบโครงการ
ไตรมาส 1-4	16. โครงการพัฒนาอัตลักษณ์และคุณลักษณะบัณฑิตที่พึงประสงค์	1,366,400.-	กองพัฒนานักศึกษา
ไตรมาส 1-4	17. โครงการพัฒนานวัตกรรมสร้างสรรค์และทักษะการเป็นผู้ประกอบการรุ่นใหม่	40,000.-	กองพัฒนานักศึกษา
ไตรมาส 1-4	18. โครงการเข้าร่วมการแข่งขันกีฬามหาวิทยาลัยแห่งประเทศไทย ครั้งที่ 48 (รอบคัดเลือก)	736,400.-	ศูนย์กีฬาและนันทนาการ
ไตรมาส 1-4	19. โครงการเข้าร่วมการแข่งขันฟุตบอล ลีก ประจำปี 2566	474,390.-	ศูนย์กีฬาและนันทนาการ
ไตรมาส 1-4	20. โครงการเข้าร่วมการแข่งขันฟุตบอลระดับอุดมศึกษา ครั้งที่ 8	149,270	ศูนย์กีฬาและนันทนาการ
ไตรมาส 1-4	21. โครงการเข้าร่วมการแข่งขันกีฬาและทักษะทางวิชาการ พ.จ.น.ก. ครั้งที่ 43	1,427,380.-	ศูนย์กีฬาและนันทนาการ
ไตรมาส 1-4	22. โครงการเข้าร่วมการแข่งขันกีฬามหาวิทยาลัยแห่งประเทศไทย ครั้งที่ 48 (รอบมหกรรม)	512,560.-	ศูนย์กีฬาและนันทนาการ
ไตรมาส 1-4	23. กีฬาส่งเสริมสุขภาพนักศึกษา	200,000.-	ศูนย์กีฬาและนันทนาการ
ไตรมาส 1-4	24. การแข่งขันกีฬา พ.จ.น.ก. บุคลากรสัมพันธ์ ครั้งที่ 43	324,000.-	ศูนย์กีฬา+กลุ่มงาน ประกันฯ
ยุทธศาสตร์ที่ 2 บริการวิชาการ วิจัย และยกระดับการคุณภาพการศึกษา			
ไตรมาส 1-4	25. ผลิตสื่อเพื่อเผยแพร่โครงการยุทธศาสตร์	150,000.-	กลุ่มงานสื่อสารองค์กร
ไตรมาส 1-4	26. โครงการผลิตสื่อเผยแพร่ชื่อเสียงและสร้างการยอมรับในคุณภาพด้านต่างๆ ตลอดจนการเสริมสร้างภาพลักษณ์ของมหาวิทยาลัย	700,000.-	กลุ่มงานสื่อสารองค์กร
ไตรมาส 1-4	27. การขับเคลื่อนองค์กรสู่เป้าหมาย SDGs	200,000.-	กลุ่มงานประกันคุณภาพฯ
ไตรมาส 1-4	28. โครงการสนับสนุนการทำวิจัย R2R ของบุคลากรสายสนับสนุน	20,000.-	กลุ่มงานประกันคุณภาพฯ
ไตรมาส 1-4	29. โครงการตรวจประเมินคุณภาพฯ ภายในระดับคณะ สำนัก สถาบัน และระดับมหาวิทยาลัย	200,000.-	กลุ่มงานประกันคุณภาพฯ
ไตรมาส 1-4	30. โครงการพัฒนาทักษะด้านฝีมือแรงงาน	0	ศูนย์อบรมฝึกอบรมฯ
ยุทธศาสตร์ที่ 3 การพัฒนาระบบบริหารจัดการองค์กรให้มีประสิทธิภาพ			
ไตรมาส 1-4	31. โครงการพัฒนาบุคลากรทุกระดับสู่ความเป็นเลิศ	808,000.-	กองกลาง
ไตรมาส 1-4	32. โครงการส่งเสริมการเข้าสู่ตำแหน่งวิชาการ	300,000.-	กองกลาง

ระยะเวลา ดำเนินการ	โครงการ/กิจกรรม	งบประมาณ	ผู้รับผิดชอบโครงการ
ไตรมาส 1-4	33. โครงการจัดการความรู้เพื่อแสวงหา Good Practice และนำไปสู่การปฏิบัติเป็นเลิศ	176,000.-	กองกลาง
ไตรมาส 1-4	34. โครงการติดตาม ตรวจสอบและประเมินผลงานของ มหาวิทยาลัย	100,000.-	กองนโยบายและแผน
ไตรมาส 1-4	35. โครงการพัฒนาเทคโนโลยีดิจิทัล	527,500.-	ศูนย์เทคโนโลยีดิจิทัล
ไตรมาส 1-4	36. โครงการพัฒนาเนื้อหาดิจิทัลเพื่อการจัดอันดับ มหาวิทยาลัยโลก โดย Webometrics	75,000.-	ศูนย์เทคโนโลยีดิจิทัล
ไตรมาส 1-4	37. โครงการพัฒนาทักษะความรู้ด้านการใช้เทคโนโลยี	147,500.-	ศูนย์เทคโนโลยีดิจิทัล
ไตรมาส 1-4	38. โครงการผลิตระบบโซล่าเซลล์เพื่อเพิ่มเติม ประสิทธิภาพการประหยัดพลังงาน	150,000.-	กลุ่มงานพัฒนากายภาพฯ
ไตรมาส 1-4	39. โครงการบูรณาการศึกษาด้านทรัพยากรและ สิ่งแวดล้อม	309,900.-	กลุ่มงานพัฒนากายภาพฯ
ไตรมาส 1-4	40. โครงการสำนักงานสีเขียว	200,000.-	กลุ่มงานพัฒนากายภาพฯ
ไตรมาส 1-4	41. โครงการบริหารจัดการน้ำฯ	150,000.-	กลุ่มงานพัฒนากายภาพฯ

การประเมินผลความสำเร็จตามแผน

การประเมินและให้คะแนนพิจารณาจากการบรรลุผลสำเร็จของตัวชี้วัดในการดำเนินงานตามแผนกลยุทธ์ของกองกลาง โดยมีวิธีการคำนวณดังนี้

$$\frac{\text{ผลสำเร็จตามตัวชี้วัดที่บรรลุเป้าหมาย} \times 100}{\text{ตัวชี้วัดในแผนกลยุทธ์ทั้งหมด}}$$

ร้อยละการบรรลุเป้าหมายตัวชี้วัด =

ค่าเป้าหมาย :

1 คะแนน	2 คะแนน	3 คะแนน	4 คะแนน	5 คะแนน
ปรับปรุง	น้อย	ปานกลาง	มาก	มากที่สุด
ร้อยละ 50-59	ร้อยละ 60-69	ร้อยละ 70-79	ร้อยละ 80-89	ร้อยละ 90-100