



แผนบริหารและพัฒนาบุคลากร  
สำนักงานอธิการบดี  
มหาวิทยาลัยราชภัฏเพชรบุรี  
ประจำปีงบประมาณ 2558

สำนักงานอธิการบดี  
มหาวิทยาลัยราชภัฏเพชรบุรี



## คำนำ

สำนักงานอธิการบดี มหาวิทยาลัยราชภัฏเพชรบุรี ได้จัดทำแผนบริหารและพัฒนาบุคลากร ประจำปีงบประมาณ 2558 เพื่อใช้เป็นแนวทางในการบริหารและพัฒนาบุคลากรของสำนักงานอธิการบดี ซึ่งการจัดทำแผนดังกล่าวเป็นการดำเนินการตามแผนยุทธศาสตร์มหาวิทยาลัยราชภัฏเพชรบุรี ระยะ 5 ปี (พ.ศ. 2553 – 2557) ภายใต้ประเด็นยุทธศาสตร์ที่ 4 และตามเกณฑ์การประเมินของ สกอ. ตัวบ่งชี้ที่ 2.4 ที่กำหนดให้มหาวิทยาลัยมีแผนพัฒนาคณาจารย์และบุคลากรสนับสนุน รวมทั้งนโยบายของผู้บริหารที่ มุ่งเน้นให้มีการพัฒนาสมรรถนะของบุคลากรให้มีความเป็นมืออาชีพ

แผนพัฒนาบุคลากรสายสนับสนุนฉบับนี้ จัดทำขึ้นเพื่อเป็นแนวทางในการเพิ่มประสิทธิภาพด้าน ทักษะ ความชำนาญในการทำงาน ตลอดจนปรับเปลี่ยนทัศนคติของบุคลากรสำนักงานอธิการบดีให้เป็นไป ในทิศทางเดียวกัน ซึ่งจะทำให้ได้บุคลากรที่มีคุณภาพและสามารถปฏิบัติงานได้อย่างเต็มที่ และมุ่งไปสู่ ความสำเร็จตามเป้าหมายของมหาวิทยาลัยอย่างมีประสิทธิภาพและประสิทธิผลต่อไป

สำนักงานอธิการบดี  
มหาวิทยาลัยราชภัฏเพชรบุรี



## สารบัญ

	หน้า
คำนำ	ก
สารบัญ	ข
ข้อมูลเบื้องต้นสำนักงานอธิการบดี	1
แผนยุทธศาสตร์การพัฒนาคณากร สำนักงานอธิการบดี	10
แผนผังยุทธศาสตร์การพัฒนาคณากร สำนักงานอธิการบดี	13
แผนพัฒนาคณากร สำนักงานอธิการบดี	14
ภาคผนวก	16



## ข้อมูลเบื้องต้นสำนักงานอธิการบดี มหาวิทยาลัยราชภัฏเพชรบุรี

### ข้อมูลเบื้องต้นของสำนักงานอธิการบดี

#### ประวัติความเป็นมา

สำนักงานอธิการบดีเป็นหน่วยงานที่เป็นศูนย์กลางการบริหารและบริการของมหาวิทยาลัย เป็นหน่วยงานที่จำเป็นต้องมีการประสานงานกับบุคลากรในทุกหน่วยงานของมหาวิทยาลัย ได้แก่ ผู้บริหาร คณาจารย์ พนักงาน คนงาน นักศึกษา และผู้มาติดต่อจากภายนอก จึงเป็นหน่วยงานที่จัดตั้งขึ้นควบคู่กับสถาบันมาโดยตลอด ตั้งแต่มหาวิทยาลัยราชภัฏเพชรบุรียังเป็นโรงเรียนฝึกหัดครูและยกฐานะเป็นวิทยาลัยครู สถาบันราชภัฏเพชรบุรี และมหาวิทยาลัยราชภัฏเพชรบุรี ตามลำดับ

แต่เดิมสำนักงานอธิการบดี เป็นเพียง “ฝ่ายธุรการ” ของโรงเรียนฝึกหัดครูเพชรบุรี ต่อมาปี พ.ศ. 2502 โรงเรียนฝึกหัดครูเพชรบุรีได้ยกฐานะเป็นวิทยาลัยครูเพชรบุรี “ฝ่ายธุรการ” จึงเปลี่ยนเป็น “สำนักงานอธิการ”

ในปี พ.ศ. 2538 มีการประกาศใช้พระราชบัญญัติสถาบันราชภัฏ พ.ศ. 2538 วิทยาลัยครูเพชรบุรี ได้รับการยกฐานะเป็นสถาบันราชภัฏเพชรบุรี สำนักงานอธิการจึงเปลี่ยนเป็น “สำนักงานอธิการบดี” และ พ.ศ. 2542 กระทรวงศึกษาธิการได้ออกประกาศการแบ่งส่วนราชการในสถาบันราชภัฏฉบับใหม่ ทำให้สำนักงานอธิการบดีมีภาระหน้าที่และแบ่งงานออกเป็น 4 กลุ่ม ได้แก่ กลุ่มอำนวยการ กลุ่มการเงินและพัสดุ กลุ่มงานบริการ และกลุ่มอาคารสถานที่และรักษาความปลอดภัย

จากนั้นเมื่อวันที่ 14 มิถุนายน พ.ศ. 2547 ได้ประกาศใช้พระราชบัญญัติมหาวิทยาลัย ราชภัฏ พ.ศ. 2547 มีผลทำให้สถาบันราชภัฏเพชรบุรี ยกฐานะเป็น “มหาวิทยาลัยราชภัฏเพชรบุรี”

วันที่ 1 มีนาคม พ.ศ. 2548 มีกฎกระทรวง จัดตั้งส่วนราชการในมหาวิทยาลัยราชภัฏเพชรบุรี กระทรวงศึกษาธิการ พ.ศ. 2548 ให้จัดตั้งสำนักงานอธิการบดีเป็นส่วนราชการในมหาวิทยาลัยราชภัฏเพชรบุรีและประกาศในราชกิจจานุเบกษา หน้า 39 เล่ม 122 ตอนที่ 20ก ลงวันที่ 8 มีนาคม 2548

วันที่ 22 พฤษภาคม พ.ศ. 2549 ได้มีประกาศกระทรวงศึกษาธิการ เรื่องการแบ่งส่วนราชการในมหาวิทยาลัยราชภัฏเพชรบุรี พ.ศ. 2549 ให้แบ่งส่วนราชการภายในสำนักงานอธิการบดี ดังนี้ (1) กองกลาง (2) กองนโยบายและแผน (3) กองพัฒนานักศึกษา และประกาศในราชกิจจานุเบกษา หน้า 24 เล่ม 123 ตอนที่ 62ง ลงวันที่ 29 มิถุนายน 2549 ส่งผลให้สำนักงานอธิการบดีเป็นหน่วยงานกลางในการบริหารจัดการและบริการของมหาวิทยาลัยราชภัฏเพชรบุรี ซึ่งมีสถานภาพเป็นองค์กรที่มีบทบาทหน้าที่ความรับผิดชอบเพิ่มมากขึ้นและสภามหาวิทยาลัยราชภัฏเพชรบุรีได้แบ่งส่วนราชการในสำนักงานอธิการบดี ดังนี้

กองกลาง ประกอบด้วย งานบริหารทั่วไป งานบริหารงานบุคคล งานบริหารคลังและทรัพย์สิน งานบริหารพัสดุ อาคารสถานที่และสาธารณูปโภค งานประชุมและการประชาสัมพันธ์

กองนโยบายและแผน ประกอบด้วย งานบริหารทั่วไป งานนโยบายและยุทธศาสตร์ งานวิเทศสัมพันธ์

กองพัฒนานักศึกษา ประกอบด้วย งานบริหารทั่วไป งานกิจกรรมนักศึกษา งานบริการและสวัสดิการ

ถึงแม้ว่าสำนักงานอธิการบดี จะมีการเปลี่ยนชื่อและจัดระบบโครงสร้างหน่วยงานให้ดำเนินงานเป็นไปอย่างมีประสิทธิภาพและรวดเร็วขึ้นก็ตาม สำนักงานอธิการบดีก็ยังคงเป็นหน่วยงานกลางในการทำหน้าที่บริหารจัดการ ประสานงาน ให้การสนับสนุนงานบริหารจัดการด้านผลิตบัณฑิต การบริการวิชาการ งานวิจัย งานทำนุบำรุงศิลปวัฒนธรรม การให้ความสะดวกในด้านต่างๆตามนโยบายของมหาวิทยาลัย ให้มีคุณภาพเพื่อความก้าวหน้าของมหาวิทยาลัยสืบไป

#### ทำเนียบผู้บริหารสำนักงานอธิการบดี

นับตั้งแต่มีการเปิดเป็นโรงเรียนฝึกหัดครูเป็นต้นมาจนถึงเป็นมหาวิทยาลัยราชภัฏในปัจจุบันสรุปข้อมูลของผู้ดำรงตำแหน่ง หัวหน้างานธุรการ หัวหน้าสำนักงานอธิการ ผู้อำนวยการสำนักงานอธิการ และผู้อำนวยการสำนักงานอธิการบดี ตั้งแต่อดีตจนถึงปัจจุบันได้ดังนี้

#### ทำเนียบหัวหน้างานธุรการ วิทยาลัยครูเพชรบุรี

นายเสยย์	เกิดเจริญ
นายล้อม	เพ็งแก้ว

#### ทำเนียบหัวหน้าสำนักงานอธิการ วิทยาลัยครูเพชรบุรี พ.ศ. 2518 – 2537

นายพิทยา	รุ่งราตรี	ปี พ.ศ. 2518 – 2520
นายวินิต	คริสตไทย	ปี พ.ศ. 2521 – 2524
นายเอกศักดิ์	บุตรลับ	ปี พ.ศ. 2525 – 2526
นายมนู	อุดมเวช	ปี พ.ศ. 2527 – 2535
นายสุรินทร์	สายกฤษณะ	ปี พ.ศ. 2536
ผู้ช่วยศาสตราจารย์จรรย์ ปัญญาวัฒน์ชิโล		ปี พ.ศ. 2537

#### ทำเนียบผู้อำนวยการสำนักงานอธิการบดี สถาบันราชภัฏเพชรบุรี พ.ศ. 2538 – 2547

ผู้ช่วยศาสตราจารย์จรรย์ ปัญญาวัฒน์ชิโล	ปี พ.ศ. 2538	
ผู้ช่วยศาสตราจารย์อำนาจ แก้วกั้วาน	ปี พ.ศ. 2539 – 2542	
นางรพีพรรณ	เทียมเดช	ปี พ.ศ. 2543 – 2547



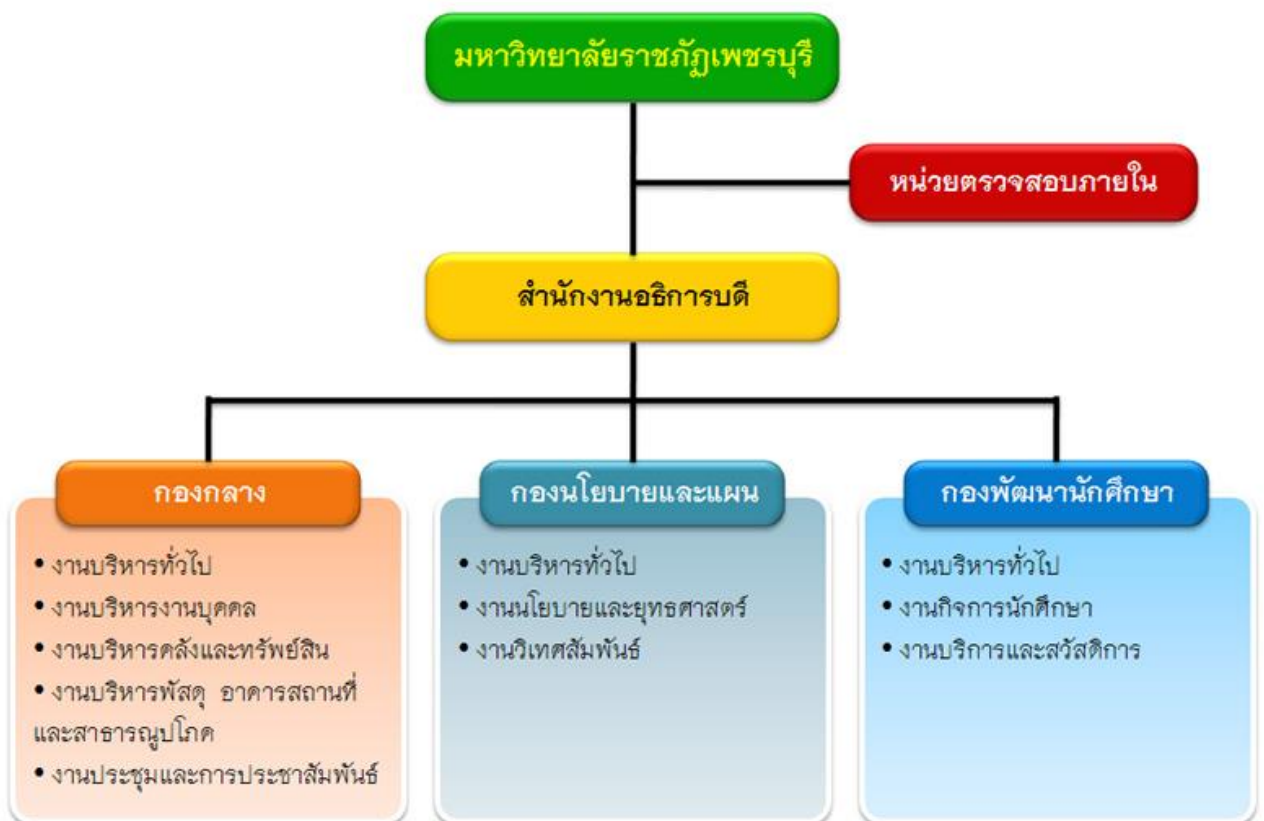
### ทำเนียบผู้อำนวยการสำนักงานอธิการบดี มหาวิทยาลัยราชภัฏเพชรบุรี พ.ศ. 2548 – ปัจจุบัน

รองศาสตราจารย์ชัยยศ ธีระเดชพงศ์	ปี พ.ศ. 2548 – 2551
ผู้ช่วยศาสตราจารย์ชำนาญ งามสมบัติ	ปี พ.ศ. 2552 – 2553
รองศาสตราจารย์ยศ ธีระเดชพงศ์	ปี พ.ศ. 2553 – ปัจจุบัน

### ทำเนียบผู้อำนวยการกอง สังกัดสำนักงานอธิการบดี มหาวิทยาลัยราชภัฏเพชรบุรี

นางสมพร พิริยะสุขถาวร	ผู้อำนวยการกองกลาง
นายสะอาด เข็มสีดา	ผู้อำนวยการกองนโยบายและแผน
นางนันทวรรณ เอมนุกุลกิจ	ผู้อำนวยการกองพัฒนานักศึกษา

### โครงสร้างการบริหารของ สำนักงานอธิการบดี มหาวิทยาลัยราชภัฏเพชรบุรี



### บุคลากรของสำนักงานอธิการบดี

ที่	ประเภท	จำนวน (คน)
1	อาจารย์	2
2	ข้าราชการพลเรือน	8
3	ลูกจ้างประจำ	12
4	พนักงานมหาวิทยาลัย	53
5	พนักงานราชการ	7
6	พนักงานประจำโครงการ	19
7	พนักงานชั่วคราว	1
รวม		102

### สิ่งอำนวยความสะดวกสนับสนุนการเรียนรู้

#### ยานพาหนะ

รายการ	ยี่ห้อ	จำนวน (คัน)	ทะเบียนรถ
1. รถยนต์นั่ง 4 ประตู	โตโยต้า	1	กข 8413 พบ.
2. รถบัสโดยสาร (28 ที่นั่ง)	เบนซ์	1	40 - 0100 พบ.
3. รถกระบะ	อีซูซุ	1	บต 3200 พบ.
4. รถบรรทุก	ฮีโน่	1	40 - 0077 พบ.
5. รถยนต์โดยสาร (รถตู้)	โตโยต้า	6	นข - 2152 พบ.
			นข - 2173 พบ.
			นข - 642 พบ.
			นข - 864 พบ.
			นข - 104 พบ.
			นข - 2630 พบ.
รวม		10	

(ข้อมูล ณ วันที่ 20 พฤษภาคม 2557)

อาคารสถานที่ที่อยู่ในความรับผิดชอบ	จำนวน (หลัง)
1. อาคารเรียนและอาคารปฏิบัติการ	22
2. หอประชุม	7
3. สระว่ายน้ำ	1
4. สนามกีฬา	1
5. โรงอาหาร	2
6. บ้านพักบุคลากรของมหาวิทยาลัย	98
7. บ้านพักรับรอง	1
8. แพลตอาจารย์	3
9. ห้องน้ำนอกอาคาร	2
10. ศูนย์ฝึกประสบการณ์วิชาชีพ (อาคารเพชรน้ำหนึ่ง)	1
11. หอพักนักศึกษา	10
12. โรงรถ	1
<b>รวม</b>	<b>149</b>

(ข้อมูล ณ วันที่ 20 พฤษภาคม 2557)

### ปรัชญา

“สนับสนุนการศึกษา พัฒนางานบริการ ประสานนโยบาย”

### วิสัยทัศน์

“มุ่งสู่ความเป็นเลิศในการบริการอย่างมืออาชีพตามหลักปรัชญาเศรษฐกิจพอเพียง”

### พันธกิจ

- ส่งเสริมกิจกรรมเพื่อพัฒนานักศึกษาให้มีคุณลักษณะบัณฑิตที่พึงประสงค์ และจัดบริการสวัสดิการแก่นักศึกษาอย่างมีคุณภาพ
- พัฒนาประสิทธิภาพการบริหารจัดการภายใต้หลักธรรมาภิบาลและหลักปรัชญาเศรษฐกิจพอเพียง มุ่งสู่การเป็น Green & Clean University และนำเกณฑ์คุณภาพการศึกษามาประยุกต์ใช้เพื่อการดำเนินการที่เป็นเลิศ
- พัฒนาระบบการให้บริการด้วยเทคโนโลยีสารสนเทศให้มีประสิทธิภาพ ถูกต้อง รวดเร็ว
- พัฒนาบุคลากรด้วยการจัดการความรู้ ส่งเสริมการเรียนรู้ที่มีประสิทธิภาพสูง

### ประเด็นยุทธศาสตร์

- ยกระดับคุณภาพบัณฑิต
- พัฒนาระบบการบริหารจัดการองค์กรแห่งการเรียนรู้
- พัฒนาระบบการบริการด้วยเทคโนโลยีสารสนเทศ
- พัฒนาสมรรถนะบุคลากรด้วยการจัดการความรู้

## เป้าประสงค์

1. นักศึกษามีคุณลักษณะบัณฑิตที่พึงประสงค์ มีการบริการ และสวัสดิการแก่นักศึกษาอย่างมีคุณภาพ
2. หน่วยงานมีการพัฒนาระบบบริหารจัดการให้มีประสิทธิภาพภายใต้หลักธรรมาภิบาลและหลักปรัชญาเศรษฐกิจพอเพียง พัฒนามหาวิทยาลัยให้น่าอยู่ มุ่งสู่การเป็น Green & Clean University โดยนำเกณฑ์คุณภาพการศึกษาเพื่อการดำเนินการที่เป็นเลิศ มาประยุกต์ใช้เป็นเครื่องมือในการบริหารให้ได้ตามเกณฑ์มาตรฐานอย่างต่อเนื่องและมีประสิทธิภาพ
3. หน่วยงานมีการพัฒนาระบบการให้บริการโดยนำระบบเทคโนโลยีสารสนเทศมาประยุกต์ใช้ในการให้บริการอย่างมีประสิทธิภาพ มุ่งสู่สังคมดิจิทัล (Digital Economy) และ E-University ผู้รับบริการเกิดความพึงพอใจในการบริการด้านต่างๆ ของหน่วยงาน
4. พัฒนาบุคลากรด้วยการจัดการความรู้ บุคลากรสามารถบริหารจัดการและให้บริการที่เป็นเลิศ มีความรู้ความสามารถ มีทักษะในการปฏิบัติงาน มีความก้าวหน้าในวิชาชีพ และมีจิตบริการที่ดี

## อัตลักษณ์

“ความเป็นเลิศในการให้บริการอย่างมืออาชีพ”

สำนักงานอธิการบดี เป็นหน่วยงานที่ให้การสนับสนุนและให้บริการทุกส่วนงานที่ประสานงานเข้ามาขอความร่วมมือในด้านต่างๆ ทั้งส่วนงานภายในและภายนอก ดังนั้น การบริการจึงเป็นหัวใจสำคัญของสำนักงานอธิการบดี ทั้งนี้ ผู้รับบริการของสำนักงานอธิการบดีมีทั้ง บุคคลทั่วไป เจ้าหน้าที่ บุคลากร นักเรียน นิสิต นักศึกษาหรือผู้ที่มาติดต่องานทั้งภายในภายนอกและแขกของผู้บริหาร เป็นต้น การสร้างความประทับใจครั้งแรกเมื่อพบจะทำให้ภาพลักษณ์ขององค์กรเป็นที่น่าจดจำและระลึกถึงอยู่เสมอ

## เอกลักษณ์

“ให้บริการอย่างมืออาชีพ พร้อมทั้งบริหารงบประมาณอย่างเป็นธรรม เพื่อพัฒนานักศึกษาอย่างมีประสิทธิภาพ”

สรุปกรอบอัตรากำลังบุคลากร มหาวิทยาลัยราชภัฏเพชรบุรี  
ปี พ.ศ. 2556-2560

คณะ/สำนัก/สถาบัน/ศูนย์	จำนวนอัตรากำลัง (คน)				
	ทั้งหมด	มีคนครอง	ว่างมีเงินเดือน	ว่างรอเลื่อนระดับ	ว่างไม่มีเงินเดือน
<b>1. คณะครุศาสตร์</b>	<b>101</b>	<b>24</b>	<b>14</b>	<b>3</b>	<b>60</b>
- สายสนับสนุน	10	5	2	3	-
- สายวิชาการ	91	19	12	-	60
<b>2. คณะเทคโนโลยีการเกษตร</b>	<b>42</b>	<b>31</b>	<b>5</b>	<b>3</b>	<b>3</b>
- สายสนับสนุน	12	4	2	3	3
- สายวิชาการ	30	27	3	-	0
<b>3. คณะเทคโนโลยีอุตสาหกรรม</b>	<b>51</b>	<b>45</b>	<b>3</b>	<b>2</b>	<b>3</b>
- สายสนับสนุน	12	6	3	2	1
- สายวิชาการ	39	39	0	-	*2 ใช้แล้ว
<b>4. คณะเทคโนโลยีสารสนเทศ</b>	<b>65</b>	<b>31</b>	<b>9</b>	<b>3</b>	<b>22</b>
- สายสนับสนุน	15	6	2	3	4
- สายวิชาการ	50	25	7	-	18
<b>5. คณะมนุษยศาสตร์และสังคมศาสตร์</b>	<b>214</b>	<b>100</b>	<b>6</b>	<b>3</b>	<b>105</b>
- สายสนับสนุน	18	7	3	3	5
- สายวิชาการ	196	93	3	-	100
<b>6. คณะวิทยาการจัดการ</b>	<b>99</b>	<b>52</b>	<b>24</b>	<b>2</b>	<b>21</b>
- สายสนับสนุน	16	11	3	2	-
- สายวิชาการ	83	41	21	-	21
<b>7. คณะวิทยาศาสตร์และเทคโนโลยี</b>	<b>122</b>	<b>68</b>	<b>8</b>	<b>3</b>	<b>43</b>
- สายสนับสนุน	19	10	4	3	2
- สายวิชาการ	103	58	4	-	41

คณะ/สำนัก/สถาบัน/ศูนย์	จำนวนอัตรากำลัง (คน)				
	ทั้งหมด	มีนครอง	ว่างมีเงินเดือน	ว่างรอเลื่อนระดับ	ว่างไม่มีเงินเดือน
8. ผู้อำนวยการสำนักงานอธิการบดี	1	-	-	1	-
9. กองกลาง	48	34	2	0	12
- สายสนับสนุน	48	34	2	-	12
- สายวิชาการ	-	-	-	-	-
10. กองนโยบายและแผน	12	8	1	3	0
- สายสนับสนุน	12	8	1	3	-
- สายวิชาการ	-	-	-	-	-
11. กองพัฒนานักศึกษา	17	11	3	3	0
- สายสนับสนุน	17	11	3	3	-
- สายวิชาการ	-	-	-	-	-
12. หน่วยตรวจสอบภายใน	4	1	1	1	1
- สายสนับสนุน	4	1	1	1	1
- สายวิชาการ	-	-	-	-	-
13. สำนักวิทยบริการและเทคโนโลยีสารสนเทศ	44	22	6	3	13
- สายสนับสนุน	44	22	6	3	13
- สายวิชาการ	-	-	-	-	-
14. สำนักส่งเสริมวิชาการและงานทะเบียน	22	12	5	5	0
- สายสนับสนุน	22	12	5	5	-
- สายวิชาการ	-	-	-	-	-
15. สถาบันวิจัยและส่งเสริมศิลปวัฒนธรรม	15	6	4	4	1
- สายสนับสนุน	15	6	4	4	1
- สายวิชาการ	-	-	-	-	-

คณะ/สำนัก/สถาบัน/ศูนย์	จำนวนอัตรากำลัง (คน)					
	ทั้งหมด	มีคนครอง	ว่างมี เงินเดือน	ว่างรอ เลื่อน ระดับ	ว่างไม่มี เงินเดือน	
<b>16. โรงเรียนสาธิตมหาวิทยาลัย ราชภัฏเพชรบุรี</b>	<b>21</b>	<b>10</b>	<b>5</b>	<b>1</b>	<b>5</b>	
- สายสนับสนุน	3	1	1	1	-	
- สายวิชาการ	18	9	4	-	5	
<b>17. คณะพยาบาลศาสตร์</b>	<b>50</b>	<b>11</b>	<b>34</b>	<b>3</b>	<b>2</b>	
- สายสนับสนุน	8	2	1	3	2	
- สายวิชาการ	42	9	33	-	-	
<b>18. สถาบันการทอเย็บและอาหาร</b>	<b>18</b>	<b>1</b>	<b>6</b>	<b>1</b>	<b>10</b>	
- สายสนับสนุน	3	1	1	1	-	
- สายวิชาการ	15	-	5	-	10	
<b>รวมทั้งสิ้น</b>	สายสนับสนุน	279	147	44	44	44
	สายวิชาการ	667	320	92	0	257
	รวม	946	467	136	44	301

ข้อมูล ณ เมษายน 2557

## แผนยุทธศาสตร์การพัฒนาคณากร สำนักงานอธิการบดี ประจำปีงบประมาณ 2558

### หลักการและเหตุผล

เพื่อให้การพัฒนาคณากรของสำนักงานอธิการบดี มหาวิทยาลัยราชภัฏเพชรบุรีสอดคล้องกับแผนยุทธศาสตร์มหาวิทยาลัยราชภัฏเพชรบุรี ระยะ 15 ปี (พ.ศ. 2553 – 2567) ที่ต้องการพัฒนาคณากรให้มีคุณภาพเพื่อขับเคลื่อนยุทธศาสตร์ของมหาวิทยาลัย คณากรมีศักยภาพที่สูงขึ้น สามารถปฏิบัติงานและผลิตผลงานที่เป็นประโยชน์ต่อหน่วยงาน มหาวิทยาลัย สังคม และประเทศชาติ และยังเป็นการเตรียมความพร้อมของคณากรให้สามารถรองรับการเปลี่ยนแปลงต่างๆ ที่จะเกิดขึ้นทั้งในปัจจุบันและอนาคต

สำนักงานอธิการบดีจึงได้จัดทำแผนพัฒนาคณากร สำนักงานอธิการบดีมหาวิทยาลัยราชภัฏเพชรบุรี ประจำปีงบประมาณ 2558 ให้สอดคล้องกับวิสัยทัศน์ พันธกิจและนโยบายของสำนักงานอธิการบดี และยุทธศาสตร์ของมหาวิทยาลัย โดยกำหนดเป็นยุทธศาสตร์การพัฒนาคณากรของสำนักงานอธิการบดี เพื่อให้การปฏิบัติงานของสำนักงานอธิการบดี บรรลุผลสำเร็จครอบคลุมทั้งในเชิงปริมาณและคุณภาพ โดยมีจำนวนที่เพียงพอ มีคุณภาพเหมาะสม รวมทั้งการพัฒนาสมรรถนะของคณากรให้สามารถปฏิบัติงานอย่างมีประสิทธิภาพตรงตามวัตถุประสงค์ของสำนักงานอธิการบดี

### วิสัยทัศน์การพัฒนาคณากร

คณากรของสำนักงานอธิการบดี มหาวิทยาลัยราชภัฏเพชรบุรีเป็นผู้ที่มีทักษะ ความรู้ ความสามารถในการพัฒนาสมรรถนะของตนเองไปสู่ความเป็นเลิศ และเป็นพลังในการขับเคลื่อนยุทธศาสตร์ของสำนักงานอธิการบดี และยุทธศาสตร์มหาวิทยาลัยให้บรรลุเป้าหมาย

### พันธกิจในการพัฒนาคณากร

1. พัฒนาระบบบริหารทรัพยากรบุคคลให้มีประสิทธิภาพและได้มาตรฐาน
2. พัฒนาขีดความสามารถ และความก้าวหน้าในสายงานอาชีพของคณากรทุกระดับอย่างต่อเนื่อง และเป็นระบบ
3. เสริมสร้างการบริหารจัดการตามหลักธรรมาภิบาล และเสริมสร้างค่านิยมและจิตสำนึกที่รับผิดชอบต่อสังคมและส่วนรวม
4. เสริมสร้างคุณภาพชีวิตการทำงานที่ดี เหมาะสมและเป็นธรรม



### วัตถุประสงค์

1. เพื่อสรรหาอัตรากำลังที่เหมาะสมกับภารกิจและทิศทางการพัฒนาของมหาวิทยาลัย
2. เพื่อพัฒนาระบบการสรรหาบุคลากรให้โปร่งใสและตรวจสอบได้
3. เพื่อพัฒนาสมรรถนะของบุคลากรทุกประเภท ตามลักษณะงานและตำแหน่ง
4. เพื่อส่งเสริมคุณภาพชีวิตของบุคลากร
5. เพื่อรักษาทรัพยากรบุคคลให้คงอยู่ และใช้ทรัพยากรบุคคลให้เกิดประโยชน์สูงสุด

### ประเด็นยุทธศาสตร์ในการพัฒนาบุคลากร

1. วางแผนอัตรากำลัง และสรรหาบุคลากรให้สอดคล้องกับภารกิจและทิศทางการพัฒนาของสำนักงานอธิการบดี และของมหาวิทยาลัย และพัฒนาระบบฐานข้อมูลสารสนเทศเพื่อสนับสนุนการบริหารจัดการด้านบุคลากร
2. พัฒนาบุคลากรให้มีสมรรถนะและทักษะวิชาชีพ และมีความมั่นคงก้าวหน้าในอาชีพ
3. พัฒนาการบริหารจัดการในมหาวิทยาลัยตามหลักธรรมาภิบาล
4. พัฒนาส่งเสริมคุณภาพชีวิตของบุคลากร

### เป้าประสงค์

1. สำนักงานอธิการบดีมีแผนอัตรากำลังที่สอดคล้องกับภารกิจและทิศทางการพัฒนาของมหาวิทยาลัย
2. สำนักงานอธิการบดี มีระบบและกลไกการสรรหา คัดเลือกบุคลากรที่มีความรู้ ความสามารถ และความพร้อมทางด้านจิตใจและอารมณ์เข้าสู่องค์กรอย่างมีประสิทธิภาพ สอดคล้องกับอัตรากำลัง
3. มีระบบฐานข้อมูลสารสนเทศด้านทรัพยากรบุคคล สามารถสนับสนุนการบริหารจัดการได้อย่างมีประสิทธิภาพ
4. บุคลากรได้รับการพัฒนาสมรรถนะและทักษะวิชาชีพให้สามารถปฏิบัติงานได้อย่างมีประสิทธิภาพ
5. บุคลากรได้รับการส่งเสริมความมั่นคงและก้าวหน้าในสายอาชีพ
6. สำนักงานอธิการบดีมีการบริหารจัดการตามหลักธรรมาภิบาล
7. สำนักงานอธิการบดีมีระบบและกลไกด้านการประเมินผลการปฏิบัติงานและบริหารงานของบุคลากรทุกระดับอย่างโปร่งใสและเป็นธรรม
8. บุคลากรได้รับการพัฒนาคุณภาพชีวิต สวัสดิการ สภาพแวดล้อม และสุขภาวะอย่างมีประสิทธิภาพ

### แผนกลยุทธ์การพัฒนาบุคลากร

1. ส่งเสริมสนับสนุนให้หน่วยงานมีการจัดทำแผนอัตรากำลังที่สอดคล้องกับภารกิจ
2. พัฒนาระบบและกลไกการสรรหาบุคลากรที่มีความรู้ ความสามารถ และความพร้อมทางด้านอารมณ์และจิตใจเข้าสู่องค์กรอย่างมีประสิทธิภาพ

3. ส่งเสริมการพัฒนาฐานข้อมูลสารสนเทศด้านทรัพยากรบุคคลเพื่อประสิทธิภาพในการปฏิบัติงาน
4. ส่งเสริมการใช้ฐานข้อมูลสารสนเทศด้านทรัพยากรบุคคลร่วมกัน
5. สร้างระบบและกลไกในการพัฒนาบุคลากรให้มีศักยภาพ สามารถปฏิบัติงานได้อย่างมีประสิทธิภาพ
6. พัฒนาสมรรถนะของบุคลากรทุกระดับให้สามารถปฏิบัติงานได้อย่างมืออาชีพ
7. สร้างเส้นทางความก้าวหน้าในสายอาชีพ เพื่อส่งเสริมความก้าวหน้าของบุคลากร
8. สร้างระบบและกลไกในการบริหารบุคคลที่ชัดเจนและเป็นธรรม
9. ปรับเปลี่ยนกระบวนการทัศน์การบริหารจัดการด้วยหลักธรรมาภิบาล
10. ส่งเสริมและสนับสนุนให้หน่วยงานนำหลักธรรมาภิบาลมาใช้ในการบริหารจัดการ
11. ส่งเสริมบุคลากรให้ประพฤติตามจรรยาบรรณและวิชาชีพ
12. เสริมสร้างความรู้ ความเข้าใจแก่บุคลากรในหน่วยงานเกี่ยวกับหลักเกณฑ์การประเมินผลการปฏิบัติงาน
13. สร้างแผนปฏิบัติการ พัฒนาคุณภาพชีวิต และสร้างความผาสุกของบุคลากร
14. พัฒนารูปแบบสวัสดิการ/สิ่งจูงใจและกำหนดผลตอบแทนให้เหมาะสมกับความรู้ความสามารถ

และผลงาน

**แผนผังยุทธศาสตร์การพัฒนาบุคลากร สำนักงานอธิการบดี**  
**ประจำปีงบประมาณ 2558**

<b>วิสัยทัศน์</b>	บุคลากรของสำนักงานอธิการบดี มหาวิทยาลัยราชภัฏเพชรบุรีมีทักษะ ความรู้ ความสามารถในการพัฒนาสมรรถนะของตนเองไปสู่ความเป็นเลิศ และเป็นพลังในการขับเคลื่อนยุทธศาสตร์ของมหาวิทยาลัยให้บรรลุเป้าหมาย			
<b>พันธกิจ</b>	<ol style="list-style-type: none"> <li>1. พัฒนาระบบบริหารทรัพยากรบุคคลให้มีประสิทธิภาพและได้มาตรฐาน</li> <li>2. พัฒนาขีดความสามารถ และความก้าวหน้าในสายงานอาชีพของบุคลากรทุกระดับอย่างต่อเนื่องและเป็นระบบ</li> <li>3. เสริมสร้างการบริหารจัดการตามหลักธรรมาภิบาล และเสริมสร้างค่านิยมและจิตสำนึกที่รับผิดชอบต่อสังคมและส่วนรวม</li> <li>4. เสริมสร้างคุณภาพชีวิตการทำงานที่ดี เหมาะสมและเป็นธรรม</li> </ol>			
<b>ประเด็นยุทธศาสตร์</b>	1. วางแผนอัตรากำลัง และสรรหาบุคลากรให้สอดคล้องกับภารกิจและทิศทางการพัฒนามหาวิทยาลัย และพัฒนาระบบฐานข้อมูลสารสนเทศเพื่อสนับสนุนการบริหารจัดการด้านบุคลากร	2. พัฒนาบุคลากรให้มีสมรรถนะและทักษะวิชาชีพ และมีความมั่นคงก้าวหน้าในอาชีพ	3. พัฒนาการบริหารจัดการในมหาวิทยาลัยตามหลักธรรมาภิบาล	4. พัฒนาส่งเสริมคุณภาพชีวิตของบุคลากร
<b>เป้าประสงค์</b>	<ol style="list-style-type: none"> <li>1. สำนักงานอธิการบดีมีแผนอัตรากำลังที่สอดคล้องกับภารกิจและทิศทางการพัฒนามหาวิทยาลัย</li> <li>2. สำนักงานอธิการบดีมีระบบและกลไกการสรรหา คัดเลือกบุคลากรที่มีความรู้ ความสามารถ และความพร้อมทางด้านจิตใจและอารมณ์เข้าสู่องค์กรอย่างมีประสิทธิภาพ สอดคล้องกับอัตรากำลัง</li> <li>3. มีระบบฐานข้อมูลสารสนเทศด้านทรัพยากรบุคคล สามารถสนับสนุนการบริหารจัดการได้อย่างมีประสิทธิภาพ</li> </ol>	<ol style="list-style-type: none"> <li>1. บุคลากรได้รับการพัฒนาสมรรถนะและทักษะวิชาชีพให้สามารถปฏิบัติงานได้อย่างมีประสิทธิภาพ</li> <li>2. บุคลากรได้รับการส่งเสริมความมั่นคงและก้าวหน้าในสายอาชีพ</li> </ol>	<ol style="list-style-type: none"> <li>1. สำนักงานอธิการบดีมีการบริหารจัดการตามหลักธรรมาภิบาล</li> <li>2. มหาวิทยาลัยมีระบบและกลไกด้านการประเมินผลการปฏิบัติงานและบริหารงานของบุคลากรทุกระดับอย่างโปร่งใสและเป็นธรรม</li> </ol>	<ol style="list-style-type: none"> <li>1. บุคลากรได้รับการพัฒนาคุณภาพชีวิต สวัสดิการ สภาพแวดล้อม และสุขภาวะอย่างมีประสิทธิภาพ</li> </ol>
<b>กลยุทธ์</b>	<ol style="list-style-type: none"> <li>1. ส่งเสริมสนับสนุนให้หน่วยงานมีการจัดทำแผนอัตรากำลังที่สอดคล้องกับภารกิจ</li> <li>2. พัฒนาระบบและกลไกการสรรหาบุคลากรที่มีความรู้ ความสามารถ และความพร้อมทางด้านอารมณ์และจิตใจเข้าสู่องค์กรอย่างมีประสิทธิภาพ</li> <li>3. ส่งเสริมการพัฒนาฐานข้อมูลสารสนเทศด้านทรัพยากรบุคคล เพื่อประสิทธิภาพในการปฏิบัติงาน</li> <li>4. ส่งเสริมการใช้ฐานข้อมูลสารสนเทศด้านทรัพยากรบุคคลร่วมกัน</li> </ol>	<ol style="list-style-type: none"> <li>1. สร้างระบบและกลไกในการพัฒนาบุคลากรให้มีศักยภาพสามารถปฏิบัติงานได้อย่างมีประสิทธิภาพ</li> <li>2. พัฒนาสมรรถนะของบุคลากรทุกระดับให้สามารถปฏิบัติงานได้อย่างมืออาชีพ</li> <li>3. สร้างเส้นทางความก้าวหน้าในสายอาชีพ เพื่อส่งเสริมความก้าวหน้าของบุคลากร</li> <li>4. สร้างระบบและกลไกในการบริหารบุคคลที่ชัดเจนและเป็นธรรม</li> </ol>	<ol style="list-style-type: none"> <li>1. ปรับเปลี่ยนกระบวนการบริหารจัดการด้วยหลักธรรมาภิบาล</li> <li>2. ส่งเสริมและสนับสนุนให้หน่วยงานนำหลักธรรมาภิบาลมาใช้ในการบริหารจัดการ</li> <li>3. ส่งเสริมบุคลากรให้ประพฤติตามจรรยาบรรณและวิชาชีพ</li> <li>4. เสริมสร้างความรู้ ความเข้าใจแก่บุคลากรในหน่วยงานเกี่ยวกับหลักเกณฑ์การประเมินผลการปฏิบัติงาน</li> </ol>	<ol style="list-style-type: none"> <li>1. สร้างแผนปฏิบัติการ พัฒนาคุณภาพชีวิต และสร้างความสุขของบุคลากร</li> <li>2. พัฒนารูปแบบสวัสดิการ/สิ่งจูงใจ และกำหนดผลตอบแทนให้เหมาะสมกับความรู้ความสามารถและผลงาน</li> </ol>

## แผนพัฒนาบุคลากร สำนักงานอธิการบดี มหาวิทยาลัยราชภัฏเพชรบุรี ประจำปีงบประมาณ 2558

กลยุทธ์	โครงการ/กิจกรรม	ตัวบ่งชี้	หน่วยงาน	KPI 2558	ผู้รับผิดชอบ
<b>ยุทธศาสตร์ที่ 1 วางแผนอัตรากำลัง และสรรหาบุคลากรให้สอดคล้องกับภารกิจและทิศทางการพัฒนามหาวิทยาลัย และพัฒนาระบบฐานข้อมูลสารสนเทศเพื่อสนับสนุนการบริหารจัดการด้านบุคลากร</b>					
1. ส่งเสริมสนับสนุนให้หน่วยงานมีการจัดทำแผนอัตรากำลังที่สอดคล้องกับภารกิจ	1.1 ทบทวนแผนอัตรากำลังให้สอดคล้องกับภารกิจและทิศทางการพัฒนามหาวิทยาลัย	ร้อยละของกลุ่มงานที่มีแผนอัตรากำลังที่เหมาะสมกับภารกิจและทิศทางของมหาวิทยาลัย	ร้อยละ	100	ทุกหน่วยงานในสังกัดสำนักงานอธิการบดี
2. พัฒนาระบบและกลไกการสรรหาบุคลากรที่มีความรู้ ความสามารถ และความพร้อมทางด้านอารมณ์ และจิตใจเข้าสู่องค์กรอย่างมีประสิทธิภาพ	2.1 การจัดทำระบบและกลไกในการสรรหาบุคลากรที่มีความรู้ความสามารถและความพร้อมทางด้านอารมณ์และจิตใจเข้าสู่องค์กรอย่างมีประสิทธิภาพ	- มีระบบและกลไกในการสรรหาบุคลากรที่มีประสิทธิภาพ	ระบบ	-	กองการเจ้าหน้าที่ / กองนโยบายและแผน
	2.2 จัดทำเกณฑ์การประเมินการทดลองงานของพนักงานทั้งสายวิชาการและสายสนับสนุน	- มีประกาศการประเมินผลการทดลองปฏิบัติงาน และการ	ประกาศ	1	
	2.3 จัดทำเกณฑ์การต่อสัญญาจ้างเมื่อครบสัญญาเดิมของพนักงาน	- ประกาศการประเมินผลการปฏิบัติงานของพนักงาน	ประกาศ	1	
3. ส่งเสริมการพัฒนาฐานข้อมูลสารสนเทศด้านทรัพยากรบุคคลเพื่อประสิทธิภาพในการปฏิบัติงาน	3.1 โครงการพัฒนา/ปรับปรุงระบบฐานข้อมูลสารสนเทศด้านทรัพยากรบุคคล	จำนวนระบบย่อยของฐานข้อมูลสารสนเทศด้านการบริหารทรัพยากรบุคคลที่ปรับปรุงสำเร็จ	ระบบ	1	กองการเจ้าหน้าที่ / กองนโยบายและแผน

กลยุทธ์	โครงการ/กิจกรรม	ตัวบ่งชี้	หน่วยงาน	KPI 2558	ผู้รับผิดชอบ
<b>ยุทธศาสตร์ที่ 2 พัฒนาศักยภาพบุคลากรให้มีสมรรถนะและทักษะวิชาชีพและมีความมั่นคงก้าวหน้าในอาชีพ</b>					
4. พัฒนาศมรรถนะของบุคลากรทุกระดับให้สามารถปฏิบัติงานได้อย่างมืออาชีพ	4.1 โครงการพัฒนาทักษะและความรู้บุคลากรทางการการปฏิบัติงานอย่างมืออาชีพ	ร้อยละของบุคลากรที่ได้รับการพัฒนาทักษะ	ร้อยละ	20	กองการเจ้าหน้าที่/และบุคลากรทุกคน
5. สร้างเส้นทางความก้าวหน้าในสายอาชีพ เพื่อส่งเสริมความก้าวหน้าของบุคลากร	5.1 โครงการจัดทำแผนพัฒนารายบุคคล (Individual Development Plan : IDP)	ร้อยละของหน่วยงานที่มีแผนพัฒนารายบุคคล (Individual Development Plan : IDP)	ร้อยละ	50	กองการเจ้าหน้าที่/และบุคลากรทุกคน
<b>ยุทธศาสตร์ที่ 3 พัฒนาการบริหารจัดการในมหาวิทยาลัยตามหลักธรรมาภิบาล</b>					
6. ปรับเปลี่ยนกระบวนการบริหารจัดการด้วยหลักธรรมาภิบาล	6.1 การบรรยายพิเศษเกี่ยวกับหลักธรรมาภิบาลในการทำงาน	-จำนวนโครงการบรรยายเกี่ยวกับหลักธรรมาภิบาลในการทำงาน	โครงการ	1	สำนักงานอธิการบดี
<b>ยุทธศาสตร์ที่ 4 พัฒนาส่งเสริมคุณภาพชีวิตของบุคลากร</b>					
7. สร้างแผนปฏิบัติการ พัฒนาคุณภาพชีวิต และสร้างความผูกพันของบุคลากร	7.1 กิจกรรมส่งเสริมความปลอดภัยในการทำงาน	จำนวนกิจกรรมส่งเสริมความปลอดภัย	กิจกรรม	1	สำนักงานอธิการบดี
	7.2 กิจกรรมนันทนาการสำหรับบุคลากรในองค์กร	จำนวนกิจกรรมนันทนาการสำหรับบุคลากร	กิจกรรม	3	สำนักงานอธิการบดี

## ภาคผนวก



## คำสั่งสำนักงานอธิการบดี

ที่ 008/2558

เรื่อง แต่งตั้งคณะกรรมการจัดทำแผนบริหารและพัฒนาบุคลากร สำนักงานอธิการบดี

เพื่อให้การจัดทำแผนบริหารและพัฒนาบุคลากร สำนักงานอธิการบดี เป็นไปอย่างมีประสิทธิภาพ เพื่อใช้เป็นแนวทางในการเพิ่มประสิทธิภาพด้านทักษะ ความชำนาญในการทำงาน ตลอดจนปรับเปลี่ยนทัศนคติของบุคลากรสำนักงานอธิการบดีให้เป็นไปในทิศทางเดียวกัน ซึ่งจะทำให้บุคลากรมีคุณภาพ และสามารถปฏิบัติงานได้อย่างเต็มที่ และมุ่งไปสู่ความสำเร็จตามเป้าหมายของสำนักงานอธิการบดี จึงแต่งตั้งคณะกรรมการจัดทำแผนบริหารและพัฒนาบุคลากร มีรายชื่อดังต่อไปนี้

- |                                |                            |
|--------------------------------|----------------------------|
| 1. ผศ.นรินทร์ ศรีวรรณารถ       | ที่ปรึกษา                  |
| 2. อาจารย์ณรงค์ วงษ์พานิช      | ประธานคณะกรรมการ           |
| 3. นายสะอาด เข้มสีดา           | รองประธานคณะกรรมการ        |
| 4. นางนันทวรรณ เอมนกุลกิจ      | คณะกรรมการ                 |
| 5. นางสาวทิพย์วรรณ ทองสัมฤทธิ์ | คณะกรรมการ                 |
| 6. นางสาวสินวล ไทยานนท์        | คณะกรรมการ                 |
| 7. นางภควัน จันทนเสวี          | คณะกรรมการ                 |
| 8. นางโชติกา มาลาพงษ์          | คณะกรรมการ                 |
| 9. นางกอบกาญจน์ ศิริธนาวงศ์    | คณะกรรมการ                 |
| 10. นางสมพร พิริยะสุขถาวร      | คณะกรรมการและเลขานุการ     |
| 11. นางสาวพยอม เกิดสมบัติ      | กรรมการและผู้ช่วยเลขานุการ |
| 12. นางชุติมา แฉ่งฉายา         | กรรมการและผู้ช่วยเลขานุการ |
| 13. นางนภัสภรณ์ นามสละ         | กรรมการและผู้ช่วยเลขานุการ |

สั่ง ณ วันที่ 30 เมษายน พ.ศ. 2558

(อาจารย์ณรงค์ วงษ์พานิช)

ผู้อำนวยการสำนักงานอธิการบดี

